

ءور السفاة البفففة فف ءءقق السفاة المسءءامة

ءراسة ءءللفة لأراء عفة من المءراء فف الهفئة العامة للسفاة ضمن مءفنة أربفل ءصراً

The role of ecotourism in achieving sustainable tourism

An analytical study of the views of a sample of managers in the General Authority for Tourism within the city of Erbil exclusively

المءرس المساعء رؤزان صباء اءمء

قسم إءارة المنظماء السفافة / كلية الإءارة و الإءءاء / جامعة صلاح الءفن- أربفل

rozhan.ahmed@su.edu.krd

المءرس المساعء نهسرفن رمزف ءسن

قسم إءارة المنظماء السفافة / كلية الإءارة و الإءءاء / جامعة صلاح الءفن- أربفل

asreen.hassan@su.edu.krd

المءرس ءبرائفل اءمء اسماعفل

قسم إءارة المنظماء السفافة / كلية الإءارة و الإءءاء / جامعة صلاح الءفن- أربفل

gibraeel.ismael@su.edu.krd

الملءص

معلوماء البءء

يسعى البحث الحالي الى دراسة دور السياحة البيئية في تحقيق السياحة المستدامة: دراسة تحليلية لأراء عينة من المدراء في الهيئة العامة للسياحة ضمن مدينة أربيل حصراً، وتعتمد السياحة البيئية بوصفها متغيراً مستقلاً على خمس أبعاد وهي: الأساس الطبيعي، إرضاء السائح، الفائدة المحلية، التعليم البيئي، و البيئة المستدامة. وأشتملت السياحة المستدامة بوصفها متغيراً معتمداً على ثلاثة أبعاد وهي: البعد الاقتصادي، البعد الاجتماعي-الثقافي، و البعد البيئي.

ولأجل الوصول إلى أهداف البحث الحالي، اعتمد المنهج الوصفي التحليلي في معالجة متغيراته و تم تحديد المدراء من الذين لهم خدمة وخبرة في مجال السياحة، وكان عددهم (57) مديراً، ووزعت عليهم الإستبانة التي صممت كأداة لجمع البيانات وتحليلها في الجانب الميداني للتعرف على:

1. مدى إدراك أفراد عينة البحث بأهمية السياحة البيئية والسياحة المستدامة للاقليم؟
2. مستويات وعي المستجيبين تجاه دور السياحة البيئية في تحقيق السياحة المستدامة: دراسة تحليلية لأراء عينة من المدراء في الهيئة العامة للسياحة ضمن مدينة أربيل حصراً؟

وتم وضع نموذج افتراضي معتمد على عدد من الفرضيات الرئيسة يعكس طبيعة العلاقة والأثر بين السياحة البيئية و السياحة المستدامة، وتم استخدام مجموعة من الأساليب الإحصائية للتحليل وتحديد النتائج،

تاريخ البحث:

الاستلام: ٢٠١٨/٩/١٥

القبول: ٢٠١٨/١٠/٢٨

النشر: شتاء ٢٠١٩

Doi:

10.25212/lfu.qzj.4.1.23

الكلمات المفتاحية:

Ecotourism, Environmental Tourism, Sustainable Tourism, Tourism Development.

ومن خلال البرنامج الحاسوبي (SPSS- v. 18).

و توصل البحث الحالي إلى مجموعة من الإستنتاجات
بالإعتماد على النتائج ومن أهمها:

أ- وجود علاقة إيجابية معنوية ذات دلالة إحصائية
بين ابعاد السياحة البيئية مجتمعةً ومنفردةً و
السياحة المستدامة، أي ان إدارة الهيئة السياحية
في مدينة اربيل عندما تمارس اعمالها تأخذ بنظر
الاعتبار ابعاد السياحة البيئية بدرجات متفاوتة.

ب- وجود تأثير قوي معنوي ذات دلالة إحصائية لأبعاد
السياحة البيئية مجتمعةً ومنفردةً في السياحة
المستدامة.

ت- يعد بعد الفائدة المحلية من أبرز ابعاد السياحة
البيئية التي لها تأثير كبير في السياحة المستدامة
في مدينة أربيل على وفق آراء المستجيبين.

وأنتهى البحث بمجموعة من المقترحات بما ينسجم مع
الأستنتاجات لتقوية قاعدة هذا القطاع الحيوي..

المقدمة

إن السياحة البيئية هي مجموعة من الأفكار والخطوط العريضة التي تهدف جميعها إلى
المحافظة على المقومات السياحية الحضارية والأثرية والطبيعية بكل عناصرها، وذلك وفق

إستراتيجية بعيدة المدى، تعمل على خلق سياحة شاملة رفيقة بالبيئة. تتبع السياحة البيئية أسسها من الناحية البيئية والاقتصادية والاجتماعية، وتساهم في المحافظة على الإرث الثقافي التراثي والطبيعي، حيث تعمل على مشاركة السكان المحليين، وتساهم في تخطيط المشاريع وتطويرها.

لم يعد يقتصر المفهوم الجديد للسياحة المستدامة على المنظور الاقتصادي فحسب، بل أصبحت هناك استجابة لمقتضيات التنمية المستدامة بخصوص انعكاسات النشاط السياحي على البيئة الطبيعية والبشرية بما تتضمنه من حماية للبيئة الاجتماعية والثقافية ورعاية حقوق الأجيال المقبلة، ومن خلال نمو القطاع السياحي واستدامة وزيادة منافعه وتأثيراته على العديد من الظواهر وعلى رأسها البطالة، فإنه يمكن القول بأنه حان الوقت لتبني فكر الاستدامة واعتباره الفكر الأساسي لها وتبني مبادئ التنمية المستدامة في المجال السياحي.

يتوفر في اقليم كوردستان معطيات طبيعية وإرث حضاري ثقافي وتاريخي يسمح بممارسة العديد من الأنشطة السياحية، كالسياحة المعدنية والسياحة الشاطئية والسياحة الثقافية والسياحة الرياضية والسياحة الجبلية، هذه الأخيرة عرفت طبعة خاصة خلال السنوات الأخيرة، والتي أخذت طريقها نحو التحسن المستمر بمحاولة إعطائها حقا من الاهتمام والتنمية.

لتحقيق أهداف البحث الحالي، تم إختيار الهيئة العامة للسياحة في مدينة اربيل للتعرف على دور أهم ابعاد السياحة البيئية و السياحة المستدامة، وتشخيص طبيعة العلاقة والتأثير بينهما.

بذلك تكمن أهمية البحث الحالي من تناوله متغيرين رئيسيين وتطبيقهما في الهيئة العامة للسياحة، لتحليل واقع السياحة البيئية في مدينة اربيل والعوامل الداعمة لتطويرها واستدامتها.

الإطار العام للبحث ومنهجيته

تمهيداً للجانب التطبيقي يستعرض هذا المبحث الإطار العام للبحث والمنهجية التي سنعتمدها وذلك من خلال تحديد مشكلة البحث واهدافه واهميته وبناء إنموذجه وفرضياته فضلاً عن الأساليب المتبعة في جمع البيانات وتحليلها وذلك ضمن المحاور الآتية:

اولاً: الإطار العام للبحث:

1- مشكلة البحث:

تعد السياحة البيئية والسياحة المستدامة فلسفة جديدة وبديل يهدف إلى الاستغلال الأمثل للمواقع السياحية من حيث دخول السياح بأعداد متوازنة للمواقع السياحية على أن يكونوا على علم مسبق ومعرفة بأهمية المناطق السياحية والتعامل معها بشكل مسؤول و صديق للبيئة، وذلك للحيلولة دون وقوع الأضرار على الطرفين، وبذلك تصبح السياحة المستدامة نقطة التلاقي ما بين احتياجات الزوار والمنطقة المضييفة لهم، مما يؤدي إلى إدارة المصادر بطريقة توفر الاحتياجات الاقتصادية والاجتماعية، وفي الوقت ذاته تحافظ على الواقع الحضاري والنمط البيئي وجميع مستلزمات الحياة.

تأسيساً على ما تقدم فإن مشكلة الدراسة تتجسد في تحديد العلاقة بين السياحة البيئية و السياحة المستدامة ومعرفة تأثير هذه العلاقة في الميدان المبحوث ، وإستناداً الى ما ذكر آنفاً يمكن إظهار مشكلة الدراسة من خلال إثارة التساؤلات التالية:-

1. هل توجد فروق معنوية بين ابعاد السياحة البيئية و السياحة المستدامة في الميدان المبحوث ؟
2. ماهي العلاقة بين السياحة البيئية و السياحة المستدامة في الميدان المبحوث ؟
3. ما هو تأثير السياحة البيئية في السياحة المستدامة في الميدان المبحوث ؟
4. هل تقود السياحة البيئية الى تحقيق السياحة المستدامة والإسهام في إختيار البدائل السياحية؟
5. أحققت الهيئة العامة للسياحة والعاملة ضمن حدود مدينة أربيل نجاحا ملموسا في مجال السياحة البيئية والسياحة المستدامة ضمن العمل السياحي؟

2- أهمية البحث:

تستمد الدراسة اهميتها من اهمية المتغيرات التي تتناولها كونها تسعى الى ابراز طبيعة وجوهر العلاقة فيما بين متغيري الدراسة الرئيسيين وهما السياحة البيئية والسياحة المستدامة

والسعي الى تحقيق الترابط والتمازج الفكري والتطبيقي فيما بينهما وبيان اثر كل منهما على الاخر، فقد أصبح موضوع السياحة البيئية والسياحة المستدامة من المواضيع المهمة في الفكر الإداري والسياحي والذي بدأ يثير اهتمام الباحثين والدارسين فى حقول العلوم الإدارية والسياحية. وعرضت افكار متعددة حول دورها فى تطوير و تحسين الاداء و تعزيز الميزة التنافسية وعليه فإن الدراسة الحالية تبرز اهميتها من خلال:

1. أهمية المرافق السياحية التي تستخدم السياحة البيئية في التعامل مع الزبائن ودورها في تحقيق السياحة المستدامة، والدراسة الحالية تضيف أهمية اقتصادية لتمكين المديرين من توفير خدمات معاصرة و متطورة و تحقق زيادة فى القيمة المضافة.
2. عرض مفاهيم وافكار متعددة حول دور السياحة البيئية في تحقيق السياحة المستدامة.
3. حاجة العاملين في مجال السياحة البيئية الى ادراك المفاهيم النظرية والممارسات العملية لمتغيري الدراسة والمنافع المترتبة عليها في كسب السياح والمحافظة على البيئة .
4. التوصل الى نتائج متغيرات الدراسة التي توفر معلومات وافية لمتخذي القرارات فى مدينة اربيل عن الجوانب الاكثر والاقول تأثيراً والاقوى والاضعف ارتباطاً بما يعطي صورة واضحة عن المجالات التي يجب زيادة الاهتمام بها و تعزيزها.
5. حداثة الموضوع نسبياً و تعدد مداخله وتشابك علاقاته قد توفر فرصة للإضافة المتواضعة والتجديد من قبل الباحثين في تحقيق السياحة المستدامة في الاقليم.
6. تتمثل الاهمية العملية للدراسة فى تقديم مساهمة متواضعة للسياحة في مدينة اربيل حول كيفية تحقيق السياحة المستدامة من خلال بناء أنموذج للدراسة و اختبارها.
7. الاهمية البيئية، الاقتصادية، والاجتماعية والثقافية للسياحة المستدامة.

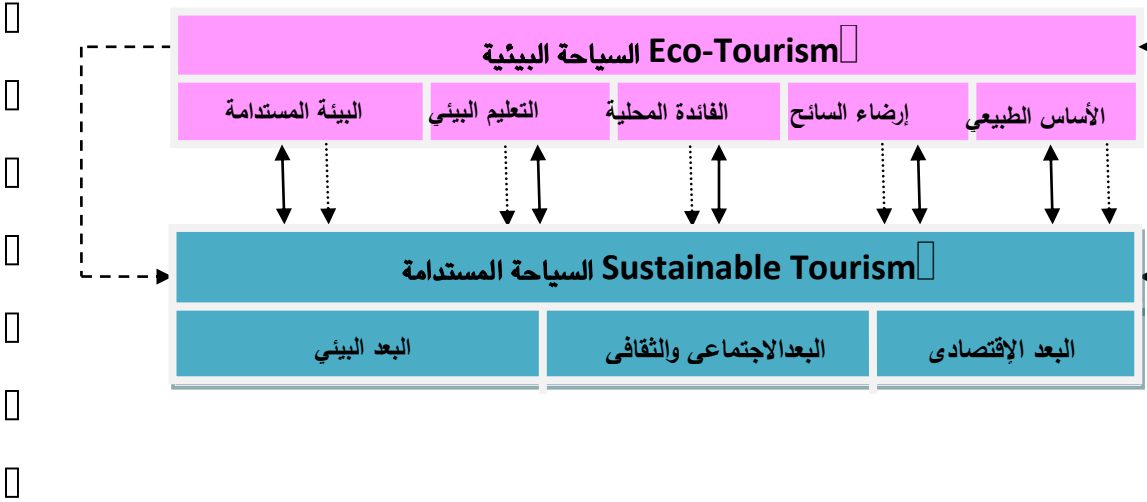
3- اهداف البحث: تتجلى اهداف الدراسة من خلال الأتي:

1. المساهمة الجادة في تقديم عرض مفاهيمي وتطبيقي يتناول احد المفاهيم الحديثة في مجال السياحة الحديثة وهي السياحة البيئية والاطراف المتعاملة بها والجهات المستفيدة منها.
2. بيان مفهوم السياحة المستدامة باعتبارها جزءاً مهماً من السياحة الحديثة والتبويبات الاساسية لها والخصائص الرئيسة المميزة لهذا النوع من السياحة ومدى تأثيرها على اجمالي القطاع السياحي في الاقليم.
3. توضيح المفاهيم الأساسية للسياحة البيئية والسياحة المستدامة وصياغتها في إطار نظري فلسفي يفسر طبيعة العلاقة بين السياحة البيئية والسياحة المستدامة و انعكاساتها على تطوير السياحة في الاقليم.
4. محاولة تشخيص وتحديد وتفسير طبيعة العلاقة فيما بين استخدام السياحة البيئية والسياحة المستدامة وبيان اثر كل منهما على الاخر.
5. بناء إنموذج للدراسة قابل لإختبار العلاقة و التأثير بين متغيرات الدراسة و بيان تأثير المتغيرات المستقلة في المتغير المعتمد والمتمثل في السياحة المستدامة ومحاولة اختباره في مدينة اربيل.
6. التعرف على مستويات استخدام السياحة البيئية في مدينة اربيل والتحقق من مدى إسهامها في تحقيق السياحة المستدامة.
7. الكشف عن حقيقة السياحة المستدامة بوجود متغير الدراسة (السياحة البيئية) في مدينة اربيل.
8. الكشف عن الدور الذي تلعبه السياحة البيئية في التأثير بتحقيق السياحة المستدامة في مدينة اربيل.

4- أنموذج البحث:

في ضوء مشكلة الدراسة وأهدافها وبيان العلاقة بين متغيرات الدراسة وكذلك دور السياحة البيئية في تحقيق السياحة المستدامة تم تصميم أنموذج افتراضي للدراسة كما هو في الشكل (1) يوضح امكانية تطوير السياحة و تحقيق استدامته من خلال أبعاد السياحة البيئية و السياحة المستدامة و بيان العلاقة بين متغيرات البحث و كذلك تأثير السياحة البيئية في السياحة المستدامة

معبراً عن الحلول التي يفترضها البحث للإجابة عن الأسئلة البحثية المثارة في المشكلة، ويمثل الأنموذج مجموعة من الفرضيات التي بنيت لقياس كل بُعد من ابعاد متغيرات البحث، وشمولية الأنموذج وإمكانية اختباره.



الشكل (1)

أنموذج افتراضي للدراسة

المصدر: من إعداد الباحثون

علاقات ارتباطية

التأثير



5- فرضيات البحث: ينبثق من أنموذج الدراسة الافتراضي مجموعة من الفرضيات الرئيسة وكما يلي:

- الفرضية الرئيسة الاولى: لا توجد فروق معنوية ذو دلالة احصائية بين ابعاد السياحة البيئية والمتمثلة بالأساس الطبيعي، إرضاء السائح، الفائدة المحلية، التعليم البيئي،

- والبيئة المستدامة مجتمعةً والسياحة المستدامة، وكذلك لا توجد فروق معنوية ذو دلالة احصائية بين كل بعد من هذه الأبعاد منفردةً والسياحة المستدامة.
- الفرضية الرئيسة الثانية: هناك علاقة معنوية ذو دلالة احصائية بين ابعاد السياحة البيئية والمتمثلة بالأساس الطبيعي، إرضاء السائح، الفائدة المحلية، التعليم البيئي، والبيئة المستدامة مجتمعةً والسياحة المستدامة، وكذلك وجود علاقة معنوية بين كل بعد من هذه الأبعاد منفردةً والسياحة المستدامة.
- الفرضية الرئيسة الثالثة : هناك تأثير معنوي لأبعاد السياحة البيئية والمتمثلة بالأساس الطبيعي، إرضاء السائح، الفائدة المحلية، التعليم البيئي، والبيئة المستدامة مجتمعةً والسياحة المستدامة، وكذلك وجود تأثير معنوي لكل بعد من هذه الأبعاد منفردةً في السياحة المستدامة.

ثانياً: منهجية الدراسة :- تتضمن الفقرات التالية:

بهدف تغطية الجانب النظري للدراسة تم الإعتماد على العديد من المصادر التي تمثلت بالمراجع من الكتب العربية والأجنبية فضلاً عن الدراسات والبحوث والدوريات والرسائل الجامعية والمؤتمرات والمقالات التي تم الحصول عليها عبر شبكة المعلومات العالمية (الأنترنت) ذات الصلة بموضوع الدراسة. بالنسبة للجانب الميداني فقد اعتمد الباحثون على وسائل عدة للحصول مع البيانات المطلوبة لإكمال هذا الجانب من الدراسة منها المقابلات الشخصية و التي تضمنت الاسئلة المباشرة للحصول على بعض الاجابات من افراد العينة وشرح بعض الامور الغامضة لضمان الدقة في الاجابات وقد اسهمت هذه المقابلات بالحصول على معلومات افادت الدراسة من جانب ومن جانب اخر اوضحت للموظفين والعاملين مفهوم السياحة البيئية والسياحة المستدامة مما سهل للباحثين تطبيق الجانب العملي. و ايضاً اعتمد الباحثون على مصادر رسمية و سجلات الهيئة العامة للسياحة وما توفر من وثائق واحصائيات بهدف الحصول على البيانات والمعلومات المطلوبة التي تخدم توجهات البحث. فضلاً عن الإعتماد على الإستبيان بوصفه الأداة الرئيسة لجمع البيانات الخاصة بمتغيرات الدراسة وقد روعي في صياغتها قدرتها على قياس أبعاد الدراسة ومتغيراتها الفرعية، وقد إعتمد الباحثون في

تحديد هذه المتغيرات على العديد من الأبحاث والدراسات، فضلا عن الإستفادة من آراء الخبراء وذوي التخصص في ميدان الدراسة الحالية وبالإستفادة من بعض المقاييس الجاهزة.

و لقد إعتمدت الدراسة الحالية على المنهج الوصفي التحليلي لأنه يركز على إستطلاع الآراء ويتميز هذا الأسلوب بنظرة شمولية حيث يتم إقتران وصف الحالة بتحليلها ومن ثم إستخلاص النتائج والمؤشرات المستخدمة في جمع البيانات والمعلومات ويستخدم التحليل لإغراض تحديد النتائج والوقوف على أبرز المؤشرات لإختبار صحة الفرضيات أو نفيها والمنبثقة من أنموذج الدراسة الإفتراضي. فضلاً عن إخضاعها الى اختبار محتوى الاستبانة عن طريق استخراج معاملات الاتساق الداخلي لل فقرات المعبرة عن كل بُعد حيث تم اجراء اختبارات الصدق وخضعت الاستبانة إلى اختبارات الصدق قبل توزيعها للتأكد من سلامتها وقد تمثلت تلك الاختبارات بالاتي :

أ- **قياس الصدق الظاهري** : بهدف التأكد من قدرة الاستمارة على قياس متغيرات الدراسة فقد تم إخضاعها لاختبار الصدق الظاهري وذلك بعرضها على عدد من المحكمين والخبراء (ملحق 2) للتأكد من صحة الفقرات الواردة في الاستمارة و ملاءمتها لفرضيات الدراسة وأهدافها واستطلاع آرائهم بشأن قدرتها على قياس متغيرات الدراسة بما يضمن وضوح فقراتها وشموليتها ودقتها من الناحية العلمية وفي ضوء ذلك تم حذف وتعديل وإضافة بعض الفقرات وعلى النحو الذي اكتسب بموجبه رأي الأكثرية في صحة فقراتها وشموليتها بما يتلاءم مع فرضيات الدراسة.

ب- **ثبات الإستبانة Reliability of Questionnaire** :

إختبار الفا :

اعتمدت الدراسة الحالية على معامل الثبات باستخدام مقياس (Cronbach's Alpha) إذ كانت قيمة (Cronbach's Alpha) لفقرات السياحة البيئية (0.894) وقيمة (Cronbach's Alpha) لفقرات السياحة المستدامة (0.924)، أما قيمة (Cronbach's Alpha) على المستوى الكلي للإستبانة فكان (0.932) وهي معنوية عند مستوى معنوية (0.05). وهذا مؤشر ممتاز يدل على أن مقياس إستبانة الدراسة ذو ثبات مرتفع وكما موضح ادناه.

ثبات الإستبانة

| ثبات أجزاء الإستبانة | | ثبات الإستبانة على المستوى الكلي | |
|---------------------------------|------------|----------------------------------|------------|
| Reliability (السياحة البيئية) | | Scale: ALL VARIABLES | |
| Reliability Statistics | | Reliability Statistics | |
| Cronbach's Alpha | N of Items | Cronbach's Alpha | N of Items |
| 0.894 | 25 | 0.932 | 40 |
| Reliability (السياحة المستدامة) | | | |
| Reliability Statistics | | | |
| Cronbach's Alpha | N of Items | | |
| 0.924 | 15 | | |

وايضاً اختبارات بعد توزيع الاستمارة ومنها الاتساق الداخلي لمتغيرات الاستبانة : بهدف اختبار متغيرات الإستبانة واختبار صدق محتوى الاستبيان، تم استخراج معاملات الاتساق الداخلي لل فقرات المعبرة عن كل متغير باستعمال (معامل ارتباط بيرسون)، وكانت النتائج تشير إلى أن نسبة الإتساق عالية للمتغيرات عند مستوى (0.05)، وبهدف اجراء تحليل علمي ومتكامل لطبيعة العلاقة بين المتغيرات وقياس الأثر واختبار الفرضيات وتحليل النتائج والوصول إلى

استنتاجات منطقية، إعتد البحث على الأساليب الإحصائية الآتية: التكرارات (Frequency)، النسب المئوية، والأوساط الحسابية (The Mean)، والانحرافات المعيارية (The Standard Deviation)، ومعامل الاختلاف (C-V) وقد نفذت الوسائل المذكورة على الحاسبة الالكترونية باستخدام برنامج (SPSS pct v.18).

الإطار النظري للبحث

يستعرض هذا المبحث في الفقرات الآتية اطاراً نظرياً عن متغيري البحث الحالي:

أولاً: الإطار المفاهيمي للسياحة البيئية و أهميته و خصائصه و عناصره، على النحو التالي:

- مفهوم السياحة البيئية و تعريفه: **The Concept of Eco- Tourism**

Def i n i t i o n

يشير(الخضيري، 2005: ص42) بأن مصطلح السياحة البيئية (Eco- Tourism) قد بدأت منذ مطلع الثمانينات من القرن العشرين، وهو مصطلح حديث نسبياً، جاء ليعبر عن نوع جديد من النشاط السياحي الصديق للبيئة الذي يمارسه الانسان محافظاً على الميراث الفطري الطبيعي والحضاري للبيئة التي يعيش فيها ويمارس فيها نشاطه وحياته.

و أيضاً فإن (الصيرفي، 2009: ص 228) عبر عن السياحة البيئية بأنها سياحة للبيئة تنشر وفق ضوابط للحفاظ على الموارد البيئية و تنمية المجتمعات المحلية حيث شعارها لا تترك شيئاً خلفك و لا تأخذ شيئاً معك.

يبين (بظاظو، 2010: ص139) بأن السياحة البيئية هو ذلك النوع من السياحة الذي يجعل المحيط البيئي الطبيعي الموقع الأساسي للزائر أو للسائح، وذلك بهدف التعرف على ما يحتويه المحيط البيئي ذاك من أنواع وأنظمة ومظاهر وعناصر طبيعية (مادية، حيوانية، نباتية) وثقافية، وبغرض التمتع الراقى بمجالات ومعان وتعبيرات عناصر الجذب تلك، بوسائل واشكال ودرة انتفاع لا تؤدي إلى تدمير العناصر تلك، أو تحول دون بقائها وتطورها وتجدها وانتقالها إلى الأجيال القادمة، مع ضرورة إشترك المجتمع المحلي في الانتفاع والمسؤولية، وتستند السياحة البيئية على عدم الإضرار بالبيئة

على كافة المستويات الإيكولوجية والاجتماعية والثقافية، فهي سياحة مسؤولة، راشدة، أي سياحة يحكمها الوعي والعقل والحس بالمسؤولية وليس الغرائز فقط، ولكن بنفس الوقت هدفها الترويج والتعزف واختبار المختلف والتجديد الشخصي والنفسي، ولكنها ليست مجرد سياحة في البيئة كموضوع يُستهلك، بل سياحة مع البيئة، مع موقف إيجابي مسؤول تجاهها، وهو دور الوعي والثقافة والالتزام ثم الممارسة. ولأنها كذلك فهي سياحة مستدامة Sustainable تتجدد مواردها، فلا تنضب بفعل الاستعمال الكثيف الأعمى كما يحدث الآن، وعليه فنتائجها هي لصالح السياحة الوطنية، وفي صالح البيئة معاً، وهي في صالح التنمية المحلية والوطنية على المدى المتوسط والبعيد. ويشارك في هذا الرأي أيضاً (الكايد، 2010، ص 227) بأن هذا النوع من السياحة تعد مهمة جداً خاصة للدول النامية، لكونه مصدراً للدخل، إضافة الى دوره في الحفاظ على البيئة و ترسيخ ثقافة و ممارسات التنمية المستدامة.

ووفقا للمجلس العالمي للسياحة والسفر والعديد من الدوريات ومصادر المعلومات، فإن السياحة البيئية تعد اسرع انواع السياحة نموا، حيث تنمو بمعدل 30% كل عام، وهناك من يزعم انها تنمو سنويا بمعدل يتراوح ما بين 10% - 30% مقارنة بنسبة 7% فقط لاجمالي حركة السياحة بشكل عام. (فؤاد، 2008: ص 88).

ساهم العديد من الباحثين و الكتاب لتوضيح مفهوم مصطلح السياحة البيئية بتعابير و آراء مختلفة وذلك للتعرف عن هذا النوع الحديث نسبياً من السياحة. وعليه سوف نقوم بعرض بعض التعريفات لآراء الكتاب والباحثين كما موضح في الجدول رقم (7) ادناه:

الجدول (7) مفهوم السياحة البيئية حسب آراء الكتاب و الباحثين

| مفهوم السياحة البيئية | الكتاب و الباحثون |
|--|-------------------|
| هي السياحة التي تتضمن السفر إلى المناطق غير المدمرة أو الملوثة نسبياً لأهداف محددة مثل البحث أو التمتع بمشاهدة النباتات والحيوانات البرية، بالإضافة إلى التعرف على أية مظاهر ثقافية تتوفر في المنطقة سواء كانت هذه المظاهر قديمة أو حديثة. | Simmons 1999 |
| شكل مستدام من السياحة التي تعتمد بالأساس على المصادر الطبيعية وتنمية الخبرة والتعليم | Fennell 1999 |

| | |
|---|---|
| <p>فيما يتعلق باحترام الطبيعة من قبل الزائر والمضيف والتي تسعى إلى تقليل المخاطر عليها، وهذا النوع من السياحة يجب أن يوجه محلياً من خلال إشراك المجتمعات المحلية في المراقبة والحصول على عوائد سياحية ومن ثم تنمية مهاراتهم وقدرتهم على إدارة أنفسهم بأنفسهم.</p> | |
| <p>التوجه الى المساحات الطبيعية او التراثية ذات الاهمية المعنوية و هي التي تهدف الى تعليم السائحين تقدير البيئة وهي التي تدار بطريقة الحفاظ على المصادر والموارد وهي التي تقوم بالكامل او بشكل جزئي على السكان المحليين ويستخدم الحل لتطوير المجتمع المحلي.</p> | <p>منظمة السياحة العالمية WTO 2000</p> |
| <p>السفر والانتقال من مكان لآخر بغرض الاستمتاع والدراسة والتفهم والتقدير وبروح المسؤولية للمناطق الطبيعية البكر مع كل ما يصاحبها من مظاهر ثقافية وتقليدية، وبتعبير آخر هي مجموعة أفكار وخطوط تهدف جميعها إلى المحافظة على الموروثات السياحية والأثرية والدينية والصحية والطبيعية بكل عناصرها، من مصادر المياه المعدنية ونباتات وحيوانات وطيور وجبال وغابات وصحراء، وفق خطة إستراتيجية بعيدة المدى تعمل على خلق سياحة شاملة رفيقة بالبيئة.</p> | <p>عجوي 2002</p> |
| <p>السفر المسؤول إلى المناطق الطبيعية والتي تساهم في الحفاظ على بيئة هذه المناطق وتحسين نوعية الحياة للمجتمع المحلي.</p> | <p>المجتمع الدولي للسياحة TIES (2003) / البيئية) رواشده</p> |
| <p>السفر المسؤول - غالباً ما يكون للدول النامية حفاظاً على البيئة الطبيعية كما يساعد بشكل فعال السكان المحليين.</p> <p>اما حسب الجمعية الاسترالية: إنها السياحة المتواصلة ايكولوجيا والتي تعزز كلا من الوعي البيئي والثقافي والادراك والاعجاب والحفاظ.</p> | <p>الجمعيتين الأمريكية و الأسترالية/ محمود 2006</p> |
| <p>السفر الى مناطق مطروقة بهدف رئيسي وهو دراسة واحترام واستمتاع بالمناظر الطبيعية والنباتات البرية والحيوانات النادرة، والتعرف على المظاهر الثقافية لهذه المناطق.</p> | <p>Higham 2007</p> |
| <p>السياحة الذي يكون فيه التخطيط السياحي متكاملًا مع سياسات الحفاظ على البيئة بحيث</p> | <p>الترهوني 2008</p> |

| | |
|---|--------------------------|
| <p>تصبح العلاقة بين السياحة والبيئة علاقة تكاملية تبادلية الفائدة.</p> | |
| <p>نمط جديد من النشاط السياحي الصديق للبيئة تحافظ على الميراث الفطري الطبيعي والحضاري للبيئة التي يقطنها الانسان، والانسان ليس حرا مطلقا في افعاله تجاه البيئة.</p> | <p>كمال 2009</p> |
| <p>النوع الترفيهي والترويجي عن النفس والذي يوضح العلاقة التي تربط السياحة بالبيئة، او انها كيفية توظيف البيئة من حولنا لكي تمثل نمطا من انماط السياحة التي يلجأ اليها الرد للاستمتاع.</p> | <p>مظاوم واخرون 2012</p> |
| <p>السفر الخاص الامن بيئيا الى بيئات طبيعية بكر تمتاز بالتنوع البيولوجي والثقافي وخالية من التلوث، بهدف التجربة والدراسة والتعلم والاستمتاع بمظاهر الجمال الطبيعي والمحافظة على التوازن البيئي تقديم الدعم للسكان المحليين لرفع مستوى معيشتهم واشعارهم بالاهمية الاقتصادية لهذه البيئات الطبيعية، ليس للأجيال الحالية فحسب بل للأجيال القادمة مستقبلا ايضا.</p> | <p>أحمد 2016</p> |

المصدر: من إعداد الباحثين

- أهمية السياحة البيئية: Eco- Tourism Importance I

تكتسب السياحة البيئية أهمية خاصة من كونها تعمل على تحقيق مجموعة متكاملة من الأهداف، وفي نفس الوقت تستمد أهميتها من ذاتها والتي تنبع من طبيعة الممارسة، و يمكن عرض أهمية السياحة البيئية حسب ما تم ذكره من قبل (الشرقاوي، 2006، ص 78) و (كمال، 2009، ص 42-43) و (الكايد، 2010، ص 228-230) في النقاط التالية:

- (1) المحافظة على التوازن البيئي: المحافظة على التوازن البيئي، ومن ثم حماية الحياة الطبيعية البرية والبحرية والجوية من التلوث.
- (2) ترشيد الاستهلاك: وضع ضوابط الترشيح السلوكي في إستهلاك المواد أو في إستعمالها، أو إستخراجها بما يحافظ على الصحة والسلامة العامة وتجدد الموارد وعدم هدرها أو فقدها أو

- ضياها وفي نفس الوقت تحقيق أعلى قدر من المحافظة على الطاقة وسلامة المجتمع وحيويته وفاعليته.
- (3) تقليل التلوث الناجم عن الانشطة السياحية: توفر السياحة البيئية الحياة السهلة البسيطة البعيدة عن الازعاج والقلق والتوتر بمنع الضوضاء والانبعاثات الغازية.
- (4) الأهمية الاقتصادية: تتمثل الأهمية الاقتصادية للسياحة البيئية في مجال الاقتصادي الآمن، حيث تعد أماكن ممارسة السياحة البيئية من أكثر الموارد ندرة في العالم، وبالتالي يمكن الاستفادة من عنصر الندرة في تحقيق التنمية المستدامة بما يمكن تحقيقه من العوائد والأرباح، وتوفير فرص العمل والتوظيف للأيدي العاملة، وتنويع العائد الاقتصادي ومصادر الدخل القومي، وتحسين البنية التحتية، وزيادة العوائد الحكومية.
- (5) الأهمية البيئية: تتمثل الأهمية البيئية للسياحة البيئية في تحقيق الأمن البيئي بعدم تعرض الدول لاضطرابات بسبب عدم رضا الأفراد عن التلوث، أو الإضرار بالبيئة ويتم تصحيح ذلك بالسياحة البيئية.
- (6) الأهمية الاجتماعية: تعد السياحة البيئية صديقة للمجتمع حيث تقوم على الاستفادة مما هو متاح في المجتمع من موارد وأفراد، حيث تعمل على تنمية العلاقات الاجتماعية وتحقيق وتحسين عملية تحديث المجتمع، ونقل المجتمعات المنعزلة إلى مجتمعات منفتحة، وتعمل على إبقاء المجتمع في حالة عمل دائم، وتقليل من المخاطر الموسمية وما ينشأ عنها من قلق وإضطراب إجتماعي اي ان السياحة البيئية تؤدي الى حل المشكلات التي ادت اليها السياحة التقليدية كما تساهم في المحافظة على تنوع الموارد.
- (7) الأهمية الثقافية: تقوم الأهمية الثقافية للسياحة البيئية على نشر المعرفة، وزيادة تأثير المعرفة على تطوير وتقديم البرامج السياحية البيئية، ونشر الثقافة المحافظة على البيئة، والمحافظة على الموروث والتراث الثقافي الانساني، وثقافة الحضارة والمواقع التاريخية، وصناعة الأحداث والمناسبات الثقافية، والعمل على الاستفادة من الثقافة المحلية مثل: الفنون الجميلة والآداب والفولكلور وسياحة الندوات واللقاءات الثقافية.

(8) الأهمية الإنسانية: تعد الأهمية الإنسانية للسياحة البيئية نشاطاً إنسانياً تعمل على توفير الحياة الجميلة للإنسان حيث تقدم له العلاج من القلق والتوتر، وتوفر له الراحة والانسجام، وإستعادة الحيوية والنشاط والتوازن العقلي والعاطفي وشفاء النفس وعلاج لأمراض العصر ويمكن القول بان السياحة البيئية تخرج الشخص من الروتين اليومي حيث الراحة والهدوء، وتقدم السياحة البيئية كثيراً من المعطيات ومنها:

• علاج القلق وتوفير الراحة

• استعادة التوازن العقلي والعاطفي

• اكتساب القدرة على شفاء النفس

(9) الأهمية العمرانية والمعمارية للسياحة البيئية: وتتمثل في الاستعانة بانماط تخطيطية تتواءم وتتجانس مع الطبيعة، وتعتمد علي استخدام أنماط بناء تقليدية، ومواد بناء محلية لا تؤدي في مجملها الى حدوث تشوهات بصرية.

- خصائص السياحة البيئية Eco- Tourism Characteristics

يبين (رواشده، 2003، ص 87) الخصائص العامة للسياحة البيئية و التي تتلخص كالاتي:

(1) إدراك قيمة المصادر الطبيعية والثقافات المحلية في المناطق المحمية.

(2) الاهتمام بالجانب التعليمي والتوضيحي.

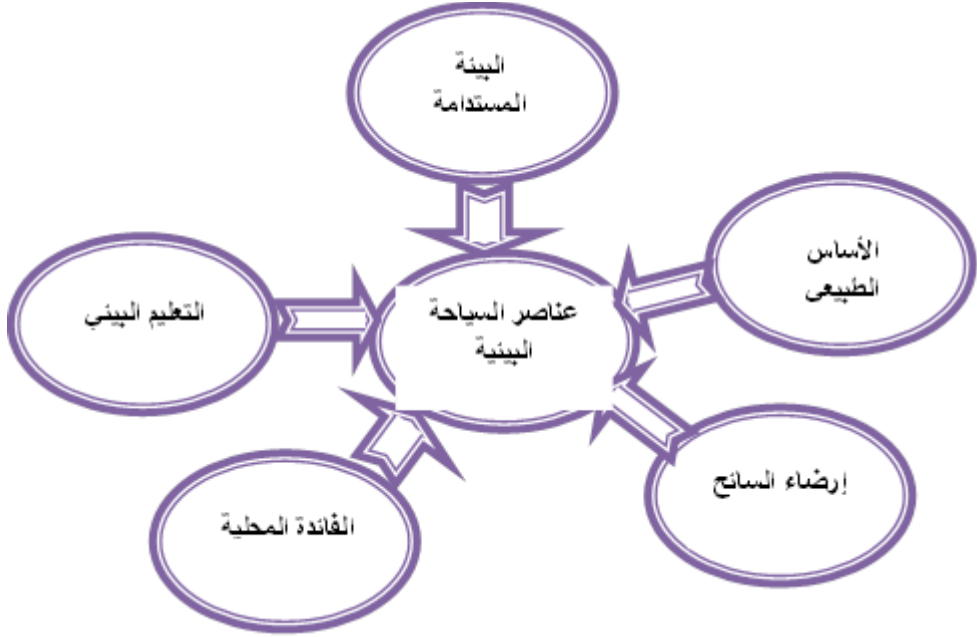
(3) الاهتمام بأبناء المنطقة وعمل مشاريع خاصة بهم.

- عناصر السياحة البيئية Elements Of Eco- Tourism

بالنسبة للأسس والعناصر التي تعتمد عليها السياحة البيئية كما يشير إليها (kal i das, 1998، ص:21) فهي كما يلي:

- (1) الأساس الطبيعي: السياحة البيئية هي نشاط إنساني يمارسه الإنسان وفق شروط وضوابط وقواعد محكمة تحمي وتصون الحياة الفطرية الطبيعية.
- (2) البيئة المستدامة: السياحة البيئية تحافظ على التنوع الحيوي وتحمي الكائنات من الانقراض.
- (3) الفائدة المحلية: السياحة البيئية نشاط له عائد وله مردود، سواء مادي أو معنوي.
- (4) إرضاء السائح: السياحة البيئية نشاط يجمع بين الأصالة في موروثها الحضاري الطبيعي، وما بين الحداثة في تحضرها الأخلاقي والقيمي.
- (5) التعليم البيئي: السياحة البيئية هي التزام أخلاقي وأدبي أكثر منها التزام قانوني تعاقدية تعاهدي، وهو التزام فاعل ليس فقط على الفرد السائح أو على مستوى الشركة المنظمة لها أو على مستوى الدولة المستضيفة، ولكن على مستوى العالم ككل.

و يمكن تلخيص عناصر السياحة البيئية في الشكل (7) التالي:



الشكل (7) عناصر السياحة البيئية

المصدر: من اعداد الباحثين بالاعتماد على بظاظو، إبراهيم ، 2010، السياحة البيئية وأسس استدامتها، ص 369

إستناداً لكل ذلك يمكن القول بأن :

- (1) السياحة البيئية هي نشاط إنساني يمارسه البشر وفق ضوابط حاكمة وقواعد متحكمة تحمي وتوصون الحياة الفطرية الطبيعية.
- (2) السياحة البيئية تحافظ على النوع وتحمي الكائنات من الانقراض.
- (3) السياحة البيئية نشاط له عائد وله مردود سواء مادي أو معنوي.

(4) السفاحة البفففة نشاط فجمع بفن الاصالفة فف موروثها الحضارف الطفففف، وما بفن الحدائفة فف تحضرها الأخلافف والففففف.

(5) السفاحة البفففة هو التزام أخلافف وأدبف منها التزام قانونف فعاقدف فعاهدف وهو التزام فاعل لفس فقط على مسؤوف الفرد السائأ أو على مسؤوف الشركة المنظمة لها أو على مسؤوف الدولة المسؤفففة، ولكن على مسؤوف العالم ككل.

ثانفاً: الإطار المفاهففف للسفاحة المسؤمافة وأهوائه و أهمفئه و أبعاده، على النحو التالي:

- مفهوم السفاحة المسؤمافة: Concept of Sustainable Tourism

ارتبط مفهوم الاستمافة بشكل وثفق بالأنشطة السفاحة المختلفة، إذ تمثل صناعة السفاحة أحدى الدعامات الرئفسفة لدعم الاقئصاف الوطنف و بذلك تعد قوة اقئصاففة و اقئصاففة لا فستهان بها فف العالم. و مع توجه العالم الى القرن الحادف و العشرفن ظهر مفهومان رئفسفان فف مجال ترشفد السفاحة: الاوفى فدعو الى مسؤوففة اكبر فجاه اقئصاف سكان مكان القصد و ثقافتهم، و الثانية فدعو الى مسؤوففة اكبر فجاه السفاأ (كافف، السفاحة البفففة المسؤمافة، 2014، 90). و قد كانت تلك القوئان البدافة لنشوء مفهوم السفاحة المسؤمافة و بلورة اسسها.

ان الفكرة الاساسفة التي بنفئ عليها اجنءة القرن الحادف والعشرفن هف فكرة التئمفة المسؤمافة و مفهوم التئمفة المسؤمافة فئعءد الاسؤمافات و فئئوع المعانف فالبعض فرف ان التئمفة المسؤمافة أنمؤج فئمؤف و بءفل مآئف عن الانمؤج الصناعف الرأسالف. أو ربما اسلوب لاصلاح اآفاء و عئراف فئءاخلة، و أن هذا الفءافل بفن الفعرف و الشروف و الفئطبلات هو اكثر ما فمفز اءبفاب التئمفة المسؤمافة فف المرحلة الراهنة (سماقة ف، 2006، ص98).

فركز السفاحة المسؤمافة على كفاءة اسؤغلال و إءارة الموارء بففئ فلبف الاآففاااa

المتحدة المعني بالبيئة والتنمية عام 1987 (هيئة ترونتلاندا للتنمية المستدامة) بأنها التنمية التي تلبى احتياجات الجيل الحالي دون الاضرار بقدرة الاجيال المقبلة على تلبية احتياجاتها الخاصة (زين الدين، 2016، ص13).

عرفت المنظمة العالمية للسياحة السياحة المستدامة كما يلي: "السياحة المستدامة هي التي تلبى احتياجات السياح و المواقع المضيفة الى جانب حماية و توفير الفرص للمستقبل، انها القواعد المرشدة في مجال ادارة الموارد بطريقة تتحقق فيه متطلبات المسائل الاقتصادية و الاجتماعية و الثقافية، و يتحقق معها التكامل الثقافي و العوامل البيئية و التنوع الحيوي و دعم نظم الحياة" (خربوطلي، 2004، ص23).

كما ذكرت (دعاء ابراهيم) ان المقصود باستدامة السياحة هو استمرار السياحة في المنطقة السياحية الى مدة طويلة جداً و لأجيال عديدة دون أن تتسبب في تدمير البيئة (الصيرفي، 2008، ص233). وأشار (بظاظو، 2010، ص192) الى أن السياحة المستدامة هي الاستخدام الامثل للموارد البيئية الاقتصادية والاجتماعية داخل المواقع السياحية دون المساس بها، او التعريض لقدرة الاجيال القادمة على تلبية حاجياتها والاستجابة لمتطلباتها و التنمية، دون تعريض البيئة والمقومات الطبيعية و البشرية للخراب والاستنزاف، و هي تختلف عن مفهوم التنمية التقليدية بتركيزها على عنصر الاستدامة، و بالتالي فهي تركز على اشباع حاجات السياح و حصولهم على كامل متطلباتهم دون المساس بحقوق الاجيال القادمة و لذلك فان التنمية المستدامة تركز على استدامة الموارد السياحية من اجل الاجيال الحاضرة و القادمة، لا بل تهتم كذلك بمشاركة المجتمعات المحلية في عملية تنمية و تطوير العملية السياحية.

مما تقدم يتجلى مفهوم السياحة المستدامة من خلال النقاط التالية:

- 1) ان الاستدامة تقتضي المحافظة على الموارد الطبيعية و البشرية (كالإرث التاريخي و الثقافي و غيرها من الموارد ذات الاهمية السياحية)، لأجل ضمان استمرارية استغلالها في المستقبل.
- 2) ان التنمية السياحية وفق قواعد و اسس الاستدامة تؤمن تخطيطها و إدارتها على المدى الطويل و يجنبها المشاكل البيئية و الاجتماعية و الاقتصادية.

(3) تعتبر التوازن بين ارضاء السياح الحالية و الحفاظ على حقوق الاجيال القادمة أمراً مهماً و أساسياً لتحقيق السياحة المستدامة.

- أهداف السياحة المستدامة: Objectives of Sustainable Tourism

- يبين كل من (أحمد،2013،ص15)، و (الصيرفي، 2009،ص234)، و (كافي، السياحة البيئية المستدامة،2014،ص93)، و(زين الدين، 2016،ص17) أهداف السياحة المستدامة كما يلي:
- (1) ان السياحة المستدامة تضع في اعتبارها نوعاً جديداً من العدالة و المساواة، ألا و هو المساواة بين الاجيال في التمتع بالموارد الطبيعية.
 - (2) السياحة المستدامة و تنميتها تعني الاعتماد على الطبيعة و الحفاظ على الانظمة البيئية الموجودة و ليس العمل على إستغلال مقوماتها.
 - (3) تهدف السياحة المستدامة الى التقليل من التلوث البيئي لتجنب تكلفة الأضرار البيئية طويلة المدى لتحسين جودة السياحة.
 - (4) تحقيق التنوع الطبيعي و الاجتماعي و الثقافي بقاعدة متينة للسياحة، و صيانة الاصاله الثقافية و التماسك الاجتماعي.
 - (5) تحسين نوعية الحياة للمجتمع المضيف و تقديم نوعية عالية من المعلومات و الخبرات بالشكل المناسب لهم.
 - (6) خلق فرص جديدة للإستثمار وبالتالي خلق فرص عمل جديدة و تنوع الإقتصاد، و زيادة الدخل القومي، و تحسين البنى التحتية و الخدمات العامة في المجتمعات المضيفه، و تلبية الإحتياجات الأساسية للعنصر البشري و الإرتقاء بالمستويات المعيشية، و الإستخدام الفعال للأرض و تخطيط المساحات الأرضية بما يتناسب مع البيئة المحيطة.

أهمية السياحة المستدامة: Importance of Sustainable Tourism

تكمّن أهمية السياحة المستدامة فيما يلي: (بظاظو.2010، ص 192)، (كافي، السياحة البيئية المستدامة، 2014، ص 93-94)

(1) تساعد السياحة المستدامة على وضع تصور واضح مبني على فهم أفضل للمقومات السياحية البيئية و الطبيعية و الثقافية و الإنسانية، تضمن السياحة المستدامة توزيع عادل للفوائد و الكلف، و تولد السياحة وظائف محلية بشكل مباشر في قطاع السياحة و بشكل غير مباشر في عدد من القطاعات الداعمة و المعنية بإدارة الموارد، إضافة إلى تعزيز السياحة قطاعات محلية مربحة كالفنادق و غيرها من أماكن الإقامة و المطاعم و غيرها من خدمات الطعام و نظم النقل و الأعمال اليدوية وخدمات الدليل السياحي.

(2) تسعى السياحة المستدامة إلى إشراك كل شرائح المجتمع في اتخاذ القرارات بما فيها السكان المحليين، وذلك لتتعايش السياحة مع مستهلكين آخرين للموارد، تدمج بين التخطيط و تقسيم المناطق مما يضمن تنمية سياحية ملائمة لتحمل قدرة النظام البيئي، و تحسين وسائل النقل و التواصل المستدامة و غيرها من البنى التحتية الأساسية وتنشئ السياحة مرافق للاستجمام التي يمكن للمجتمعات المحلية المستدامة ان تستعملها، إضافة الى الزائرين المحليين و الدوليين كما أنها تشجع على المحافظة على المواقع الأثرية و المباني و المناطق التاريخية و تساهم في تكاليف الحفاظ عليها.

(3) تشجع السياحة المستدامة على التقدير الذاتي للجماعات المستدامة، و تسمع بفهم أكبر و تواصل أفضل بين شعوب من خلفيات مختلفة، وإظهار أهمية الموارد الطبيعية و الثقافية بالنسبة إلى الرفاه الاقتصادي و المجتمعات المستدامة، و يمكن أن تساعد على الحفاظ على هذه الموارد مع إمكانية مراقبة السياحة المستدامة.

(4) لا شك في ان السياحة المستدامة مجال واسع لم يحدد بشكل جيد، وهو يتضمن الكثير من عناصر نظام السياحة، وهناك العديد من الجهات المهمة بعملية اتخاذ القرارات المتعلقة بالسياحة المستدامة، أما المفتاح لهذه المبادئ فهو أنه يمكن للسياحة المستدامة أن تظل

الاهتمام التجارى للشركات اضافة الى ان مسؤولية السياحة المستدامة تقع على عاتق القطاع الخاص والقطاع العام معا.

(5) إن استدامة السياحة البيئية هي التزام اخلاقي وأدبي اكثر منها التزام قانوني تعاقدى تعاھدي وهو التزام فاعل ليس فقط على مستوى الفرد السائح او على مستوى الشركة و المنظمات لها او على مستوى الدولة المستضيفة, ولكن على مستوى العالم ككل.

- أبعاد السياحة المستدامة: Dimensions of Sustainable Tourism

وفق ما ذكر أعلاه يمكن أن نلاحظ ان السياحة المستدامة تتضمن أبعاد متعددة تتداخل فيما بينها للتركيز على معالجتها وإحراز تقدم ملموس في تحقيق التنمية المستهدفة و يمكن الإشارة هنا إلى أبعاد حاسمة و متفاعلة و هي:

اولا: البعد الاقتصادي: The Economic Dimension

باعتبار الاقتصاد هو محرك التنمية إلا أنه لا يمكن بناء هذه التنمية دون موارد طبيعية و بشرية. ولهذا جاء تصور للتنمية المستدامة بإدخال التكاليف البيئية والاجتماعية في الحسابات الاقتصادية, أي أن التنمية الاقتصادية أصبحت تأخذ في الاعتبار المتغيرات البيئية (نظام الإدارة البيئية, التقييم النقدي للأضرار البيئيةالخ) والمتغيرات الاجتماعية كالحق في السكن, وذلك من أجل التخلص من الأساليب التمويه السابقة (الاقتصادي المصنع) التي كانت لتحقيق الرفاه الاقتصادي حاملة معها الكوارث الطبيعية و البشرية نتيجة التلوث البيئي (كافي, اقتصاديات البيئة, 2014, ص 93-94).

لقد اصبح من المقرر الآن أن السياحة من القطاعات الانتاجية الهامة في اقتصاديات دول كثيرة سواء أكانت دولا نامية أو دولا متقدمة (أحمد, 2013, 109). لذا فالتنمية السياحة تكون فعالة من المنظور الاقتصادي وتتم إدارة الموارد لتعيل أجيال المستقبل, كما و يخطط للتنمية السياحية بشكل

تستفيد منه الجماعات المستدامة في المواقع السياحية و يدر أرباحا لأصحاب الاعمال التجارية المستدامة. (بظاظو،2010،ص198).

يمكن تلخيص الأبعاد الاقتصادية للتنمية السياحية المستدامة في النقاط التالية (كافي، اقتصاديات البيئة،2014،ص94)، (احمد،2013،ص109-110):

(1) ان السياحة تدر الدخل بالعملات الحرة نتيجة النشاطات السياحية و التسويق السياحي. اذ ان هذا الدخل يتغلغل بسرعة و بطريقة مباشرة ذات قاعدة توزيع عريضة محققاً انسياباً واسعاً في الدخل و الاقتصاد القومي.

(2) مع تقوية دور الصناعة السياحية من خلال ترقية الانتاج النظيف و تشجيع مبادرات المؤسسات في مجال السياحة و البيئة (توظيف نظام الادارة البيئية، إجراءات لتخفيض التلوثالخ) يتحقق تنمية السياحة بشكل متواصل.

(3) وضع موارد و ميكانيزمات مالية للحفاظ على بيئة المناطق السياحية كتقديم قروض ميسرة للمؤسسات التي تريد ادماج الجانب السياحي البيئي في سياستها.

(4) ان تغيير و تنويع انماط الخدمات السياحية و الاستهلاك تجعلها اكثر استدامة (كالتكنولوجيات النظيفة، الاستهلاك الاخضر...الخ).

(5) ان صناعة السياحة تتطلب استثمارات مالية منخفضة نسبياً إذا ما تمت مقارنتها بغيرها من القطاعات الإنتاجية الاخرى مثل الصناعة الثقيلة أو التعدين و غيرها.

(6) ان المنتج السياحي المباع يقوم اساساً على خدمات و ثروات غير مادية لا تغل بطبيعتها عائداً ما مثل المناخ المعتدل و جمال الطبيعة و وجود أماكن تاريخية و ثروات أثرية و هي ذات امكانيات و توقعات غير محدودة من العائد المادي و يمكن ان تستديم إذا ما أحسن تخطيطها و تسويق المنتج فيها وفقاً لخطط التنمية السياحية المستدامة و قواعد علمية و تجارية مرنة.

(7) المساومات في توزيع الموارد السياحية و يتمثل في جعل فرص الحصول على الموارد و المنتجات السياحية فيما بين جميع الافراد داخل المجتمع اقرب الى المساواة، فهذه

المساواة تساعد على تنشيط التنمية السياحية والنمو الاقتصادي الضروريين لتحسين مستويات المعيشة.

ثانيا: البعد البيئي: The Environmental Dimension

لاشك ان البيئة الطبيعية مرغبة سياحي أساسي بل لعله أهم عنصر جذب سياح في المقاصد السياحية بوجه عام. و إذا كانت السياحة بنوعها الدولية و الداخلية تعتمد بالدرجة الاولى على الموارد الطبيعية المتوفرة في منطقة او موقع معين، فإن السياحة ذاتها كمنشأ يمكن أن يترتب آثاراً سلبية تؤدي الى تدهور هذه الموارد بل و تدميرها في بعض الأحيان و كأن السياحة تقتل نفسها. و لا يقتصر البحث في الآثار البيئية للسياحة على آثارها بالنسبة للموارد الطبيعية بل يمتد ليشمل آثارها بالنسبة للبيئة الحضارية و التاريخية و هما من صنع الانسان نفسه (أحمد، 2010، ص 94-95).

و إذا كانت تتماشى التنمية السياحة مع الحفاظ على العمليات البيئية الاساسية والتنوع البيولوجي و الموارد البيولوجية داخل الموقع السياحي (بظاظو، 2010، ص 198). إذ تعتبر البيئة من الشروط الاساسية والضرورية لوجود نشاط بشري والحفاظ على الوسط البيئي والحيوي و نقله سليماً للأجيال القادمة و يمكن تجميع اهم الابعاد البيئية المتواصلة في النقاط التالية (كافي، اقتصاديات البيئة، 2014، ص 94-95)، (الصيرفي، 2008، ص 259)، (كافي، السياحة البيئية المستدامة، 2014، ص 120):

- (1) تساعد السياحة في تبرير دفع تكاليف عمليات الحفاظ على المواقع الطبيعية الهامة مثل تطوير العمليات الطبيعية و إنشاء الحدائق الوطنية و الإقليمية كونها عناصر جاذبة للسياح.
- (2) المحافظة على الطقس و ذلك بتخفيض التلوث الناتج عن النقل والصناعة والرفع من قاعدة استخدام الطاقة الى جانب الاعتماد على الطاقات المتجددة كالطاقات الشمسية، و الرياح..... الخ.
- (3) حماية الموارد الطبيعية اللازمة للنشاط السياحي مع التوسع في الإنتاج لتلبية احتياجات السياح لأن فشل صيانة الموارد الطبيعية التي تعتمد عليها السياحة كفيل بحدوث نقص و خلل في الامكانيات السياحية المتاحة لقدرة اجيال المستقبل.

- (4) الحد من انبعاث الغازات التي تؤدي الى انزعاج السياح و تؤثر سلباً على مناطق الجذب السياحي و هذا عبر الحد بضرورة كبيرة من استخدام المحروقات والبحث عن مصادر اخرى للطاقة أو استخدام المحروقات بشكل أكفء في البلدان النفطية.
- (5) حماية المناخ من الاحتباس الحراري و هذا لعدم المخاطرة بإجراء تغيرات كبيرة في البيئة السياحية العالمية (بزيادة مستوى سطح البحر أو زيادة الاشعة فوق البنفسجية) يكون من شأنها إحداث تغيير في الفرص المتاحة للأجيال القادمة.
- (6) تفادي الآثار السلبية التي تنتج من النشاط السياحي بالحفاظ على البيئة الطبيعية و التراث الحضاري و مصلحة السكان المحليين، و هذا لا يتم إلا عن طريق التخطيط الجيد.
- (7) إن إدارة الرشيدة للسياحة يجب ان تساهم مساهمة فعالة في حماية وتطوير البيئة الطبيعية و التراث الانساني و الحضاري.

ثالثاً : البعد الاجتماعي - الثقافي: The Soci o- cul t ur al Di mensi on

تزيد التنمية السياحة من تحكم المجتمعات المستدامة بحياتهم و هي تتماشى مع ثقافة المجموعات المستهدفة و قيمها و تحافظ على الهوية الجماعية و تقويمها في المجتمعات السياحية (بظاظو، 2010، ص198). فالسياحة من حيث انتقال مجموعات من الناس عبر حدود الدول و هم ذوى لغات و ثقافات مختلفة و بيئات متباينة و لديهم دوافع متفاوتة للسفر و يدينون بمبادئ و عادات و اتجاهات اجتماعية و نفسية تختلف من دولة الى اخرى بل و تختلف من شخص الى شخص، فضلاً عن خضوعهم لتقاليد مستمدة من ديانتهم و من طرق حياتهم، يجعل من الاختلاط بينهم و بين شعوب الدول المستقبلية أرضاً خصبة لنمو أكبر قدر من الاحتكاك الحضاري و الاجتماعي و النفسي بين الناس (احمد، 2013، ص102). إذ أن السكان المحليون يعتبرون تراثاً بشرياً بقيمه و عاداته و تقاليده و الذي لا يقل اهميةً من حيث ضرورة حمايته عن التراث الطبيعي و التراث التاريخي و الحضاري (كافي، السياحة البيئية المستدامة، 2014، ص108).

(7) خلق فرص جديدة للعمالة و بالاخص السكان المحليين في المنطقة المستقبلية للسائحين أو المناطق المستضيفة و الجذب السياحي.

وصف مجتمع البحث و عينته:

يتمثل مجتمع البحث الحالي بالهيئة العامة للسياحة و العاملة ضمن حدود مدينة أربيل حصراً. والتي بدأت بالزيارات الاولية لتشخيص مشكلة الدراسة و مقابلة المدراء و تدارس آرائهم و مقترحاتهم حول الدراسة و اهدافها فضلاً عن التصميم على توزيع الاستبانة اذ تختبر الدراسة الحالية فرضياتها على عينة من المدراء العاملين في الهيئة العامة للسياحة و العاملة ضمن حدود مدينة أربيل حصراً و شملت عينة الدراسة (57) مديراً. و إقتصرت الدراسة على معرفة و إستطلاع دور السياحة البيئية في تحقيق السياحة المستدامة في مدينة اربيل. وفي هذا الصدد كان عدد الإستمارات الموزعة (57) إستمارة و أعيد منها (57) إستمارة جميعها صالحة للتحليل أي نسبة الاستجابة كانت (100 %) و هي نسبة ممتازة و مقبولة في العلوم السلوكية و الإنسانية. و تم توزيعها على عينة من مدراء الهيئة العامة للسياحة و العاملة ضمن حدود مدينة أربيل حصراً، و لقد تم اعداد استمارة استبانة وفقاً لمقياس Li kert

الإطار التطبيقي للبحث و وصف متغيراته و تحليلها و اختبار فرضياته:

يهدف هذا المبحث إلى التعرف على طبيعة متغيرات البحث و العلاقات و التأثير بينهما، و ذلك من خلال إستخدام مجموعة من الأساليب الاحصائية و بالاعتماد على البرنامج الحاسوبي (SPSS- 18- V) لأغراض التحليل و وصف و تشخيص طبيعة متغيرات البحث و تحليلها، و على النحو الآتي:

اولاً: وصف مجتمع الدراسة و مسوغات اختيارها:

(1) وصف مجتمع الدراسة: اختبرت الدراسة فرضياتها في الهيئة العامة للسياحة في مدينة

أربيل حيث أنها تمثل مجتمعاً للبحث وبلغت عينة البحث عدد من المديرين في الهيئة

العامة للسياحة في مدينة أربيل وبواقع (57) مديراً ومساعد مدير ورئيس قسم¹

- وتعود أسباب إختيار هذا الميدان مجالاً للبحث للمسوغات الآتية:-

1. التطورات الحاصلة في السياحة البيئية وخاصة في مدينة أربيل.
2. أهمية المديرين في الهيئة العامة للسياحة في مدينة أربيل بمجال السياحة المستدامة وتطورها في وتناميها بشكل ملحوظ.
3. حركة الأموال من الداخل الى الخارج ومن الخارج الى الداخل بالنسبة للسياحة في مدينة أربيل.
4. أهمية فهم حاجات ومتطلبات السائح البيئي.
5. المنافسة العالية بين العاملين والمدراء مجال السياحة المستدامة.

(2) وصف خصائص أفراد عينة الدراسة:

قام الباحثون بتوزيع (57) إستمارة على أفراد العينة في الهيئة العامة للسياحة في مدينة أربيل وتم إعادتها كاملة نظراً للمتابعة الدقيقة من قبل الباحثون لها وبهذا يتضح لنا أن نسبة الإستجابة لإستمارة الاستبانة من قبل الأفراد عينة البحث قد بلغت (100%)، وعلى وفق الإجابات التي تم الحصول عليها من عينة الدراسة يمكن إستعراض خصائص أفراد العينة والتي تمثلت في الفقرة أولاً من الإستبانة، والجدول (1) يوضح عدد الإستمارات الموزعة والمستلمة في الهيئة العامة للسياحة في مدينة أربيل.

الجدول (1) عدد الإستمارات الموزعة والمستلمة في الهيئة العامة للسياحة في مدينة أربيل

| ت | الوحدة او القسم او المنصب | عدد الإستمارات | | |
|-----|---------------------------|----------------|---------|---------|
| | | الموزعة | المعادة | الصالحة |
| 1 | مدير التسويق | 1 | 1 | 1 |
| 100 | النسبة | | | |

¹ تم الحصول عليها من المقابلات الشخصية مع المديرين في الهيئة العامة للسياحة في مدينة أربيل من قبل الباحثين.

مجلة قهلاى زانست العلمية

مجلة علمية دورية محكمة تصدر عن الجامعة البنائية الفرنسية - اربيل، كوردستان، العراق

المجلد (٤) - العدد (١)، شتاء ٢٠١٩

رقم التصنيف الدولي: ISSN 2518-6558 (Print) - ISSN 2518-6566 (Online)



| | | | | |
|-----|---|---|---|-------------------------------|
| 100 | 1 | 1 | 1 | 2 مدير الاعلام |
| 100 | 1 | 1 | 1 | 3 مدير التخطيط |
| 100 | 1 | 1 | 1 | 4 مدير الهندسة |
| 100 | 1 | 1 | 1 | 5 مدير الحسابات |
| 100 | 4 | 4 | 4 | 6 محاسب |
| 100 | 1 | 1 | 1 | 7 مدير I T |
| 100 | 4 | 4 | 4 | 8 موظف العلاقات العامة |
| 100 | 3 | 3 | 3 | 9 مهندس |
| 100 | 1 | 1 | 1 | 10 مدير الموارد البشرية |
| 100 | 1 | 1 | 1 | 11 مدير القانونية |
| 100 | 1 | 1 | 1 | 12 مدير الامن والسلامة العامة |
| 100 | 1 | 1 | 1 | 13 مدير الصيانة |
| 100 | 1 | 1 | 1 | 14 مدير التنسيق |
| 100 | 1 | 1 | 1 | 15 مدير الملاكات |
| 100 | 3 | 3 | 3 | 16 موظف ميلاكات |
| 100 | 1 | 1 | 1 | 17 مدير الموارد البشرية |
| 100 | 1 | 1 | 1 | 18 مدير العلاقات العامة |

مجلة قهلاى زانست العلمية

مجلة علمية دورية محكمة تصدر عن الجامعة البنائية الفرنسية - اربيل، كوردستان، العراق

المجلد (٤) - العدد (١)، شتاء ٢٠١٩

رقم التصنيف الدولي: ISSN 2518-6558 (Print) - ISSN 2518-6566 (Online)



| | | | | | |
|-----|---|---|---|----|----------------------------|
| 100 | 1 | 1 | 1 | 19 | مدير الخدمات |
| 100 | 1 | 1 | 1 | 20 | نائب مدير الاداري |
| 100 | 1 | 1 | 1 | 21 | مساعد مدير الادارة |
| 100 | 1 | 1 | 1 | 22 | مدير شؤون العاملين |
| 100 | 1 | 1 | 1 | 23 | مدير الامن والسلامة العامة |
| 100 | 1 | 1 | 1 | 24 | مساعد مدير الامن |
| 100 | 1 | 1 | 1 | 25 | مساعد مدير التنسيق |
| 100 | 1 | 1 | 1 | 26 | مساعد مدير العلاقات العامة |
| 100 | 1 | 1 | 1 | 27 | رئيس سواق |
| 100 | 1 | 1 | 1 | 28 | مدير التدقيق |
| 100 | 1 | 1 | 1 | 29 | مدير المخزن |
| 100 | 1 | 1 | 1 | 30 | مدير الخدمات |
| 100 | 1 | 1 | 1 | 31 | موظف الخدمات |
| 100 | 1 | 1 | 1 | 32 | مساعد مدير التسويق |
| 100 | 1 | 1 | 1 | 33 | مدير المشتريات |
| 100 | 4 | 4 | 4 | 34 | موظف الامن |
| 100 | 4 | 4 | 4 | 35 | موظف صيانة |

| | | | | | |
|-----|----|----|----|---------------------|----|
| 100 | 4 | 4 | 4 | موظف وحدة القانونية | 36 |
| 100 | 1 | 1 | 1 | مدير مراجعة التخطيط | 37 |
| 100 | 1 | 1 | 1 | مدير الذاتية | 38 |
| 100 | 57 | 57 | 57 | المجموع | |

المصدر: الجدول من إعداد الباحثين بالاعتماد على المقابلات الشخصية وتوزيع الإستبانات وإعادتها من الهيئة العامة للسياحة في مدينة أربيل.

ثانياً: وصف عينة الدراسة:

نستعرض في هذه الفقرة الخصائص الشخصية لأفراد عينة الدراسة المتمثلة في (الجنس، العمر، المنصب، عدد سنوات الخدمة، التحصيل الدراسي) وعلى النحو الآتي:

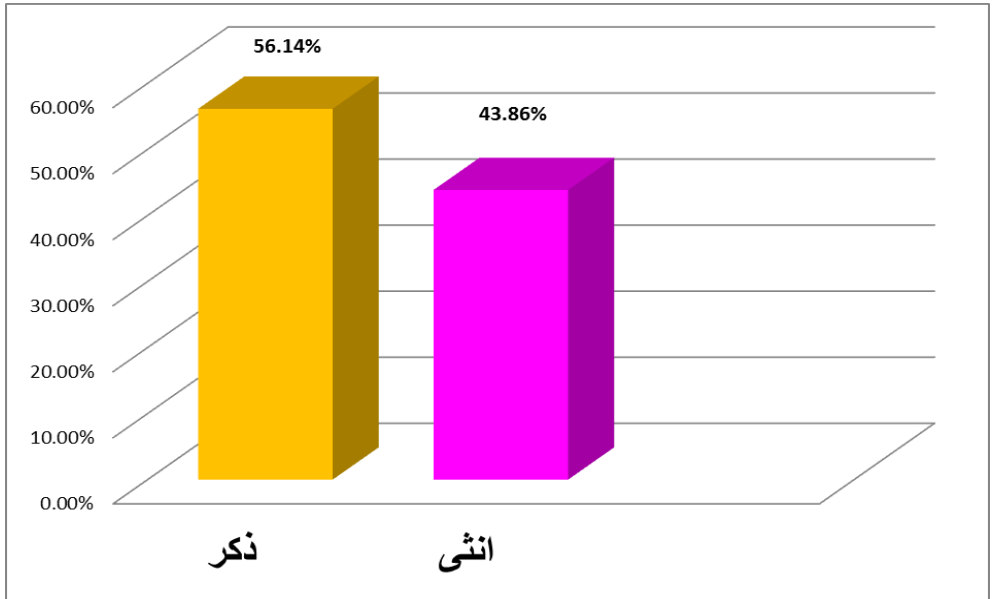
1. توزيع أفراد العينة على وفق الجنس

يوضح الجدول (2)، توزيع أفراد عينة الدراسة حسب الجنس وتبين أن معدل الذكور من أفراد عينة الدراسة قد بلغ (56.14%) بينما معدل الإناث بلغ (43.86%)، وهذا يشير إلى أن المعدل الأكبر من أفراد عينة الدراسة هم من الذكور. والشكل (2) يوضح ذلك.

الجدول (2) توزيع أفراد العينة على وفق الجنس

| ت | الجنس | التكرار | النسبة المئوية |
|---|-------|---------|----------------|
| 1 | الذكر | 32 | 56.14 |

| | | | |
|---------------------------|---------|----|-------|
| 2 | الأثنى | 25 | 43.86 |
| | المجموع | 57 | 100 |
| المصدر: من إعداد الباحثين | | | |



الشكل (2)

توزيع أفراد العينة على وفق الجنس

المصدر: من إعداد الباحثين

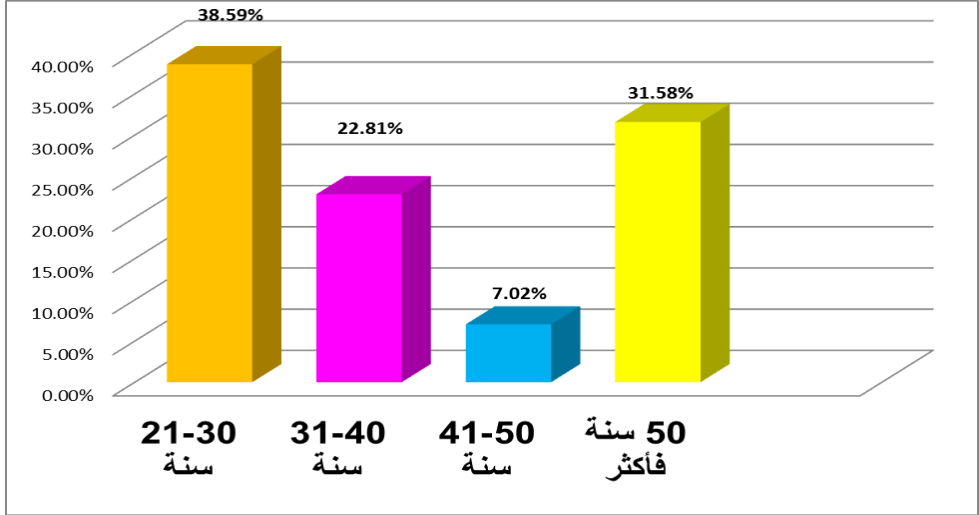
2. توزيع أفراد العينة على وفق العمر:

وتم تجميع الفئات العمرية أفراد عينة البحث في الجدول (3) الى اربعة فئات عمرية لأغراض التحليل في الجانب الميداني وكانت النسبة الكبرى للفئة (21-30) سنة إذ بلغت (38.6%)، تلتها الفئة العمرية (اكثر من 50) سنة إذ بلغت (1.6%)، وبعدها الفئة العمرية (31-40) سنة إذ بلغت (22.8%)، وبعدها الفئة العمرية (41-50) سنة إذ بلغت (7%)، والشكل(3) يوضح ذلك.

الجدول (3) توزيع أفراد العينة على وفق العمر

| ت | الفئات العمرية | التكرار | النسبة المئوية |
|---|----------------|---------|----------------|
| 1 | 21-30 سنة | 22 | 38.59 |
| 2 | 31-40 سنة | 13 | 22.81 |
| 3 | 41-50 سنة | 4 | 7.02 |
| 4 | 50 سنة فأكثر | 18 | 31.58 |
| | المجموع | 57 | 100 |

المصدر: من إعداد الباحثين



الشكل (3)

توزيع أفراد العينة على وفق العمر

المصدر: من إعداد الباحثين

3. توزيع افراد العينة على وفق العنوان الوظيفي أو المنصب:

يوضح الجدول (4)، توزيع أفراد عينة الدراسة حسب العنوان الوظيفي أو المنصب.

والشكل (4) يوضح كيف توزيع المناصب.

الجدول (4) توزيع أفراد العينة على العنوان الوظيفي أو المنصب

| ت | العنوان الوظيفي أو المنصب | التكرار | النسبة المئوية |
|---|---------------------------|---------|----------------|
| 1 | مدير التسويق | 1 | 1.76 |

مجلة قهلاى زانست العلمية

مجلة علمية دورية محكمة تصدر عن الجامعة البنائية الفرنسية - اربيل، كوردستان، العراق

المجلد (٤) - العدد (١) ، شتاء ٢٠١٩

رقم التصنيف الدولي: ISSN 2518-6558 (Print) - ISSN 2518-6566 (Online)



| | | |
|------|---|-------------------------------|
| 1.76 | 1 | 2 مدير الاعلام |
| 1.76 | 1 | 3 مدير التخطيط |
| 1.76 | 1 | 4 مدير الهندسة |
| 1.76 | 1 | 5 مدير الحسابات |
| 7.02 | 4 | 6 محاسب |
| 1.76 | 1 | 7 مدير IT |
| 7.02 | 4 | 8 موظف العلاقات العامة |
| 5.26 | 3 | 9 مهندس |
| 1.76 | 1 | 10 مدير الموارد البشرية |
| 1.76 | 1 | 11 مدير القانونية |
| 1.76 | 1 | 12 مدير الامن والسلامة العامة |
| 1.76 | 1 | 13 مدير الصيانة |
| 1.76 | 1 | 14 مدير التنسيق |
| 1.76 | 1 | 15 مدير الملاكات |
| 5.26 | 3 | 16 موظف ميلاكات |
| 1.76 | 1 | 17 مدير الموارد البشرية |
| 1.76 | 1 | 18 مدير العلاقات العامة |

مجلة قهلاى زانست العلمية

مجلة علمية دورية محكمة تصدر عن الجامعة البنائية الفرنسية - اربيل، كوردستان، العراق

المجلد (٤) - العدد (١) ، شتاء ٢٠١٩

رقم التصنيف الدولي: ISSN 2518-6558 (Print) - ISSN 2518-6566 (Online)



| | | | |
|------|---|----------------------------|----|
| 1.76 | 1 | مدير الخدمات | 19 |
| 1.76 | 1 | نائب مدير الاداري | 20 |
| 1.76 | 1 | مساعد مدير الادارة | 21 |
| 1.76 | 1 | مدير شؤون العاملين | 22 |
| 1.76 | 1 | مدير الامن والسلامة العامة | 23 |
| 1.76 | 1 | مساعد مدير الامن | 24 |
| 1.76 | 1 | مساعد مدير التنسيق | 25 |
| 1.76 | 1 | مساعد مدير العلاقات العامة | 26 |
| 1.76 | 1 | رئيس سواق | 27 |
| 1.76 | 1 | مدير التدقيق | 28 |
| 1.76 | 1 | مدير المخزن | 29 |
| 1.76 | 1 | مدير الخدمات | 30 |
| 1.76 | 1 | موظف الخدمات | 31 |
| 1.76 | 1 | مساعد مدير التسويق | 32 |
| 1.76 | 1 | مدير المشتريات | 33 |
| 7.02 | 4 | موظف الامن | 34 |
| 7.01 | 4 | موظف صيانة | 35 |

| | | | |
|---------|---------------------|----|------|
| 36 | موظف وحدة القانونية | 4 | 7.01 |
| 37 | مدير مراجعة التخطيط | 1 | 1.76 |
| 38 | مدير الذاتية | 1 | 1.76 |
| المجموع | | 57 | 100 |

المصدر: من إعداد الباحثين بالاعتماد على استمارة الاستبانة

الشكل (4)

توزيع أفراد العينة على وفق العنوان الوظيفي أو المنصب

المصدر: من إعداد الباحثين

4. توزيع افراد العينة على وفق عدد سنوات الخدمة:

ويظهر من معطيات الجدول (5) فيما يتعلق بالمعدلات الخاصة بعدد سنوات الخدمة لأفراد عينة البحث إن عدد الأفراد الذين لديهم خدمة (5-1) سنة بلغ (3.3%) وهي أعلى نسبة، ويلها الأفراد الذين لهم خدمة (اكثر من 20 سنة) بلغ (31.6%)، ومن ثم الأفراد الذين لهم خدمة (6-10) سنة وبلغ (21.1%)، أما الأفراد الذين لهم خدمة (11-15) سنة بلغ (10.5%)، وأخيراً تمثلت بالأفراد الذين لهم خدمة (16-20) سنة بلغ (3.5%)، والشكل (5) يوضح ذلك.

الجدول (5) توزيع أفراد العينة وفق عدد سنوات الخدمة

| ت | عدد سنوات الخدمة | التكرار | النسبة المئوية |
|---|------------------|---------|----------------|
|---|------------------|---------|----------------|



مجلة قهلاى زانست العلمية

مجلة علمية دورية محكمة تصدر عن الجامعة البنائية الفرنسية - اربيل، كوردستان، العراق

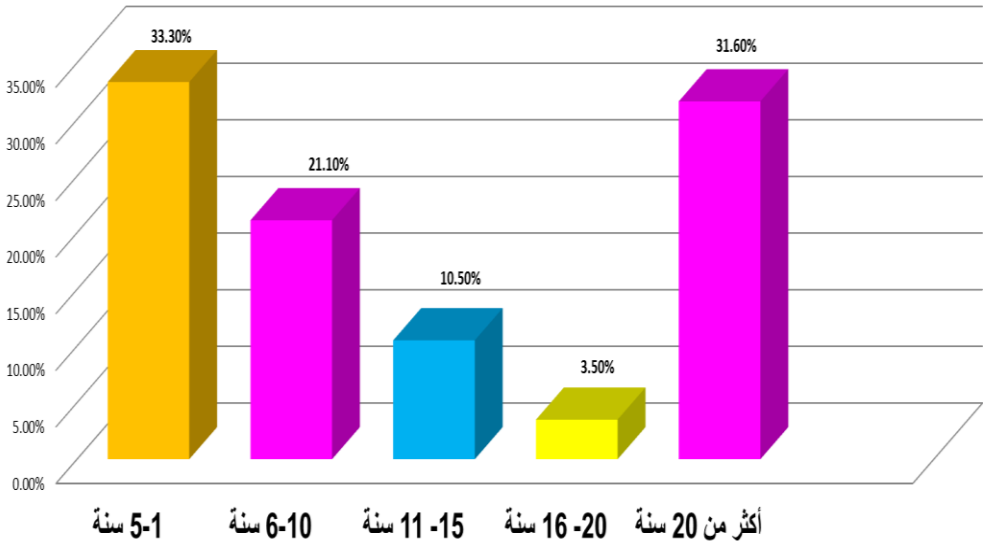
المجلد (٤) - العدد (١)، شتاء ٢٠١٩

رقم التصنيف الدولي: ISSN 2518-6558 (Print) - ISSN 2518-6566 (Online)



| | | | |
|------|----|----------------|---------|
| 33.3 | 19 | 1- 5 | 1 |
| 21.1 | 12 | 6- 10 سنة | 2 |
| 10.5 | 6 | 11- 15 سنة | 3 |
| 3.5 | 2 | 16- 20 سنة | 4 |
| 31.6 | 18 | أكثر من 20 سنة | 5 |
| 100 | 57 | | المجموع |

المصدر: من إعداد الباحثين



الشكل (5)

توزيع أفراد العينة وفق عدد سنوات الخدمة

المصدر: من إعداء الباحثفن

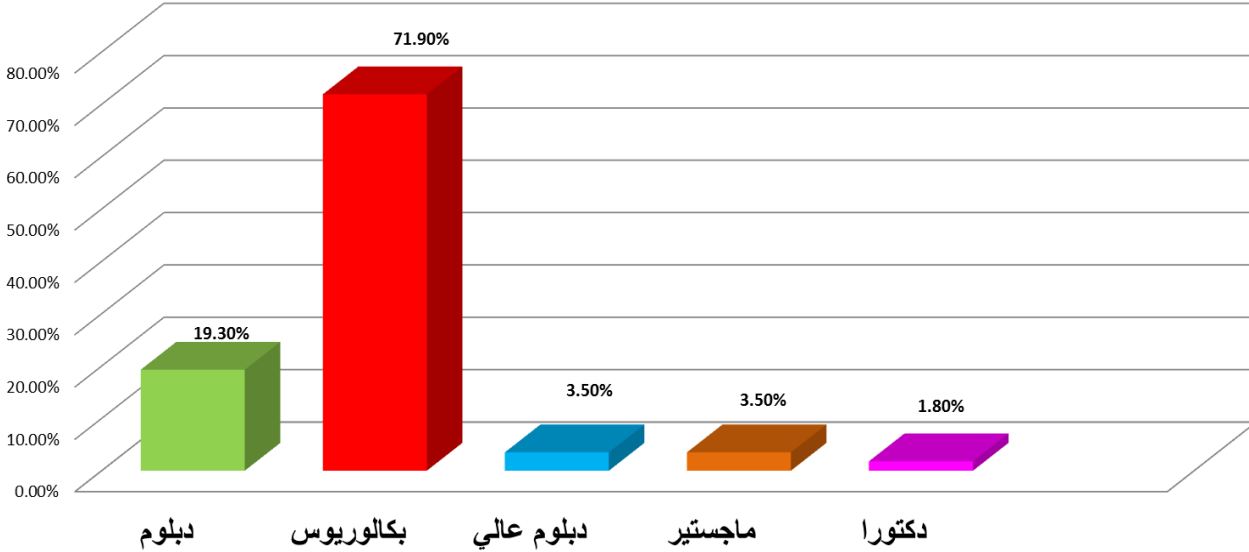
5. توزفء أفراد العفنة على وفق التفصفل الدراسي:

وتشفر المعدلات الخاصة بالتصففل الدراسي فف الءءول (6) ان (1.9%) من أفراد عفنة البءء هم من أصحاب حملة شهادة البكالورفوس وبلفها (19.3%) لكل من حملة شهادة الءبلوم، حملة شهادة الماجسفر والءبلوم العالف (3.5%)، فف ففن جاءء أقل نسبة لذوف حملة شهادة الءكتورا والبالغة (1.8%). كما ففءض فف الشكل (6).

الءءول (6) توزفء أفراد العفنة على وفق التفصفل الدراسي

| ت | التصففل الدراسي | التكرار | النسبة المئوفة |
|---|-----------------|---------|----------------|
| 1 | ءبلوم | 11 | 19.3 |
| 2 | بكالورفوس | 41 | 71.9 |
| 3 | ءبلوم عالف | 2 | 3.5 |
| 4 | مافسفر | 2 | 3.5 |
| 5 | ءكتورا | 1 | 1.8 |
| | المءموء | 57 | 100 |

المصدر: من إعداء الباحثفن



الشكل (6)

توزيع أفراد العينة على وفق التحصيل الدراسي

المصدر: من إعداد الباحثين

الإطار التطبيقي للبحث ووصف متغيراته وتحليلها وأختبار فرضياته

المحور الأول: وصف طبيعة متغيرات البحث وتحليلها

يتناول المحور وصف و تحليل متغيري البحث الرئيسيان المتمثلان بالسياحة البيئية كمتغير مستقل و السياحة المستدامة كمتغير معتمد, فضلاً عن تحليل العبارات المكونة لهذين المتغيرين وعلى النحو الآتي:

أولاً: أبعاد السياحة البيئية وتحليلها: يستعرض الجدول (8) التحليلات الإحصائية لعبارات أبعاد السياحة البيئية في الاستبانة (ملحق/1) من خلال إجابات المستجيبين والمتمثلة بالأساس الطبيعي، إرضاء السائح، الفائدة المحلية، التعليم البيئي، البيئة المستدامة وكما يلي:

1- تحليل نتائج عبارات بعد الأساس الطبيعي: يتضح من المعدل العام في الجدول (8) والخاص بتحليل العبارات (X1 - X5) والتي تقيس بُعد الأساس الطبيعي، بأن (82.04%) من المستجيبين يساندون مضامين تلك العبارات، وتعزز ذلك قيم الوسط الحسابي، والانحراف المعياري ومعامل الاختلاف البالغة (4.10) و(0.71) و(17.41%) على التوالي، وهذا يدل على إدراك المستجيبين لتأثيرات بُعد الأساس الطبيعي وقدرته على زيادة السياحة في الاقليم والمحافظة على البيئة، لأن هذا الأمر يتطلب سياحة مستدامة تلائم الظروف الإقتصادية التي يمر بها في الإقليم، ويمثل (X3) أعلى نسبة للاتفاق وهي (85.26%) وذلك لان المديرين الهيئة العامة للسياحة في مدينة اربيل يراقبون المناطق الطبيعية مثل الغابات وخاصة في فصل الحرائق (الصيف) عن طريق زيادة عدد أبراج المراقبة والفرق المتحركة وتزويد المصالح المعنية والمكلفة بوسائل حديثة كالتطائرات والموحيات، بالإضافة إلى فتح المسالك الوعرة داخل المساحات الغابية المتشعبة حتى تسهل عملية التدخل المباشر والسريع و(76.70%) من المديرين لديهم خدمة في مجال العمل السياحي ولديهم دراية المحافظة على المناطق الطبيعية والتي تؤثر على اداء السياحة في الاقليم ، و(80.70%) منهم لديهم شهادة بكالوريوس فما فوق ولديهم القدرة على التكيف مع التغيرات السياحية البيئية .

2- تحليل نتائج عبارات بعد إرضاء السائح: يعكس الجدول (8) المعدل العام للأوساط الحسابية والانحرافات المعيارية ومعاملات الاختلاف لعبارات بعد إرضاء السائح (X6- X10)، بأن (80.49%) من المستجيبين يؤيدون مضامين العبارات على وفق وجهة نظرهم، وتعزز ذلك قيم الوسط الحسابي البالغ (4.02) والانحراف المعياري البالغ (0.76) ومعامل الاختلاف البالغ (19.01%) ، ويمثل (X10) أعلى نسبة للاتفاق وهي (85.96%) وذلك لان المديرين يشجعون الأصالة في الموروث الحضاري الطبيعي من خلال المحافظة على رضا السياح، وتشير هذه النتائج الى أن إدارة الهيئة العامة للسياحة لديها القدرة على رؤية الأشياء غير المنظورة والتعامل مع المجهول وتحويل هذه الرؤية الى واقع ممكن التطبيق ضمن رسالة

الهيئة واهدافه حيث ان نسبة (66.7%) من المستجيبين لديهم خدمة في مجال العمل السياحي (اكثر من 5 سنوات) مما يمكنهم من الرؤية المستقبلية.

3 - تحليل نتائج عبارات بعد الفائدة المحلية: يعكس الجدول (8) المعدل العام للأوساط الحسابية والانحرافات المعيارية ومعاملات الاختلاف لعبارات بعد الفائدة المحلية (X11- X15), بأن (82.88%) من المستجيبين يؤيدون مضامين العبارات، وتعزز ذلك قيم الوسط الحسابي البالغ (4.14) والانحراف المعياري البالغ (0.74) ومعامل الاختلاف البالغ (17.86%), ويمثل (X12) اعلى نسبة للاتفاق وهي (84.91%) وذلك من خلال رؤية المديرين في الهيئة العامة للسياحة في ان السياحة نشاط يجب ان يحقق النفع المادي والمعنوي للسكان المحليين، وتشير هذه النتائج بأن ادارة الهيئة العامة للسياحة لديها القدرة على مواجهة التغيرات في البيئة السياحية وذلك من خلال اقامة مشاريع تهم الاقليم وتنشط الاقتصاد المحلي، ويأتي هذا التأييد للعبارات لأن (80.70%) من المديرين لديهم شهادة بكالوريوس فما فوق.

4- تحليل نتائج عبارات بعد التعليم البيئي: يظهر الجدول (8) المعدل العام للأوساط الحسابية والانحرافات المعيارية ومعاملات الاختلاف لعبارات بعد التعليم البيئي (X16- X20), بأن (85.47%) من المستجيبين يؤيدون على مضامين العبارات على وفق وجهة نظرهم، وتعزز ذلك قيم الوسط الحسابي البالغ (4.27) والانحراف المعياري البالغ (0.61) ومعامل الاختلاف البالغ (14.28%), ويمثل (X18) اعلى نسبة للاتفاق وهي (89.12%) ويعني ذلك ان ادارة الهيئة العامة للسياحة إن السياحة البيئية بنظرها التزام اخلاقي فاعل ليس فقط على الفرد السائح أو على مستوى الشركة المنظمة لها أو على مستوى الدولة المستضيفة، ولكن على مستوى العالم ككل، وتشير هذه النتائج بأن ادارة الهيئة المبحوثة لديها القدرة على تشجيع التفاعل والتفاهم بين العاملين في الهيئة وتكوين فرق العمل ومن خلال استخدام حوافز ومكافآت متنوعة واثارة التنافس بين العاملين.

5 - تحليل نتائج عبارات بعد البيئة المستدامة: يبين الجدول (8) المعدل العام للأوساط الحسابية والانحرافات المعيارية ومعاملات الاختلاف لعبارات بعد البيئة المستدامة (X21- X25), بأن (82.46%) من المستجيبين يؤيدون مضامين العبارات على وفق وجهة نظرهم، وتعزز ذلك قيم الوسط الحسابي البالغ (4.12) والانحراف المعياري البالغ (0.72) ومعامل الاختلاف

البالغ (17.84%) ويمثل (X21) اعلى نسبة للاتفاق وهي (88.42%) ويعني ذلك انه يتم تشجيع الافكار الابداعية التي يمكن من خلالها المحافظة على الكائنات من الانقراض وتزيد من السياحة البيئية، وتدل هذه النتائج الى ان إدارة الهيئة المبحوثة لديها القدرة على دعم العاملين في الهيئة بحلول ابداعية للمشكلات التي تواجههم، ويأتي هذا التأييد للعبارات لأن (80.70%) من المديرين لديهم شهادة بكالوريوس فما فوق.

6- تحليل نتائج أبعاد السياحة البيئية مجتمعةً: بهدف معرفة النتائج الاجمالية لمحتويات الجدول (8) الخاصة بتحليل ابعاد السياحة البيئية المعتمدة في البحث الحالي، يعتمد على الوسط العام في الجداول للمعدلات العامة، وللأوساط الحسابية، والإنحرافات المعيارية، ومعاملات الإختلاف، لجميع الأبعاد أو متغير عوامل البيئة الخارجية العامة بأن (82.67%) من المستجيبين متفوقون مع هذا المتغير، وتعزز ذلك المتوسط العام لقيم الأوساط الحسابية البالغ (4.13)، والمتوسط العام للإنحرافات المعيارية البالغ (0.75)، والمتوسط العام لمعامل الإختلاف البالغ (17.73%)، يتضح من هذه النتائج لهذا المتغير إن المستجيبين يدركون أهمية مضامين عبارات العوامل المدروسة للمنظمات المبحوثة حسب وجهات نظرهم، فضلاً عن صدق وثبات العبارات، والاتساق بين هذه العوامل، ويعزى الى أن (80.70%) من المديرين لديهم شهادة بكالوريوس فما فوق، و(66.70%) منهم لهم خدمة (اكثر من 5 سنوات) في مجال السياحة البيئية.

الجدول(8) التوزيع التكرارية والنسب المئوية والأوساط الحسابية والإنحراف المعياري ومعامل الإختلاف لإجابات المستجيبين حول

أبعاد السياحة البيئية

| معامل الاختلاف (%) | الانحراف المعياري | الوسط الحسابي | مقاييس الإجابة | | | | | العبارات | الأبعاد |
|--------------------|-------------------|---------------|----------------|-----|-------|---------|--------------|----------|---------|
| | | | أفق بشدة | أفق | محايد | لا أتفق | لا أتفق بشدة | | |
| | | | 5 | 4 | 3 | 2 | 1 | | |

مجلة قهلاى زانست العلمية

مجلة علمية دورية محكمة تصدر عن الجامعة البنائية الفرنسية - اربيل، كوردستان، العراق

المجلد (٤) - العدد (١)، شتاء ٢٠١٩

رقم التصنيف الدولي: ISSN 2518-6566 (Online) - ISSN 2518-6558 (Print)



| | | | | % | التكرار | % | التكرار | % | التكرار | % | التكرار | % | التكرار | |
|----|-------|------|------|------|---------|------|---------|------|---------|-----|---------|-----|---------|--------------|
| 65 | 16.77 | 0.67 | 3.98 | 19.3 | 11 | 61.4 | 35 | 17.5 | 10 | 1.8 | 1 | 0.0 | 0 | X1 |
| 81 | 15.44 | 0.64 | 4.14 | 28.1 | 16 | 57.9 | 33 | 14.0 | 8 | 0.0 | 0 | 0.0 | 0 | X2 |
| 26 | 15.05 | 0.64 | 4.26 | 36.8 | 21 | 52.6 | 30 | 10.5 | 6 | 0.0 | 0 | 0.0 | 0 | X3 |
| 70 | 17.50 | 0.71 | 4.04 | 26.3 | 15 | 50.9 | 29 | 22.8 | 13 | 0.0 | 0 | 0.0 | 0 | X4 |
| 75 | 22.31 | 0.91 | 4.09 | 38.6 | 22 | 38.6 | 22 | 15.8 | 9 | 7.0 | 4 | 0.0 | 0 | X5 |
| 04 | 17.41 | 0.71 | 4.10 | 29.8 | | 52.6 | | 16.1 | | 1.8 | | 0.0 | | المعدل العام |
| 68 | 24.15 | 0.89 | 3.68 | 19.3 | 11 | 38.6 | 22 | 33.3 | 19 | 8.8 | 5 | 0.0 | 0 | X6 |
| 65 | 19.85 | 0.79 | 3.98 | 24.6 | 14 | 52.6 | 30 | 21.1 | 12 | 0.0 | 0 | 1.8 | 1 | X7 |
| 70 | 19.29 | 0.78 | 4.04 | 26.3 | 15 | 54.4 | 31 | 17.5 | 10 | 0.0 | 0 | 1.8 | 1 | X8 |
| 46 | 15.93 | 0.66 | 4.12 | 28.1 | 16 | 56.1 | 32 | 15.8 | 9 | 0.0 | 0 | 0.0 | 0 | X9 |
| 96 | 15.83 | 0.68 | 4.30 | 40.4 | 23 | 50.9 | 29 | 7.0 | 4 | 1.8 | 1 | 0.0 | 0 | X10 |
| 49 | 19.01 | 0.76 | 4.02 | 27.7 | | 50.5 | | 18.9 | | 2.1 | | 0.7 | | المعدل العام |
| 81 | 17.34 | 0.72 | 4.14 | 33.3 | 19 | 47.4 | 27 | 19.3 | 11 | 0.0 | 0 | 0.0 | 0 | X11 |
| 91 | 14.95 | 0.63 | 4.25 | 35.1 | 20 | 54.4 | 31 | 10.5 | 6 | 0.0 | 0 | 0.0 | 0 | X12 |
| 40 | 19.62 | 0.80 | 4.07 | 28.1 | 16 | 57.9 | 33 | 7.0 | 4 | 7.0 | 4 | 0.0 | 0 | X13 |
| 81 | 17.34 | 0.72 | 4.14 | 31.6 | 18 | 52.6 | 30 | 14.0 | 8 | 1.8 | 1 | 0.0 | 0 | X14 |
| 46 | 20.02 | 0.83 | 4.12 | 38.6 | 22 | 36.8 | 21 | 22.8 | 13 | 1.8 | 1 | 0.0 | 0 | X15 |
| 88 | 17.86 | 0.74 | 4.14 | 33.3 | | 49.8 | | 14.4 | | 2.1 | | 0.0 | | المعدل العام |
| 40 | 16.65 | 0.68 | 4.07 | 24.6 | 14 | 59.6 | 34 | 14.0 | 8 | 1.8 | 1 | 0.0 | 0 | X16 |
| 32 | 13.25 | 0.57 | 4.32 | 35.1 | 20 | 63.2 | 36 | 0.0 | 0 | 1.8 | 1 | 0.0 | 0 | X17 |
| 12 | 12.05 | 0.54 | 4.46 | 47.4 | 27 | 50.9 | 29 | 1.8 | 1 | 0.0 | 0 | 0.0 | 0 | X18 |

الأساس الطبيعي

إرضاء السائح

القيادة المحلية

التعليم البيئي

| | | | | | | | | | | | | | | |
|----|-------|------|------|------|----|------|----|------|---|------|-----|-----|---|---|
| 37 | 11.95 | 0.52 | 4.37 | 38.6 | 22 | 59.6 | 34 | 1.8 | 1 | 0.0 | 0 | 0.0 | 0 | X19 |
| 16 | 17.48 | 0.73 | 4.16 | 33.3 | 19 | 50.9 | 29 | 14.0 | 8 | 1.8 | 1 | 0.0 | 0 | X20 |
| 47 | 14.28 | 0.61 | 4.27 | 35.8 | | 56.8 | | 6.3 | | 1.1 | | 0.0 | | المعدل العام |
| 42 | 12.79 | 0.57 | 4.42 | 45.6 | 26 | 50.9 | 29 | 3.5 | 2 | 0.0 | 0 | 0.0 | 0 | X21 |
| 21 | 16.02 | 0.67 | 4.21 | 35.1 | 20 | 50.9 | 29 | 14.0 | 8 | 0.0 | 0 | 0.0 | 0 | X22 |
| 86 | 15.90 | 0.67 | 4.19 | 33.3 | 19 | 52.6 | 30 | 14.0 | 8 | 0.0 | 0 | 0.0 | 0 | X23 |
| 46 | 16.57 | 0.68 | 4.12 | 28.1 | 16 | 57.9 | 33 | 12.3 | 7 | 1.8 | 1 | 0.0 | 0 | X24 |
| 33 | 27.91 | 1.02 | 3.67 | 21.1 | 12 | 43.9 | 25 | 15.8 | 9 | 19.3 | 11 | 0.0 | 0 | X25 |
| 46 | 17.84 | 0.72 | 4.12 | 32.6 | | 51.2 | | 11.9 | | | 4.4 | 0.0 | | المعدل العام |
| 67 | 17.28 | 0.71 | 4.13 | 31.9 | | 52.1 | | 13.6 | | 2.2 | | 0.1 | | متوسط المعدل العام للعوامل الخمسة مجتمعاً |

n=57 المصدر: من إعداد الباحثين في ضوء نتائج الحاسبة الإلكترونية.

ثانياً: وصف أبعاد السياحة المستدامة وتحليلها:

يستعرض جدول (9) التحليلات الإحصائية لأبعاد متغير السياحة المستدامة وعباراته على وفق آراء المستجيبين لمضامين هذه العبارات، بالاعتماد على التوزيعات التكرارية والنسب المئوية والأوساط الحسابية والانحرافات المعيارية ومعامل الاختلاف لجميع العبارات أبعاد هذا المتغير، كما يلي:

1- تحليل نتائج عبارات البعد الإقتصادي: يعكس محتويات الجدول (9) المعدل العام للأوساط الحسابية والانحرافات المعيارية ومعاملات الاختلاف لعبارات بعد خصائص الخدمة (Y5-Y1)، بأن (85.40%) من المستجيبين يؤيدون على مضامين العبارات على وفق وجهات

نظرهم، وتعزز ذلك قيم الوسط الحسابي البالغ (4.27) والانحراف المعياري البالغ (0.71) ومعامل الإختلاف البالغ (17.24%)، (Y3- Y1) يمثلان اعلى نسبة للاتفاق وذلك لانه يؤكد في السياحة على الموارد الاقتصادية والطبيعية والبشرية وكذلك تستعمل الادوات الاقتصادية للحفاظ على البيئة.

2- تحليل نتائج عبارات البعد الاجتماعي والثقافي: يبين الجدول (9) المعدل العام للأوساط الحسابية والانحرافات المعيارية ومعاملات الإختلاف لعبارات بعد الاجتماعي والثقافي (Y6 - Y10)، بأن (79.02%) من المستجيبين يؤيدون مضامين العبارات على وفق وجهة نظرهم، وتعزز ذلك قيم الوسط الحسابي البالغ (3.95) والانحراف المعياري البالغ (0.81) ومعامل الإختلاف البالغ (20.57%)، ويمثل (Y9) اعلى نسبة للاتفاق وهي (82.11%) وتشير النتائج الى سعي الإدارة الهيئة العامة للسياحة الى التوازن بين النمو الاقتصادي الديمغرافي بمعنى تحقيق تقدم كبير في سبيل تثبيت نمو السكان.

3- تحليل نتائج عبارات البعد البيئي: يظهر من الجدول (9) المعدل العام للأوساط الحسابية والانحرافات المعيارية ومعاملات الإختلاف لعبارات البعد البيئي (Y11- Y15)، بأن (76.84%) من المستجيبين يؤيدون مضامين العبارات على وفق وجهة نظرهم، وتعزز ذلك قيم الوسط الحسابي البالغ (3.84) والانحراف المعياري البالغ (0.99) ومعامل الإختلاف البالغ (26.09%)، (Y14) يمثل اعلى نسبة للاتفاق وهي (82.81%)، وتشير هذه النتائج الى سعي إدارة الهيئة العامة للسياحة الى حماية الموارد الطبيعية اللازمة لإنتاج الموارد الغذائية مع التوسع في لإنتاج لتلبية احتياجات السكان. ويأتي هذا التأييد للعبارات لأن (80.70%) من المديرين لديهم شهادة بكالوريوس فما فوق و(76.70%) من المديرين لديهم خدمة في مجال العمل السياحي ولديهم دراية في كيفية المحافظة على استدامة السياحة دون الضرر بالبيئة.

4 - تحليل نتائج عبارات السياحة المستدامة مجتمعة: تشير نتائج محتويات الجدول (9) أعلاه الخاصة بتحليل أبعاد السياحة المستدامة، التي هي حاصل المعدل العام للأوساط الحسابية والانحرافات المعيارية ومعاملات الإختلاف لجميع الأبعاد، فإن (80.42%) هي متوسط المعدل العام للمستجيبين المتفقون مع هذا المتغير، وتعزز ذلك قيم الوسط الحسابي العام

| المعدل العام | 0.4 | 6.3 | 14.7 | 55.1 | 23.5 | 3.95 | 0.81 | 20.57 | | | | | |
|---|--------------|------|-------|-------|------|------|------|-------|-------|------|------|------|-------|
| المعدل العام | 4 | 7.0 | 12 | 21.1 | 5 | 8.8 | 19 | 33.3 | 17 | 29.8 | 3.58 | 1.31 | 36.56 |
| Y11 | 0 | 0.0 | 8 | 14.0 | 10 | 17.5 | 29 | 50.9 | 10 | 17.5 | 3.72 | 0.92 | 24.76 |
| Y12 | 1 | 1.8 | 6 | 10.5 | 14 | 24.6 | 25 | 43.9 | 11 | 19.3 | 3.68 | 0.97 | 26.23 |
| Y13 | 1 | 1.8 | 4 | 7.0 | 4 | 7.0 | 28 | 49.1 | 20 | 35.1 | 4.09 | 0.93 | 22.78 |
| Y14 | 0 | 0.0 | 4 | 7.0 | 4 | 7.0 | 29 | 50.9 | 20 | 35.1 | 4.14 | 0.83 | 20.12 |
| Y15 | المعدل العام | 2.1 | 11.9 | 13.0 | 45.6 | 27.4 | 3.84 | 0.99 | 26.09 | | | | |
| متوسط المعدل العام لعوامل السبعة مجتمعة | %1.2 | %6.8 | %11.0 | %50.9 | %3.2 | 4.02 | 0.84 | %21.3 | | | | | |

مصدر: من إعداد الباحثين في ضوء نتائج الحاسبة الإلكترونية. n=57

المحور الثاني: العلاقة والتأثير بين متغيري البحث:

يستعرض البحث الحالي هنا اختبار الفرضيات الرئيسية وفرضياتها الفرعية بغية التعرف على طبيعة وإتجاه العلاقات والتأثيرات بين متغيري البحث، من خلال الفقرات الآتية:

أولاً: العلاقات بين متغيري البحث: تعتمد هذه الفقرة على محتويات الجدول (10) لبيان تحليل العلاقات بين متغيري البحث والتي هي على النحو الآتي:

1- تحليل العلاقات بين متغيري البحث مجتمعةً: يتضح من الجدول (10) وجود علاقة إيجابية معنوية ذات دلالة إحصائية بين ابعاد السياحة البيئية مجتمعةً و السياحة المستدامة، إذ بلغت قيمة معامل الارتباط (0.735^{**})، عند مستوى المعنوية (0.05)، والتي تشير الى أن السياحة المستدامة تتعلق بشكل كبير بأبعاد السياحة البيئية، ويستفسر ذلك بأن الهيئة العامة للسياحة عندما تعمل على وفق السياحة المستدامة تأخذ بنظر الاعتبار ابعاد السياحة البيئية، وهذا ما يثبت صحة الفرضية الرئيسية.

2 - تحليل العلاقات بين أبعاد متغير السياحة البيئية و السياحة المستدامة: يشير محتوى الجدول (10) إلى وجود علاقة معنوية موجبة بين كل بعد من أبعاد السياحة البيئية والمتمثلة بالأساس الطبيعي، و إرضاء السائح، و الفائدة المحلية، و الفائدة المحلية، و التعليم البيئي، و البيئة المستدامة و السياحة المستدامة باعتبارها متغيراً معتمداً، إذ بلغت قيمة معامل الارتباط (0.319*) (0.435*) (0.459**) (0.275**) (0.276**) على التوالي وعند مستوى معنوية (0.05)، لذلك يمكن قبول الفرضيات.

الجدول (10) نتائج العلاقات بين متغير ابعاد السياحة البيئية مجتمعةً وكل بعد منفرداً مع السياحة المستدامة

| المتغير المعتمد | السياحة المستدامة | مستوى المعنوية |
|-------------------------------|-------------------|----------------|
| أبعاد المتغير المستقل | | Si g. |
| الأساس الطبيعي | 0.319* | 0.016 |
| إرضاء السائح | 0.435* | 0.001 |
| الفائدة المحلية | 0.459** | 0.000 |
| التعليم البيئي | 0.275** | 0.034 |
| البيئة المستدامة | 0.276** | 0.038 |
| ابعاد السياحة البيئية مجتمعةً | 0.735** | 0.05 |

المصدر: من إعداد الباحثين في ضوء نتائج الحاسبة الألكترونية نظام (SPSS- 18). N = 57 , ** P ≤ 0.01, * P ≤ 0.05

ثانياً: تحليل التأثير لمتغير المستقل مجتمعةً وأبعاده منفردةً في المتغير المعتمد:

تستعرض هذه الفقرة تحليل أثر المتغير المستقل المتمثل بالسياحة البيئية وأبعادها في المتغير التابع المتمثل في السياحة المستدامة، وكما هو مبين أدناه:

1- تأثير ابعاد السياحة البيئية مجتمعة في السياحة المستدامة:

تشير نتائج الجدول (11) إلى وجود تأثير إيجابي معنوي ذات دلالة إحصائية لابعاد السياحة البيئية باعتبارها متغيراً مستقلاً، في السياحة المستدامة كونه متغيراً معتمداً، إذ أتضح أن هناك أثر بمقدار معامل (B1) والبالغة (0.621) وهي قيمة معنوية جداً عند مستوى (0.05)، كما تبين أيضاً أن هذا الأثر معنوي بدلالة (t) المحسوبة والبالغة (4.609) وهي أعلى من قيمتها الجدولية البالغة (4.04) عند مستوى معنوية (0.05)، وبلغ قيمة معامل التحديد (R²) (27%)، وتفسر هذه النسبة بأن (27%) من التغيرات الحاصلة في السياحة المستدامة تعود الى ابعاد السياحة البيئية والباقي تعود الى متغيرات أخرى غير مدروسة، وتعزز ذلك قيمة (F) المحسوبة والبالغة (21.241) وهي قيمة معنوية أعلى من قيمتها الجدولية البالغة (4.04) عند درجتي الحرية (5,55)، وهذا يدل على ما تقدم من توضيح لمعنوية الأنموذج مما يبرر قبول الفرضية.

2- تأثير كل بعد من أبعاد السياحة البيئية في السياحة المستدامة:

تشير محتويات الجداول (11) الى وجود تأثير معنوي لكل بعد من السياحة البيئية في السياحة المستدامة وكما هو موضح أدناه:

أ - تأثير الأساس الطبيعي في السياحة المستدامة:

يشير محتوى الجدول (11) إلى أن هناك أثراً معنوياً لبعده الأساس الطبيعي في السياحة المستدامة، إذ أتضح أن هناك أثر بمقدار معامل (B1) والبالغة (0.258) وهي قيمة معنوية جداً عند مستوى (0.05)، كما تبين أيضاً أن هذا الأثر معنوي بدلالة (t) المحسوبة والبالغة (2.493) وهي أعلى من قيمتها الجدولية البالغة (4.04) عند مستوى معنوية (0.05)، وبلغ قيمة معامل التحديد (R²) (10.2%)، وهذا يفسر بأن (10.2%) من التغيرات الحاصلة في السياحة المستدامة تعود الى

الأساس الطبيعي والباقي تعود الى متغيرات أخرى غير مدروسة، وتعزز ذلك قيمة (F) المحسوبة والبالغة (6.216) وهي قيمة معنوية أعلى من قيمتها الجدولية البالغة (4.04) عند درجتي الحرية (5,55)، وهذا يدل على ما تقدم من توضيح لمعنوية الأنموذج مما يبرر قبول الفرضية.

الجدول (11) نتائج تحليل أثر ابعاد السياحة البيئية مجتمعةً وكل بعد منفرداً في السياحة المستدامة

| السياحة المستدامة | | | | | المتغير المعتمد |
|-------------------|-----------------------|----------------|-----------------------------------|-----------------------------------|----------------------------------|
| F | | R ² | β ₁ | C-الثابت | المتغير المستقل |
| الجدولية | المحسوبة | | | | |
| 4.04 | 21.241 Sig(0.000)* | 27.9% | 0.621 t(4.609) Sig(0.000)** | 1.456 t(2.611) Sig(0.012)** | ابعاد السياحة البيئية مجتمعةً |
| 4.04 | 6.216 Sig(0.016)* | %10.2 | 0.258 t(2.493) Sig(0.016)** | 2.963 t(6.948) Sig(0.000)** | الأساس الطبيعي |
| 4.04 | 12.828 Sig(0.001)* | %18.9 | 0.297 t(3.582) Sig(0.001)** | 2.828 t(8.431) Sig(0.000)** | إرضاء السائح |
| 4.04 | 14.670 Sig(0.000)* | 21.1% | 0.309 t(3.830) | 2.740 t(8.141) | الفائدة المحلية |

| | | | Sig(0.000)** | Sig(0.000)** | |
|------|----------------------|------|-----------------------------------|-----------------------------------|------------------|
| 4.04 | 4.119 Sig(0.083)* | 5.4% | 0.240 t(1.766) Sig(0.083)** | 2.997 t(5.155) Sig(0.000)** | التعليم البيئي |
| 4.04 | 4.530 Sig(0.038)* | 7.6% | 0.247 t(2.128) Sig(0.038)** | 3.004 t(6.260) Sig(0.000)** | البيئة المستدامة |

المصدر: من إعداد الباحثين في ضوء نتائج الحاسبة الألكترونية نظام (SPSS- 18)

قيمة (t) الجدولية = (2.04) ، D.f = (5 ، ** P ≤ 0.01 ، * P ≤ 0.05 ، N = 57 ، 55) ،

ب- تأثير إرضاء السائح في السياحة المستدامة: تشير نتائج الجدول (12) إلى أن هناك أثراً معنوياً لبعده إرضاء السائح في السياحة المستدامة، إذ أتضح أن هناك أثراً بمقدار معامل (B1) والبالغة (0.297) وهي قيمة معنوية جداً عند مستوى (0.05)، كما تبين أيضاً أن هذا الأثر معنوي بدلالة (t) المحسوبة والبالغة (3.582) وهي أعلى من قيمتها الجدولية البالغة (4.04) عند مستوى معنوية (0.05)، وبلغ قيمة معامل التحديد (R²) (18.9%)، وهذا يفسر بأن (18.9%) من التغيرات الحاصلة في السياحة المستدامة تعود إلى إرضاء السائح والباقي تعود إلى متغيرات أخرى غير مدروسة، وتعزز ذلك قيمة (F) المحسوبة والبالغة (12.828) وهي قيمة معنوية أعلى من قيمتها الجدولية البالغة (4.04) عند درجتي الحرية (5,55)، وهذا يدل على ما تقدم من توضيح لمعنوية النموذج مما يبرر قبول الفرضية.

ت- تأثير الفائدة المحلية في السياحة المستدامة: تشير نتائج الجدول (12) إلى أن هناك أثراً معنوياً لبعده الفائدة المحلية في السياحة المستدامة، إذ أتضح أن هناك أثراً بمقدار معامل (B1) والبالغة (0.309) وهي قيمة معنوية جداً عند مستوى (0.05)، كما تبين أيضاً أن هذا الأثر

معنوي بدلالة (t) المحسوبة والبالغة (3.830) وهي أعلى من قيمتها الجدولية البالغة (4.04) عند مستوى معنوية (0.05)، وبلغ قيمة معامل التحديد (21.1%) (R2) وهذا يفسر بأن (21.1%) من التغيرات الحاصلة في السياحة المستدامة تعود الى الفائدة المحلية والباقي تعود الى متغيرات أخرى غير مدروسة، وتعزز ذلك قيمة (F) المحسوبة والبالغة (14.670) وهي قيمة معنوية أعلى من قيمتها الجدولية البالغة (4.04) عند درجتي الحرية (5,55)، وهذا يدل على ما تقدم من توضيح لمعنوية الأنموذج مما يبرر قبول الفرضية.

ث- تأثير التعليم البيئي في السياحة المستدامة: تشير معطيات الجدول (12) إلى أن هناك أثراً معنوياً لبعء التعليم البيئي في السياحة المستدامة، إذ أتضح أن هناك أثراً بمقدار معامل (B1) والبالغة (0.240) وهي قيمة معنوية عند مستوى (0.05)، كما تبين أيضاً أن هذا الأثر معنويًا بدلالة (t) المحسوبة والبالغة (1.766) وهي أعلى من قيمتها الجدولية البالغة (4.04) عند مستوى معنوية (0.05)، وبلغ قيمة معامل التحديد (R2) والبالغة (5.4%)، وهذا يفسر بأن (5.4%) من التغيرات الحاصلة في السياحة المستدامة تعود الى التعليم البيئي والباقي تعود الى متغيرات أخرى غير مدروسة، وتعزز ذلك قيمة (F) المحسوبة والبالغة (4.119) وهي قيمة معنوية أعلى من قيمتها الجدولية البالغة (4.04) عند درجتي الحرية (5,55)، وهذا يدل على ما تقدم من توضيح لمعنوية الأنموذج مما يبرر قبول الفرضية.

ج- تأثير البيئة المستدامة في السياحة المستدامة: تشير نتائج الجدول (12) إلى أن هناك أثراً معنوياً لبعء الإبداع في السياحة المستدامة، إذ أتضح أن هناك أثراً بمقدار معامل (B1) والبالغة (0.247) وهي قيمة معنوية جداً عند مستوى (0.05)، كما تبين أيضاً أن هذا الأثر معنويًا بدلالة (t) المحسوبة والبالغة (2.128) وهي أعلى من قيمتها الجدولية البالغة (4.04) عند مستوى معنوية (0.05)، وبلغ قيمة معامل التحديد (R2) (7.6%)، وهذا يدل على أن (7.6%) من التغيرات الحاصلة في السياحة المستدامة تعود الى البيئة المستدامة والباقي تعود الى متغيرات أخرى غير مدروسة، وتعزز ذلك قيمة (F) المحسوبة والبالغة (4.530) وهي قيمة معنوية أعلى من قيمتها الجدولية البالغة (4.04) عند درجتي الحرية (5,55)، وهذا يدل معنوية الأنموذج وقبول الفرضية.

الجدول (12) نتائج تحليل أثر ابعاد السياحة البيئية مجتمعةً وكل بعد منفرداً في السياحة المستدامة

| السياحة المستدامة | | المتغير المعتمد | | | |
|-------------------|-----------------------|-----------------|-----------------------------------|-----------------------------------|-------------------------------|
| F | | R ² | β_1 | C الثابت - | المتغير المستقل |
| الجدولية | المحسوبة | | | | |
| 4.04 | 21.241 Sig(0.000)* | %27.9 | 0.621 t(4.609) Sig(0.000)** | 1.456 t(2.611) Sig(0.012)** | ابعاد السياحة البيئية مجتمعةً |
| 4.04 | 6.216 Sig(0.016)** | %10.2 | 0.258 t(2.493) Sig(0.016)** | 2.963 t(6.948) Sig(0.000)** | الأساس الطبيعي |
| 4.04 | 12.828 Sig(0.001)* | %18.9 | 0.297 t(3.582) Sig(0.001)** | 2.828 t(8.431) Sig(0.000)** | إرضاء السائح |
| 4.04 | 14.670 Sig(0.000)* | %21.1 | 0.309 t(3.830) Sig(0.000)** | 2.740 t(8.141) Sig(0.000)** | الفائدة المحلية |
| 4.04 | 4.119 Sig(0.083)* | %5.4 | 0.240 t(1.766) | 2.997 t(5.155) | التعليم البيئي |

| | | | | | |
|------|---------------------------|--------|--------------------------------------|--------------------------------------|------------------|
| | | | Sig(0.083) ** □ | Sig(0.000) ** □ | |
| 4.04 | 4.530 □ Sig(0.038) * □ | %7.6 □ | 0.247 t(2.128) Sig(0.038) ** □ | 3.004 t(6.260) Sig(0.000) ** □ | البيئة المستدامة |

□ SPSS-18 المصدر : من إعداد الباحثين في ضوء نتائج الحاسبة الألكترونية نظام)

(D.f = (5, 55) , * P ≤ 0.05 , ** P ≤ 0.01 , N = 57) (2.04 الجدولية - (قيمة)

□

3- تأثير السياحة البيئية في السياحة المستدامة (الأنموذج المتعدد باستخدام Back Wbr d):

توضح هذه الفقرة اختبار تأثير أبعاد السياحة البيئية مجتمعة في السياحة المستدامة، حيث تشير نتائج الجدول (13) الى وجود تأثير معنوي إيجابي لأبعاد السياحة البيئية مجتمعة في السياحة المستدامة، ويعزز ذلك بالانماذج الاربعة الموضحة في الجدول(13).

النموذج الاول :- تأثير بعد الفائدة المحلية معنوي لان (P ≤ 0.05) ، وتم حذف البعد الاقل تأثيرا وهو التعليم البيئي لان (P > 0.05).

اما في النموذج الثاني :- فقد كان تأثير كل من بعد (الأساس الطبيعي، إرضاء السائح، الفائدة المحلية، البيئة المستدامة) معنوياً وذلك بعد عملية التنصيف للابعاد.

وفي النموذج الثالث :- تم حذف بعد الأساس الطبيعي لانه يعد اقل الابعاد تأثيراً لان (P > 0.05) وتبقى الابعاد الاخرى وهي (إرضاء السائح، الفائدة المحلية، البيئة المستدامة).

وفي النموذج الرابع :- تم حذف بعد البيئة المستدامة لان (P > 0.05) وتبقى بعدي (إرضاء السائح، الفائدة المحلية) لان تأثيرهما معنوي في كل الاحوال، ويعد بعد (الفائدة المحلية) من اكثر الابعاد تأثيراً في السياحة المستدامة، وتشير هذه النتائج الى معنوية الأنموذج وقبول الفرضية.

الجدول (13) نتائج تحليل أثر ابعاد السياحة البيئية في السياحة المستدامة (الأنموذج المتعدد باستخدام Back Wbr d)

| Sig | T | Beta | | النماذج |
|------|-------|-------|------------------|----------------|
| .010 | 2.672 | 1.753 | الثابت | النموذج الاول |
| .368 | .909 | .103 | الأساس الطبيعي | |
| .157 | 1.437 | .148 | إرضاء السائح | |
| .020 | 2.409 | .214 | الفائدة المحلية | |
| .641 | -.469 | -.065 | التعليم البيئي | |
| .164 | 1.413 | .156 | البيئة المستدامة | |
| .008 | 2.773 | 1.616 | ثابت | النموذج الثاني |
| .402 | .845 | .094 | الأساس الطبيعي | |
| .173 | 1.381 | .138 | إرضاء السائح | |
| .021 | 2.381 | .206 | الفائدة المحلية | |
| .178 | 1.367 | .148 | البيئة المستدامة | |
| .001 | 3.672 | 1.859 | ثابت | النموذج الثالث |
| .050 | 2.010 | .178 | إرضاء السائح | |
| .015 | 2.521 | .216 | الفائدة المحلية | |
| .214 | 1.258 | .134 | البيئة المستدامة | |

| | | | | |
|------|-------|-------|-----------------|----------------|
| .000 | 6.007 | 2.282 | ثابت | التموذج الرابع |
| .025 | 2.311 | .201 | إرضاء السائح | |
| .011 | 2.619 | .225 | الفائدة المحلية | |

(SPSS-18 المصدر: من إعداء الباحثين في ضوء نتائج الحاسبة الألكترونية نظام)

(D.f = (5, 55) , * P ≤ 0.05 , ** P ≤ 0.01 , N = 57 , (الجدولفة =تفمة)

□ □

- الإستنتاجات والمقترحات:

يستعرض هذا المبحث إستنتاجات البحث بالإعتماد على النتائج النظرفة والمفدائفة والفف تمثل الركفة الأساسية لوضع وصفاة المقترحات وعلى النحو الآف:

أولاً:- الإستنتاجات:

من خلال عرض النتائج المفدائفة للبحث الحالي وتحلفه، وإختبار الفرضفات الرئفة، أظهرت مجموعة من الإستنتاجات الفف كانت منسجمة مع توجهات البحث، وكما هف مدون أدناه:

1) الإستنتاجات المتعلقة بتحلف ابعاد السفاة البفئفة:

ظهرت من نتائج التحلف الإحصائف الخاص بتأففر ابعاد السفاة البفئفة بإعبارها متففراف مسفقلاف فف السفاة المسفدافة بإعبارها متففراف معفمداً، وبمسفوف فوق المفسوف لمسافة المقفاس، والفف تففود البحث الحالي إلى الإستنتاجات الآففة:

(أ) اوضحت نتائج التحلف الوصفف بأن الغالبفة العظمف من إجابات المسفجبفبن تففجه نحو الإففاق على أهففة مضامفن عبارات السفاة البفئفة وعلى وجه الخصوص تفشفص الفرص وإسثمارها ومساهمة العاملفن فف ترجمة الرؤفة المسفقبلفة لأعمالهم والحصول على الفائدة المحلية.

(ب) يظهر من اجابات المستجيبين بأن المديرين في الهيئة السياحية في مدينة اربيل لهم القدرة على رؤية المستقبل للسياحة ولهم إدراك و دراية لما يحدث من تغيرات تحصل في البيئة الخارجية من تطورات علمية ولكن دون ترجمتها الى أرض الواقع والتي تؤثر في قدرتها على مزاوله اعمالها واستمرارها في البقاء.

(ت) تبين امتلاك المديرين في الهيئة العامة للسياحة القدرة على رؤية الأشياء غير المنظورة والتعامل مع المجهول وتحويل هذه الرؤية الى واقع ممكن التطبيق ضمن رسالة الهيئة واهدافها، وذلك لان المديرين يشجعون العاملين بصياغة رؤية مستقبلية لأعمالهم من اجل المحافظة على البيئة.

(ث) تميل إدارة الهيئة السياحية في مدينة اربيل الى إقامة شراكة سياحية مع الدول المناظرة محلياً واقليمياً لتحقيق النجاح حيث ان الغالبية العظمى من المستجيبين يؤيدون ذلك، وذلك من خلال رؤية إدارة الهيئة السياحية في مدينة اربيل في ان الشراكة مع الدول السياحية الاخرى الشبيهة حلاً للخروج من الازمات والتهديدات الخارجية.

(ج) كشفت نتائج التحليل الوصفي ان الغالبية العظمى من المستجيبين يؤيدون بأن إدارة الهيئة السياحية في مدينة اربيل تراعي تحفيز العاملين للتصرف بإنسجام مع اهداف الهيئة، ولديهم القدرة على تشجيع التفاعل والتفاهم بين العاملين في الهيئة وتكوين فرق العمل من خلال استخدام حوافز ومكافئات متنوعة واثارة التنافس بين العاملين.

(ح) يستنتج من اجابات المستجيبين وبالإستناد على المعدل العام وبإتفاق الغالبية العظمى منهم بأن إدارة إدارة الهيئة السياحية في مدينة اربيل تشجع ايجاد افكار وبدائل ابداعية جديدة لحل المشكلات التي تواجه الهيئة، ويتم ذلك من خلال تقديم حوافز مادية ومعنوية للعاملين.

(2) الإستنتاجات المتعلقة بتحليل ابعاد السياحة المستدامة:

كما أستنتج فيما يتعلق ابعاد السياحة المستدامة بأن إدارة الهيئة السياحية في مدينة اربيل تتعامل بها، وبمستوى فوق المتوسط لمساحة المقياس، والتي تقود البحث الحالي الى الاستنتاجات الآتية:

(أ) ان أغلب المستجيبين يؤيدون بأن إدارة الهيئة السياحية في مدينة اربيل تقوم بمواكبة التطورات الحاصلة في السياحة العالمية من اجل تقديم افضل الخدمات حيث أنها تمتلك

- عدداً من الفروع والمكاتب السياحية التي تغطي احتياجات السياح في كافة انحاء الاقليم وكذلك تحاول تطوير تقنياتها واعمالها السياحية بصورة مستمرة.
- (ب) يتفق أكثرية المستجيبين بأن إدارة الهيئة السياحية في مدينة اربيل تتقيد بفتح فروع ومكاتب سياحية محدودة في مدينة اربيل نظراً للتغيرات الحاصلة في البيئة السياحية.
- (ت) إن الغالبية العظمى من المستجيبين يؤيدون بأن إدارة الهيئة السياحية في مدينة اربيل تحرص على التوسع في تقديم التسهيلات السياحية للسياح وكذلك سعيها الى تقليل الخدمات عالية التكاليف والتي تعرض السياحة في الاقليم الى الخسارة.
- (ث) إن الغالبية العظمى من المستجيبين يؤكدون بأن إدارة الهيئة السياحية في مدينة اربيل تمتلك مقومات تعزيز السياحة المستدامة والمتمثلة بالأبعاد المدروسة ثلاثم العمل السياحي في مدينة اربيل.
- (ج) كما أظهرت النتائج بأن أغلب المستجيبين أكدوا على قدرة أبعاد السياحة البيئية في تعزيز السياحة المستدامة في مدينة اربيل.

3) الإستنتاجات المتعلقة بتحليل العلاقات والتأثير بين متغيري البحث:

- (أ) وجود علاقة إيجابية معنوية ذات دلالة إحصائية بين ابعاد السياحة البيئية مجتمعةً ومنفردةً و السياحة المستدامة، أي ان إدارة الهيئة السياحية في مدينة اربيل عندما تمارس اعمالها تأخذ بنظر الاعتبار ابعاد السياحة البيئية بدرجات متفاوتة.
- (ب) وجود تأثير قوي معنوي ذات دلالة إحصائية لأبعاد السياحة البيئية مجتمعةً ومنفردةً في السياحة المستدامة.
- (ت) يعد بعد الفائدة المحلية من أبرز ابعاد السياحة البيئية التي لها تأثير كبير في السياحة المستدامة في مدينة اربيل على وفق آراء المستجيبين.

ثانياً:- المقترحات:

يقترح البحث الحالي وفي ضوء المنجز والاستنتاجات التي توصل إليها مايلي:

- 1) إدراج مادة السياحة البيئية ضمن مناهج قسم ادارة المنظمات السياحية من أجل التعرف على آثارها الإقتصادية والإجتماعية والثقافية.
- 2) المحافظة على التراث الطبيعي الذي يعتبر أهم ركيزة للسياحة البيئية.
- 3) توفير مراكز للسياح تقدم معلومات شاملة عن المواقع السياحية مع بعض الارشادات الضرورية حول كيفية المحافظة على المواقع السياحية والاثرية في الاقليم.
- 4) تنظيم رحلات جماعية وإقامة مخيمات عائلية للمحميات الطبيعية من أجل التعرف على مختلف الثروات السياحية الطبيعية في الاقليم.
- 5) تحسين الوضع السياحي وفق متطلبات التنمية السياحية المستدامة.
- 6) استخدام موارد محلية بديلة ومتجددة وتبنيها في المشاريع السياحية.
- 7) تدعيم النشاط السياحي البيئي في الإقليم وذلك بتهيئة البنى القاعدية السياحية في مدينة اربيل وتكييفها مع متطلبات النشاط السياحي من خلال القيام بإستثمارات جديدة في هذا القطاع الحيوي.
- 8) حماية المحميات من أي إعتداء بوضع قوانين جزائية لكل مسيئ إليها، سواءا بقطع الأشجار أو مهاجمة الحيوانات أو نحت الصخور.
- 9) اقامة وتشجيع المشاريع السياحية التي تراعي كافة الشرط البيئية في الاقليم.
- 10) إصدار مجلة تعرف بالمناطق السياحية البيئية في الاقليم من اجل جذب السياح من كل الدول.
- 11) احترام المقاييس والضوابط البيئية والطبيعية من اجل المحافظة على كافة المناطق الطبيعية.
- 12) دراسة الاثر البيئي لاي مشروع سياحي قبل الموافقة عليه من قبل السلطات الرسمية.
- 13) تنمية الوعي السياحي والبيئي لدى افراد المجتمع المحلي من اجل المحافظة على البيئة وعدم الاضرار بالاجيال القادمة من خلال إقامة المؤتمرات والندوات التي تبرز أهمية السياحة البيئية ودورها الكبير في تحقيق التنمية المستدامة.
- 14) الإطلاع المستمر على مختلف الإبداعات التي توفرها مراكز البحوث، وكل المستجدات التي تحدث في مجال السياحة البيئية، وبالتالي محاولة إقتناء كل الوسائل والتجهيزات التي

- تواكب التطور السياحي لما لذلك من دور كبير في تعزيز السياحة المستدامة في الإقليم، وتحقق تفوقاً سياحياً لها يتمثل باستخدام ابعاد السياحة البيئية بصورة ملائمة.
- 15) إعتماء إستراتيجية فعالة في مجال السياحة البيئية للتغلب على المنافسين وزيادة الخدمات المقدمة، وذلك من خلال استخدام جميع الأساليب والوسائل التكنولوجية الحديثة لتقديم الخدمات للسياح في الاقليم.
- 16) أهتمام أكثر بإقتراحات وشكاوى السياح وأخذها بعين الأعتبار في تقديم الخدمات السياحية، لأن ذلك له دور أساسي في تعزيز السياحة المستدامة، وبالتالي تلبية رغباتهم وإرضائهم، وتحسين سمعة السياحة البيئية في مدينة اربيل وبالتالي في الاقليم.
- 17) الإطلاع الدائم على الدراسات والبحوث حول السياحة البيئية والسياحة المستدامة ومحاولة مواكبة التجارب السياحية الإقليمية والعالمية في مجال تقديم الخدمات السياحية، والعمل على دراسة إمكانية تطبيق هذه الخدمات في الاقليم.
- 18) أهتمام مستمر بتحفيز العاملين من أجل رفع أدائهم وتحسين جودة الخدمات السياحية والإستعانة بالجامعات والمراكز المتخصصة لهذا الغرض.

المصادر:

المصادر العربية:-

اولاً:- الاطاريح والرسائل الجامعية:

1. البزي، سامية علي، 2000، واقع الإدارة البيئية في الأردن، رسالة ماجستير، كلية الاقتصاد والعلوم الإدارية قسم الإدارة العامة، جامعة اليرموك، الأردن، ص 20
2. سامية، بوعشاش، 2012، السياحة البيئية في المناطق الجبلية، رسالة ماجستير منشورة، الجزائر، ص 46

3. الشرقاوي، سعيد، 2006، تحليل سياسات الاعلام التسويقية لزيادة الطلب على السياحة البيئية للمحميات الطبيعية، رسالة ماجستير، معهد الدراسات والبحوث البيئية، جامعة عين شمس، ص 78

4. محمود، عماد حمدان، 2006، مداخل تخطيط مناطق السياحة البيئية في مصر، رسالة ماجستير، كلية التخطيط الاقليمي والعمراني، جامعة القاهرة، ص 34

ثانياً :- البحوث والدوريات والمجلات:

5. بشيش، مريم، 2010، السياحة البيئية ريفنا كنوزنا البيئية، بحث منشور، ص 14

6. جامعة الدول العربية وبرنامج الأمم المتحدة للبيئة، 2002، الدليل الإرشادي للسياحة المستدامة في الوطن العربي، الندوة الإقليمية الثانية حول السياحة المستدامة في الوطن العربي، جبيل- لبنان 14-16 أكتوبر، ص 7

7. خالد، كواش، 2007، السياحة البيئية، مجلة جديد الاقصاد، الجامعة الوطن للاقتصاديين الجزائريين، العدد 20، ديسمبر، ص 135

8. خان، أحلام وصورية، زاوى، 2010، السياحة البيئية واثرها على التنمية في المناطق الريفية، مجلة أبحاث اقتصادية وادارية، العدد السابع، جامعة بسكرة، الجزائر، ص 232

9. خنفر، عايد راضي وعبداله، 2006، تسويق السياحة البيئية والتنوع الحيوي، مجلة البيئة والمحيط، المجلد 9، العدد 2، جامعة اسيوط، اكتوبر، ص 59

10. رضوان، أحمد حسني و اسماعيل، أحمد يحيي، 2010، السياحة البيئية المستدامة في مصر- المفاهيم- الفرص - الامكانات و مقترحات الاستغلال، بحث منشور، ص 3

11. زوبيدة، بن فرج، 2007، الفنادق الخضراء أحد المداخل لتحقيق التنمية السياحية، يوم دراسي حول التهيئة السياحية ودورها في التنمية المحلية، برج بوعريريج، دار الثقافة محمد بوضياف، 21 ديسمبر، ص10
12. النجفي، الجلبى وايد، بشير، 2003، البيئة والتنمية المستدامة: مقاربات اقتصادية معاصرة، مجلة تنمية الرافدين (25)73

ثالثاً :- الكتب:

13. احمد، اسود قادر ، 2016، الاثر الاقتصادي للسياحة البيئية على الاقتصاد المحلي لاقليم كوردستان - العراق، ط1، مكتبة زين الحقوقية والادبية للنشر، ص 40
14. أحمد، منال شوقي عبدالمعطي، 2013، محاضرات في التنمية السياحية، ط1، دار الوفاء لدنيا الطباعة و النشر
15. الترهوني، محسن ميلاد، 2008، السياحة البيئية والتنمية المستدامة (دراسة نموذج المجتمع الليبي)، ط1، دار الحرم للتراث، القاهرة، ص 20
16. الخضيرى، محسن احمد، 2005، السياحة البيئية (منهج اقتصادي متكامل لصناعة سياحة واعدة وجودة حياة افضل، او بيئة نقية خالية من التلوث)، ط1، مجموعة النيل العربية، القاهرة، ص42
17. الصيرفي، محمد، 2007، السياحة والبيئة، ط1، دار الفكر الجامعي، الاسكندرية
18. بظاظو، ابراهيم، 2010، السياحة البيئية وأسس استدامتها، ط1، مؤسسة الوراق للنشر والتوزيع، ص 36
19. بظاظو، إبراهيم، 2010، السياحة البيئية وأسس استدامتها، ط1، مؤسسة الوراق للنشر و التوزيع، عمان - الاردن

20. بظاظو، ابراهيم، واخرون، 2012، السياحة البيئية بين النظرية والتطبيق، الطبعة الاولى، ط1، مؤسسة الوراق للنشر والتوزيع، ص11
21. خربوطلى، صلاح الدين، 2004، السياحة المسدامة دليل الأجهزة المحلية، ط1، مؤسسة الوراق للنشر و التوزيع، سوريا - دمشق
22. عبد ربة، محمد عبدالكريم، 2003، مقدمة فى اقتصاديات البيئة، قسم الدراسات لبيئية معهد الدراسات العليا والبحوث، جامعة الاسكندرية - مصر
23. عبدالله، عبدالخالق، 1998، التنمية المستدامة والعلاقة بين البيئة والتنمية، مركز دراسات الوحدة العربية سلسلة كتب المستقل العرب (13)، ط1، بيروت - لبنان
24. عبوي، زيد منير، 2002، السياحة في الوطن العربي، ط1، دار الريادة للنشر والتوزيع، عمان - الأردن، ص12
25. فؤاد، نشوى، 2008، الساحة المتواصلة والبيئة، ط1، دار الوفاء لدنيا الطباعة والنشر، الاسكندرية، ص88
26. رواشدة، أكرم عاطف، 2009، السياحة البيئية - الأسس والمرتكزات، ط1، دار الراجحة للنشر والتوزيع، ص73
27. سماقية، ايوب انور حمد، 2006، البيئة والتنمية المستدامة، ط1، التفسير للنشر والاعلان، اربيل - عراق
28. صالح، نادية حمد، 2002، الادارة البيئية المبادئ والممارسات، اكااديمية السادات
29. كافي، مصطفى يوسف، 2014، اقتصادية البيئة، دار مؤسسة رسلان للطباعة والنشر والتوزيع، سوريا- دمشق
30. كمال، طارق، 2009، السياحة البيئية، ط1، مؤسسة شباب الجامعة، الاسكندرية، ص42-43

31. مقابلة، أحمد محمود، 2007، صناعة السياحة دار كنوز للمعرفة العلمية، ط1، عمان-الأردن
32. نعيم الظاهر، سراب إلياس، 2001، مبادئ السياحة، ط2، دار المسيرة للنشر والتوزيع والطباعة، عمان-الأردن، ص96

المصادر والمراجع الانكليزية:



A. Journal & Periodicals & Books:

33. Fennel, D.A, 1999, "Eco tourism; an Introduction"، New work Routledge
34. James Higham, 2007, "Critical Issues in Ecotourism Understanding a Complex tourism phenomenon", Elsevier Ltd Publishers, Burlington, p26.
35. Salam, A., 2000, "Eco lodge Forumi", Ecolodgesing Egypt, Lodging for the new millennium, Cairo, Sheration Hotel, 2-27, p4.
36. Sawkar, Kalidas, 1998, Iigia Noranha ،antonio Mascarenhas ، tourism and environment ،case studies on Goa – India and the Maldives the economic development ،Institute of the world bank ،USA ،p21.
37. Simmons, D.G,1999, "ECO-Tourism; product or process", paperto the manaaki wnenua, cherishing the land conferment, p199.

B. Inrnet-Web Site

38. <http://www.lslsmfin.90.forom.net>
39. <http://www.Ennow.net>
40. [http://www.Urbanstudents.ba7r.org/montada-f4/topic-t55.htm\(3/12/2016\)](http://www.Urbanstudents.ba7r.org/montada-f4/topic-t55.htm(3/12/2016))

□

الملحق (1) استمارة الاستبانة

ver si t y of Sal ahaddi n Er bi l
nomi c Col l ege of Admi ni st r at i on &
ar t ment of Tour i smOr gani zat i ons
i ni st r at i on

معة صلاح الدين _ أربيل
بة الإدارة والإقتصاد
سم إدارة المنظمات السياحية

م/ إستمارة الإستبانة

السيدات والسادة المحترمون

تحية طيبة ...

تعد الإستمارة التي بين يديكم جزءاً من متطلبات إعداد البحث الموسوم "السياحة البيئية ودورها في تحقيق السياحة المستدامة دراسة تحليلية لآراء عينة من المديرين في الهيئة العامة للسياحة

في مدينة اربيل حصراً"، ونظراً لما نعمده فيكم من خبرة وقدرة علمية وكونكم الأقدر على التعامل مع عبارات هذه الإستبانة، وكما تعد مشاركتكم في تقديم الصورة الحقيقية ذات تأثير إيجابي في إخراج هذا البحث بالمستوى المطلوب والمساهمة في الحصول على نتائج دقيقة بما يعزز تحقيق أهداف البحث، لذا نرجو تفضلكم مشكورين بإختيار الإجابة التي ترونها مناسبة لكل سؤال.

نود إعلامكم بأن نتائج الإجابات هذه ستظهر بهيئة مجموعات إحصائية لا علاقة لها بشخصكم ولا بوظيفتكم بل تستخدم لإغراض البحث العلمي حصراً،

شاكرين حسن إستجابتكم ومتمنين لكم دوام التوفيق وتقبلوا منا فائق الإحترام والتقدير.

ملاحظات عامة:

- يأمل الباحثون من شخصكم الكريم قراءة العبارات جميعها أولاً، ثم البدء بتأشير كل منها ضمن الإجابة وبما يعبر عن موقفكم الدقيق.

- يرجى عدم ترك أي عبارة دون الإجابة، لان ذلك يعني عدم صلاحية الاستمارة للتحليل.

- يوجد أمام كل عبارة (5) بدائل تتراوح بين (أتفق تماماً، أتفق، إلى حد ما، لا أتفق، لا أتفق تماماً)، نرجو من شخصكم الكريم وضع علامة (✓) أمام العبارات التي ترونها مناسبة لرأيكم.

جبرائيل احمد اسماعيل

ثة سرين رمزي حسن

رؤذان صباح أحمد

مدرس

مدرس مساعد

مدرس مساعد

جامعة صلاح الدين - اربيل

جامعة صلاح الدين - اربيل

جامعة صلاح الدين - اربيل

كلية الادارة والاقتصاد

كلية الادارة والاقتصاد

كلية الادارة والاقتصاد

مجلة قهلاى زانست العلمية

مجلة علمية دورية محكمة تصدر عن الجامعة البنائية الفرنسية - اربيل، كوردستان، العراق

المجلد (٤) - العدد (١)، شتاء ٢٠١٩

رقم التصنيف الدولي: ISSN 2518-6558 (Print) - ISSN 2518-6566 (Online)



قسم ادارة المنظمات السياحية

قسم ادارة المنظمات السياحية

قسم ادارة المنظمات السياحية

rozhan.ahmed@u.edu.kr

asreen.hassan@u.edu.kr

raeel.ismael@u.edu.kr

أولاً : المعلومات الشخصية

فضلا ضع علامة () في المربع بما يتناسب مع حالتك:

الجنس: - ذ أنثى

2- العمر: -

(21)

(31)

(41)

(أكثره سنة)

3- العنوان الوظيفي (-----)

4- عدد سنوات الخدمة:-

5 سنه (دون)

6)

11)

16)

(أكثره سنة)

دبلوم العالي

ماجستير

5- التحصيل الدراسي : دكتوراه

ريوس

ثانياً: الأسئلة المتعلقة بمتغيري البحث

1) السياحة البيئية (Eco- Tourism):-

السفر المسؤول إلى المناطق الطبيعية والتي تساهم في الحفاظ على بيئة هذه المناطق وتحسين نوعية الحياة للمجتمع المحلي.

أ- الأساس الطبيعي:- السياحة البيئية هي نشاط إنساني يمارسه الإنسان وفق شروط وضوابط وقواعد محكمة تحمي وتصون الحياة الفطرية الطبيعية.

| بدائل الإجابة | | | | | العبارات | ت |
|---------------|----------------------|-----------|------|-----------|----------|---|
| لا أتفق بشدة | <input type="text"/> | إلى حد ما | أتفق | أتفق بشدة | | |
| | | | | | | |

| لا أنفق | | | | | |
|--------------------------|--------------------------|--------------------------|--------------------------|--------------------------|--|
| | | | | | |
| <input type="checkbox"/> | <input type="checkbox"/> | <input type="checkbox"/> | <input type="checkbox"/> | <input type="checkbox"/> | 1 <input type="checkbox"/> تستقرأ إدارة الهيئة العامة للسياحة المستقبل بإتجاه تطوير الغابية تشجير المساحات استراتيجيات في الأمد البعيد مثل إعادة المحروقة. |
| <input type="checkbox"/> | <input type="checkbox"/> | <input type="checkbox"/> | <input type="checkbox"/> | <input type="checkbox"/> | 2 <input type="checkbox"/> يساعد الإستشراف إدارة الهيئة العامة للسياحة في مواجهة التعقيدات والمتغيرات المستقبلية في السياحة البيئية. |
| <input type="checkbox"/> | <input type="checkbox"/> | <input type="checkbox"/> | <input type="checkbox"/> | <input type="checkbox"/> | 3 <input type="checkbox"/> يراقب المديدين في الهيئة العامة للسياحة في مدينة اربيل المناطق الطبيعية مثل الغابات وخاصة في فصل الحرائق (الصيف) عن طريق زيادة عدد أبراج المراقبة والفرق المتحركة وتزويد المصالح المعنية والمكلفة بوسائل حديثة كالتطائرات والمروحيات، بالإضافة إلى فتح المسالك الوعرة داخل المساحات الغابية المتشعبة حتى تسهل عملية التدخل المباشر والسريع. |
| <input type="checkbox"/> | <input type="checkbox"/> | <input type="checkbox"/> | <input type="checkbox"/> | <input type="checkbox"/> | 4 <input type="checkbox"/> تمتلك إدارة الهيئة العامة للسياحة القدرة على خلق فضاءات للراحة وأخرى للاستجمام كإنشاء حظيرة وطنية للحيوانات تضم حيوانات المنطقة وأخرى. |
| <input type="checkbox"/> | <input type="checkbox"/> | <input type="checkbox"/> | <input type="checkbox"/> | <input type="checkbox"/> | 5 <input type="checkbox"/> تؤكد إدارة الهيئة العامة للسياحة الحفاظ على المواقع الأثرية وتدعيم الجمعيات الثقافية والسياحية والتي لها دور كبير في التعريف بالنشاط السياحي للمنطقة. |

ب- إرضاء السائح:- السياحة البيئية نشاط يجمع بين الأصالة في موروثها الحضاري الطبيعي، وما بين الحداثة في تحضرها

الأخلاقي والقيمي.

| بدائل الإجابة | | | | | العبارات | ت |
|--------------------------|--------------------------|--------------------------|--------------------------|--------------------------|---|-----------------------------|
| لا أتفق بشدة | لا أتفق | إلى حد ما | أتفق | أتفق بشدة | | |
| <input type="checkbox"/> | <input type="checkbox"/> | <input type="checkbox"/> | <input type="checkbox"/> | <input type="checkbox"/> | تعمل إدارة الهيئة العامة للسياحة على تقديم افضل الخدمات للسياح وبدون تمييز. | 6 <input type="checkbox"/> |
| <input type="checkbox"/> | <input type="checkbox"/> | <input type="checkbox"/> | <input type="checkbox"/> | <input type="checkbox"/> | إدارة الهيئة العامة للسياحة القدرة في إقناع السياح وتحفيزهم على الإيمان برؤيتها الإستراتيجية. | 7 <input type="checkbox"/> |
| <input type="checkbox"/> | <input type="checkbox"/> | <input type="checkbox"/> | <input type="checkbox"/> | <input type="checkbox"/> | تمتلك إدارة الهيئة العامة للسياحة القدرة على تحويل الرؤية إلى واقع ممكن التطبيق ضمن رسالة الهيئة واهدافه. | 8 <input type="checkbox"/> |
| <input type="checkbox"/> | <input type="checkbox"/> | <input type="checkbox"/> | <input type="checkbox"/> | <input type="checkbox"/> | تعتمد إدارة الهيئة العامة للسياحة على رؤيتها في توحيد جهود العاملين بأتجاه ارضاء الزبائن. | 9 <input type="checkbox"/> |
| <input type="checkbox"/> | <input type="checkbox"/> | <input type="checkbox"/> | <input type="checkbox"/> | <input type="checkbox"/> | تشجع إدارة الهيئة العامة للسياحة الأصالة في موروثها الحضاري الطبيعي من خلال المحافظة على رضا السياح. | 10 <input type="checkbox"/> |

ج- الفائدة المحلية: - السياحة البيئية نشاط له عائد وله مردود، سواء مادي أو معنوي.

| بدائل الإجابة | | | | | العبارات | ت |
|--------------------------|--------------------------|--------------------------|--------------------------|--------------------------|----------|---|
| لا أتفق بشدة | لا أتفق | إلى حد ما | أتفق | أتفق بشدة | | |
| <input type="checkbox"/> | <input type="checkbox"/> | <input type="checkbox"/> | <input type="checkbox"/> | <input type="checkbox"/> | | |

| | <input type="checkbox"/> | <input type="checkbox"/> | <input type="checkbox"/> | <input type="checkbox"/> | تسعى إدارة الهيئة العامة للسياحة الى اقامة مشاريع سياحية تعود بالنفع المعنوي على الاقليم لتحقيق النجاح. | 11 <input type="checkbox"/> |
|--|--------------------------|--------------------------|--------------------------|--------------------------|---|-----------------------------|
| | <input type="checkbox"/> | <input type="checkbox"/> | <input type="checkbox"/> | <input type="checkbox"/> | ترى إدارة الهيئة العامة للسياحة في ان السياحة نشاط يجب ان يحقق النفع المادي والمعنوي للسكان المحليين. | 12 <input type="checkbox"/> |
| | <input type="checkbox"/> | <input type="checkbox"/> | <input type="checkbox"/> | <input type="checkbox"/> | تحاول إدارة الهيئة العامة للسياحة إقامة مشاريع اقتصادية ناجحة. | 13 <input type="checkbox"/> |
| | <input type="checkbox"/> | <input type="checkbox"/> | <input type="checkbox"/> | <input type="checkbox"/> | ترى إدارة الهيئة العامة للسياحة في الفائدة المحلية أسلوباً يفيد الاقليم في تنفيذ رؤيته وتحقيق أهدافه. | 14 <input type="checkbox"/> |
| | <input type="checkbox"/> | <input type="checkbox"/> | <input type="checkbox"/> | <input type="checkbox"/> | تسعى إدارة الهيئة العامة للسياحة دائماً لإقامة مشاريع سياحية خيرية دون النظر في القضايا الاقتصادية. | 15 <input type="checkbox"/> |

د- التعليم البيئي: السياحة البيئية هي التزام أخلاقي وأدبي أكثر منها التزام قانوني تعاقدي تعامدي.

| مبدائل الإجابة | | | | | العبارات | ت |
|--------------------------|--------------------------|--------------------------|--------------------------|--------------------------|---|-----------------------------|
| لا أتفق بشدة | لا أتفق | إلى حد ما | أتفق | أتفق بشدة | | |
| <input type="checkbox"/> | <input type="checkbox"/> | <input type="checkbox"/> | <input type="checkbox"/> | <input type="checkbox"/> | تمتلك إدارة الهيئة العامة للسياحة القدرة على دفع الافراد العاملين لتنفيذ رؤية وتصورات الهيئة التي تم وضعها. | 16 <input type="checkbox"/> |
| <input type="checkbox"/> | <input type="checkbox"/> | <input type="checkbox"/> | <input type="checkbox"/> | <input type="checkbox"/> | تشجع إدارة المصرف التفاعل والتفاهم بين الافراد العاملين في المصرف | 17 <input type="checkbox"/> |

| | | | | | | |
|--|--|--|--|--|--|----|
| | | | | | وتكوين فرق العمل بينهم. | |
| | | | | | تتبنى إدارة الهيئة العامة للسياحة للسياحة البيئية على انها التزام مستوى الشركة أو على السائح الفرد على فقط ليس اخلاقي فاعل مستوى على ولكن المستضيفة، الدولة مستوى على أو لها المنظمة العالم ككل. | 18 |
| | | | | | تحفز إدارة الهيئة العامة للسياحة العاملين للتصرف بانسجام مع اهداف الهيئة. | 19 |
| | | | | | تعتمد إدارة الهيئة العامة للسياحة اسس عادلة للمحافظة على البيئة من خلال تعاقدات قانونية. | 20 |

هـ- البيئة المستدامة: السياحة البيئية تحافظ على التنوع الحيوي وتحمي الكائنات من الانقراض.

| البدائل الإيجابية | | | | | العبارات | ت |
|-------------------|---------|-----------|------|-----------|--|----|
| لا أتفق بشدة | لا أتفق | إلى حد ما | أتفق | أتفق بشدة | | |
| | | | | | تشجع إدارة الهيئة العامة للسياحة الافكار الإبداعية التي يمكن من خلالها المحافظة على الكائنات من الانقراض وتزيد من السياحة البيئية. | 21 |
| | | | | | تسعى إدارة الهيئة العامة للسياحة الى ايجاد افكار وبدائل ابداعية جديدة لحل المشكلات التي تواجه السياحة البيئية. | 22 |
| | | | | | تدعم إدارة الهيئة العامة للسياحة العاملين في الهيئة بحلول إبداعية للمشكلات التي تواجههم. | 23 |

| | | | | | | |
|--------------------------|--------------------------|--------------------------|--------------------------|--------------------------|--|----|
| <input type="checkbox"/> | <input type="checkbox"/> | <input type="checkbox"/> | <input type="checkbox"/> | <input type="checkbox"/> | لدى إدارة الهيئة العامة للسياحة المقدره والقابلية على التفاوض والتعامل مع الآخرين لتحقيق اهداف السياحة البيئية والبقاء في ظل المنافسة الشديدة. | 24 |
| <input type="checkbox"/> | <input type="checkbox"/> | <input type="checkbox"/> | <input type="checkbox"/> | <input type="checkbox"/> | تبحث إدارة الهيئة العامة للسياحة باستمرار عن مبادرات واساليب جديدة تتسم بالاستدامة. | 25 |

2- السياحة المستدامة (Sustainable Tourism):

التنمية المستدامة هي التنمية التي تلبى حاجات الحاضر دون المساومة على قدرة الأجيال المقبلة فى تلبية حاجاتهم.

أ- البعد الإقتصادي:- الاقتصاد هو محرك التنمية إلا أنه لا يمكن بناء هذه التنمية دون موارد طبيعية و بشرية ولهذا جاء تصور للتنمية المستدامة بإدخال التكاليف البيئية والاجتماعية فى الحسابات الاقتصادية.

| المبدائل الإيجابية | | | | | العبارات | ت |
|--------------------------|--------------------------|--------------------------|--------------------------|--------------------------|--|----|
| لا أتفق بشدة | لا أتفق | إلى حد ما | أتفق | أتفق بشدة | | |
| <input type="checkbox"/> | <input type="checkbox"/> | <input type="checkbox"/> | <input type="checkbox"/> | <input type="checkbox"/> | تؤكد إدارة الهيئة العامة للسياحة فى السياحة على الموارد الاقتصادية والطبيعية والبشرية. | 26 |
| <input type="checkbox"/> | <input type="checkbox"/> | <input type="checkbox"/> | <input type="checkbox"/> | <input type="checkbox"/> | تعتمد إدارة الهيئة العامة للسياحة فى السياحة على الجوانب الخيرية. | 27 |

| | | | | | | |
|--------------------------|--------------------------|--------------------------|--------------------------|--------------------------|----|---|
| <input type="checkbox"/> | <input type="checkbox"/> | <input type="checkbox"/> | <input type="checkbox"/> | <input type="checkbox"/> | 28 | تحاول إدارة الهيئة العامة للسياحة استعمال الادوات الاقتصادية للحفاظ على البيئة. |
| <input type="checkbox"/> | <input type="checkbox"/> | <input type="checkbox"/> | <input type="checkbox"/> | <input type="checkbox"/> | 29 | تسعى إدارة الهيئة العامة للسياحة الى مواكبة التطورات الحاصلة في السياحة العالمية من اجل تقديم افضل الخدمات. |
| <input type="checkbox"/> | <input type="checkbox"/> | <input type="checkbox"/> | <input type="checkbox"/> | <input type="checkbox"/> | 30 | تطور إدارة الهيئة العامة للسياحة للطاقات البشرية العاملة فيه من خلال التدريب المستمر. |

ب- البعد الاجتماعي والثقافي:- اعادة توجيه الموارد او اعادة تخصيصها لضمان الوفاء اولا بالاحتياجات البشرية الاساسية مثل التعليم والرعاية الصحية والمياه.

| بدائل الإجابة | | | | | العبارات | ت |
|--------------------------|--------------------------|--------------------------|--------------------------|--------------------------|----------|---|
| لا أتفق بشدة | لا أتفق | إلى حد ما | أتفق | أتفق بشدة | | |
| <input type="checkbox"/> | <input type="checkbox"/> | <input type="checkbox"/> | <input type="checkbox"/> | <input type="checkbox"/> | 31 | تتساوى جودة خدمات السياحة المقدمة من قبل الهيئة مع ما يدفعه السائح . |
| <input type="checkbox"/> | <input type="checkbox"/> | <input type="checkbox"/> | <input type="checkbox"/> | <input type="checkbox"/> | 32 | تعطي إدارة إدارة الهيئة العامة للسياحة الاولوية للمكسب المادي للمدراء. |
| <input type="checkbox"/> | <input type="checkbox"/> | <input type="checkbox"/> | <input type="checkbox"/> | <input type="checkbox"/> | 33 | تتقيد إدارة الهيئة العامة للسياحة في التعامل مع المكاتب السياحية. |
| <input type="checkbox"/> | <input type="checkbox"/> | <input type="checkbox"/> | <input type="checkbox"/> | <input type="checkbox"/> | 34 | تسعى الإدارة الهيئة العامة للسياحة الى التوازن بين النمو الاقتصادي الديمغرافي بمعنى تحقيق تقدم كبير فى سبيل |

| | | | | | | |
|--------------------------|--------------------------|--------------------------|--------------------------|--------------------------|--|----|
| | | | | | تثبيت نمو السكان. | |
| <input type="checkbox"/> | <input type="checkbox"/> | <input type="checkbox"/> | <input type="checkbox"/> | <input type="checkbox"/> | تحرص إدارة الهيئة العامة للسياحة في السياحة على تلبية الحاجات الاساسية للسكان. | 35 |

ج- البعد البيئي:- تعتبر البيئة من الشروط الاساسية والضرورية لوجود نشاط بشري والحفاظ على الوسط البيئي والحيوي و نقله سليما للاجيال القادمة.

| بدائل الإجابة | | | | | العبارات | ت |
|--------------------------|--------------------------|--------------------------|--------------------------|--------------------------|--|----|
| لا أتفق بشدة | لا أتفق | إلى حد ما | أتفق | أتفق بشدة | | |
| <input type="checkbox"/> | <input type="checkbox"/> | <input type="checkbox"/> | <input type="checkbox"/> | <input type="checkbox"/> | تهتم إدارة الهيئة العامة للسياحة بشكاوى السكان المحليين بخصوص المشاريع التي تضر البيئة وتلحق الضرر بالسياحة المستدامة. | 36 |
| <input type="checkbox"/> | <input type="checkbox"/> | <input type="checkbox"/> | <input type="checkbox"/> | <input type="checkbox"/> | تهتم إدارة الهيئة العامة للسياحة بمصلحة الاجيال اللاحقة من خلال المحافظة على السياحة المستدامة. | 37 |
| <input type="checkbox"/> | <input type="checkbox"/> | <input type="checkbox"/> | <input type="checkbox"/> | <input type="checkbox"/> | تتعامل إدارة الهيئة العامة للسياحة البيئة على انها شئ ثانوي والاولوية للمكسب المادي. | 38 |
| <input type="checkbox"/> | <input type="checkbox"/> | <input type="checkbox"/> | <input type="checkbox"/> | <input type="checkbox"/> | تسعى إدارة الهيئة العامة للسياحة الى حماية الموارد الطبيعية اللازمة لإنتاج الموارد الغذائية مع التوسع فى | 39 |

| | | | | | | |
|--|--|--|--|--|---|----|
| | | | | | لإنتاج لتلبية احتياجات السكان. | |
| | | | | | تحاول إدارة الهيئة العامة للسياحة تقديم افضل الخدمات ودون الاهتمام بالجوانب البيئية. | 40 |

الملحق (2)

قائمة بأسماء الخبراء والمحكمين لإستمارة الاستبانة

| موقع العمل | اللقب العلمي | الإسم | ت |
|---|--------------|------------------------|---|
| كلية الإدارة والاقتصاد / جامعة صلاح الدين | أستاذ مساعد | د.احلام ابراهيم ولي | 1 |
| كلية الإدارة والاقتصاد / جامعة صلاح الدين | أستاذ مساعد | م.مهايات نوري عبدالله | 2 |
| كلية الإدارة والاقتصاد / جامعة صلاح الدين | أستاذ مساعد | سامي صابر عبدالله م . | 3 |
| كلية الإدارة والاقتصاد / جامعة صلاح الدين | أستاذ مساعد | م.مظفر حمد علي | 4 |
| كلية الإدارة والاقتصاد / جامعة صلاح الدين | أستاذ مساعد | م.ادريس رمضان حجي | 5 |
| كلية الإدارة والاقتصاد / جامعة صلاح الدين | مدرس | م.هاثره خطاب محمد | 6 |
| كلية الإدارة والاقتصاد / جامعة صلاح الدين | مدرس | م.ادريس سليمان عبدالله | 7 |

ئهم توپژىنه وهىه هه ولده دات لىكۆلئىنه وهىه كه له سهر رۆلى گهشت وگوزارى ژىنگه يى بكات له به ده سته پىنانى گهشت وگوزارى به رده وام: توپژىنه وهىه كه شىكارى راوبۆچوونى نموونه يه كه له به رپۆه به كانى نپو ده ستهى گهشتى گهشت وگوزار ته نها له سنوورى شارى هه ولپر، (گهشت وگوزارى ژىنگه يى كه به گۆرا وهىه كه سهر به خو وه سف ده كرپت پشت ده به ستپت به پىنج ره هه ند: بنچىنه يى سروشتى، ره زامه ندى كردي گهشتيار، سوودى خوچه يى، فپركردنى ژىنگه يى و ژىنگه يى به رده وام. گهشت وگوزارى به رده وام كه به گۆرا وهىه سف ده كرپت، پشت به سى ره هه ند ده به ستپت ئه وىش: ره هه ندى ئابوورى، ره هه ندى كۆمه لايه تى - رۆشنىبرى، وه ره هه ندى ژىنگه يى.)

بۆ گه پىشتن به ئامانجه كانى ئهم توپژىنه وهىه، پىشتمان به ست به شىكارى وه سف كردن له مامه له كردن له گه ل گۆرا وه كان وئهم به رپۆه به رانه ده سته پىشان كران كه ئه زموون وشاره زابيان هه به له بوارى گهشت وگوزاردا، كه ژماره يان (57) به رپۆه به ر بوو، راپرسىه كه يان له سهر دابه ش كرا، كه وه كوو ئامرازىك داپرژا بوو بۆ كو كردنه وهى زانيار به كان وشى كر دنه وهى سه باره ت به لايه نى مه يدانى، بۆ زانىنى:

1. تاچه ند به شداربوانى نموونه كه هه ست به گرنگى گهشت وگوزارى ژىنگه يى وگهشت وگوزارى به رده وام له هه رپم ده دن؟

2. ئاستى رۆشنىبرى به شداربوان به رامبه ر رۆلى گهشت وگوزارى له به ده سته پىنانى گهشت وگوزارى به رده وام: توپژىنه وهىه كه شىكارىه بۆ راوبۆچوونى نموونه يه كه له به رپۆه به رانى ده سته يى گهشت وگوزار ته نها له سنوورى شارى هه ولپر؟

نموونه يه كه گریمانە يى دانرا به پشت به ستن به چه ند گریمانە يه كه سهره كه ره نگدانه وهى سروشتى په يوه ند وكارى گه رى نپوان گهشت وگوزارى ژىنگه يى وگه شت وگوزارى به رده وام درده خات، وچه ند شپوا زىكى شىكارى وده سته پىشان كردنى ئاماره كان لپى به كارها تووه، وه رىگه يى به رنامه يى . (SPSS- v.- 18)

توپژىنه وهىه كه گه پىشت به چه ند درئه نجامىك پشت به ستن به ئه نجامه كان، گرنگترى نپان:

أ. هه بوونى په يوه ندىه كى مؤرالى كه نيشانهى ئاماره كان له خۇده گرىت له نيوان ره هه نده كانى گه شت وگوزارى ژىنگه يى به جيا جيا وبه كۆمه ل له گه ل گه شت وگوزارى به رده وام، مه به ست لپره ئه وه به كه به رپوه به رايه تى ده ستهى گه شت وگوزار له شارى هه ولپير كاره كانى نه نجامده دات، ره هه ندى گه شت وگوزارى ژىنگه يى به پلهى جيا جيا ره چاوده كات.

ب. هه بوونى كارىگه ربه كى به هيز ومؤرالى كه نيشانهى ئاماره كان له خۇده گرىت بو ره هه نده كانى گه شت وگوزارى ژىنگه يى به جيا جيا وبه كۆمه ل له گه شت وگوزارى به رده وام.

ت. به پيى بوچوونى به شداربوان، سوودى خوچه يى ديارترين ره هه نده له ره هه نده كانى گه شت وگوزارى ژىنگه يى كا كارىگه ربه كى گه وره ي هه به له سه ر گه شت وگوزارى به رده وام له شارى هه ولپير.

له كۆتايى توئىنه وه كه چند پيشنيارىك پيشكه ش كرا كه گونجاوه له گه ل ده رته نجامه كان بو به هيز كردنى نه م كه رته زيندوه.

Abstract

The current research seeks to study the role of ecotourism in the achievement of sustainable tourism: An analytical study of the views of a sample of managers in the General Board for Tourism exclusively within the city of Erbil. Ecotourism as an independent variable based on five dimensions: natural basis, tourist satisfaction, local interest, environmental education, and sustainable environment. Sustainable tourism as a dependent variable based on three dimensions: the economic dimension, the socio-cultural dimension, and the environmental dimension.

In order to reach the current research objectives, the analytic descriptive approach were adopted in addressing its variables. The selected managers from the service providers has experience in the field of tourism. The number of managers was 57 and distributed the questionnaire, which was designed as a data collection and analysis tool in the field to identify:

1. The extent to which the members of the research sample understood the importance of ecotourism and sustainable tourism for the region?
2. Levels of respondents' awareness of the role of ecotourism in the achievement of sustainable tourism: An analytic study of the views of a sample of managers in the General Board for Tourism within the city of Erbil exclusively?

A default model developed based on a number of key hypotheses that reflects the nature of the relationship and impact between ecotourism and sustainable tourism. A range of statistical methods were used for analysis and identification of results, and through the SPSS-v.-18 software.

The current research reached a set of conclusions based on the results, the most important of which are:

- A - There is a positive relationship with statistical indication between the dimensions of ecotourism combined and individual and sustainable tourism, that is, the management of the Tourist Board in the city of Erbil, when doing business takes into consideration the dimensions of eco-tourism to varying degrees.
- B- There is a strong moral effect of statistical significance for the dimensions of eco-tourism combined and separately in sustainable tourism.
- C- The dimension of the local interest is the most prominent dimensions of eco-tourism, which have a significant impact on sustainable tourism in the city of Erbil, according to the views of respondents.

The research ended with a set of proposals in line with the conclusions to strengthen the base of this vital sector.

□

Key Words:- Ecotourism, Environmental Tourism, Sustainable Tourism, Tourism Development. □

□