

# نظرية الطلب Demands Theory



م. ادريس سليمان عبدالله  
القسم | العلوم المالية والمصرفية

Saturday, January  
15, 2011

م. ادريس سليمان عبدالله مبادئ الاقتصاد



## • الطلب :- Demand

### • مفهوم الطلب The concept of Deman

• يعرف الطلب بأنه عبارة عن الكميات من سلعة معينة التي يمكن شرائها من قبل الافراد والمشاريع باسعار معينة وفي فترة زمنية معينة . ويتكون الطلب على مجموعة من العناصر هي :-

أ- وجود رغبة عند المستهلك في الحصول على السلعة

ب-وجود قدرة الشرائية ، اي قدرة على دفع ثمن السلعة

ج-ان يكون للسلعة سعر محدد

د- ان تتم عملية الشراء خلال فترة زمنية محددة

وهذه العناصر يجب ان تكون مجتمعا ، حتى يتحقق طلب الفرد على السلعة ، فرغبة الفرد في الحصول على السلعة ، مع معرفته للسعر الذي تباع به ، لا يحقق عملية الشراء ما لم يكن الفرد قادرا على دفع ثمن هذه السلعة ، كذلك وجود القدرة الشرائية مع علم الفرد بثمن السلعة لا يحقق عملية الشراء اذا لم يكن راغبا في الحصول على السلعة واذا لم تتوافر العناصر السابقة في اي طلب فيطلق عليه طلب سلبي او غير فعلي .



## قانون الطلب :- Law of Demand

- ينص قانون الطلب على وجود علاقة عكسية بين سعر السلعة معينة والكمية المطلوبة منها بافتراض بقاء العوامل الأخرى على حالها ( **ceteris Paribus** ) أي كلما زاد سعر السلعة قلت الكمية المطلوبة منها والعكس بالعكس . ويمكن التعبير عن قانون الطلب رياضياً من خلال دالة الطلب على النحو التالي :-

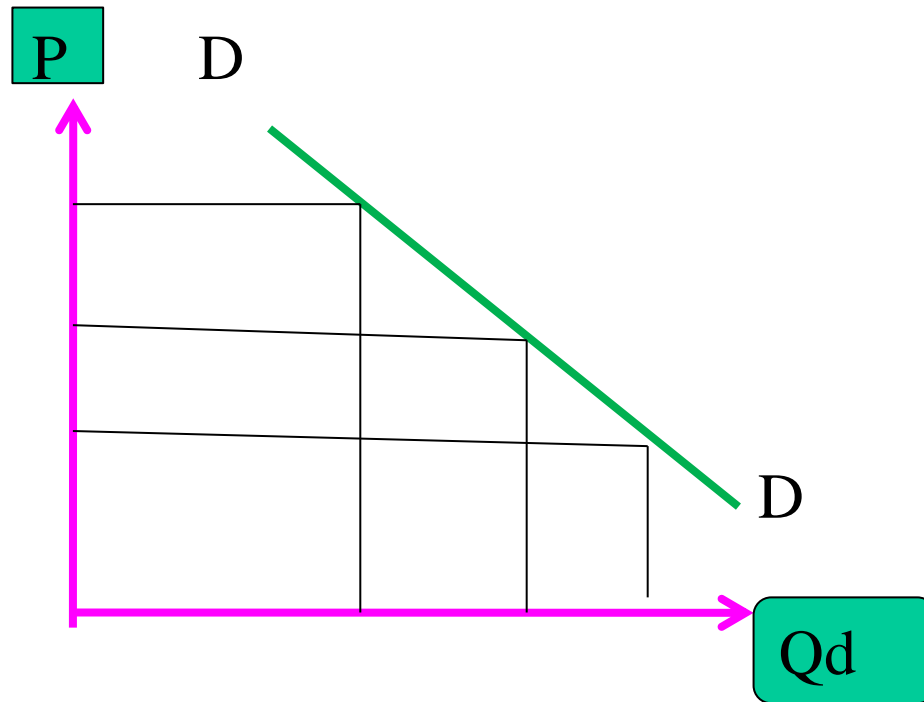
$$Q_{dx} = f (P_x)$$

- وتوضح الدالة أن الكمية المطلوبة من السلعة  $x$  تعتمد على سعر تلك السلعة ، أي أن الكميات المطلوبة  $Q_{dx}$  تمثل المتغير التابع **Dependent Variable** الذي يتغير نتيجة تغير السعر  $P_x$  وهو المتغير المستقل **Independent Variable**



## منحنى الطلب :- Demand Curve

يمكن تمثيل جدول الطلب بيانيا لنحصل على منحنى الطلب ( DD ) في الشكل البياني ادناه :-



يعبر المحور الراسي عن الاسعار المختلفة  $X$  والمحور الافقي عن الكمية التي تشتري من تلك السلعة  $Qdx$ . والشكل اعلاه يوضح العلاقة بين السعر والكمية المطلوبة من السلعة  $X$  هي علاقة عكسية وان منحنى الطلب ينحدر من اعلى اليسار الى اسفل اليمين ويمكن ان نعبر عن هذا الانحدار السالب بقانون الطلب الذي يتضمن انه كلما ارتفع سعر سلعة ما نقصت الكمية المطلوبة من تلك السلعة والعكس صحيح .



## جدول الطلب :- Schedual Demand

يمكن توضيح ( القانون الطلب ) بالجدول التالي :-

الكمية المطلوبة لسلعة معينة Qdx	السعر px
3	120
9	100
15	80
20	60
25	40
35	20

جدول الطلب

طلب المستهلك على السلعة X

الجدول اعلاه يسمى جدول الطلب ومنه يعبر عن العلاقة العكسية بين سعر السلعة ما والكمية المطلوبة منها بصورة رقمية ، فعندما انخفض سعر من \$ 120 الى \$ 100 ارتفعت الكمية المطلوبة من 3 وحدة الى 9 وحدة . وعندما انخفض السعر الى \$ 80 ارتفعت الكمية المطلوبة الى 15 وحدة ... وهكذا يتضح ان السعر يؤثر على الكمية المطلوبة تأثيرا عكسيا .



## • طلب السوق

- طلب السوق لسلعة معينة هو عبارة عن مجموعة طلب كافة المستهلكين لهذه السلعة عند اثمان مختلفة .
- **اما منحنى طلب السوق فيمكن تعريفه :** التمثيل البياني لمجموعة النقاط التي تمثل مجموع الكميات التي يطلبها الافراد عند كل سعر ( وهو التجميع الافقي لمنحنيات الطلب الفردية ) .

# جدول طلب السوق

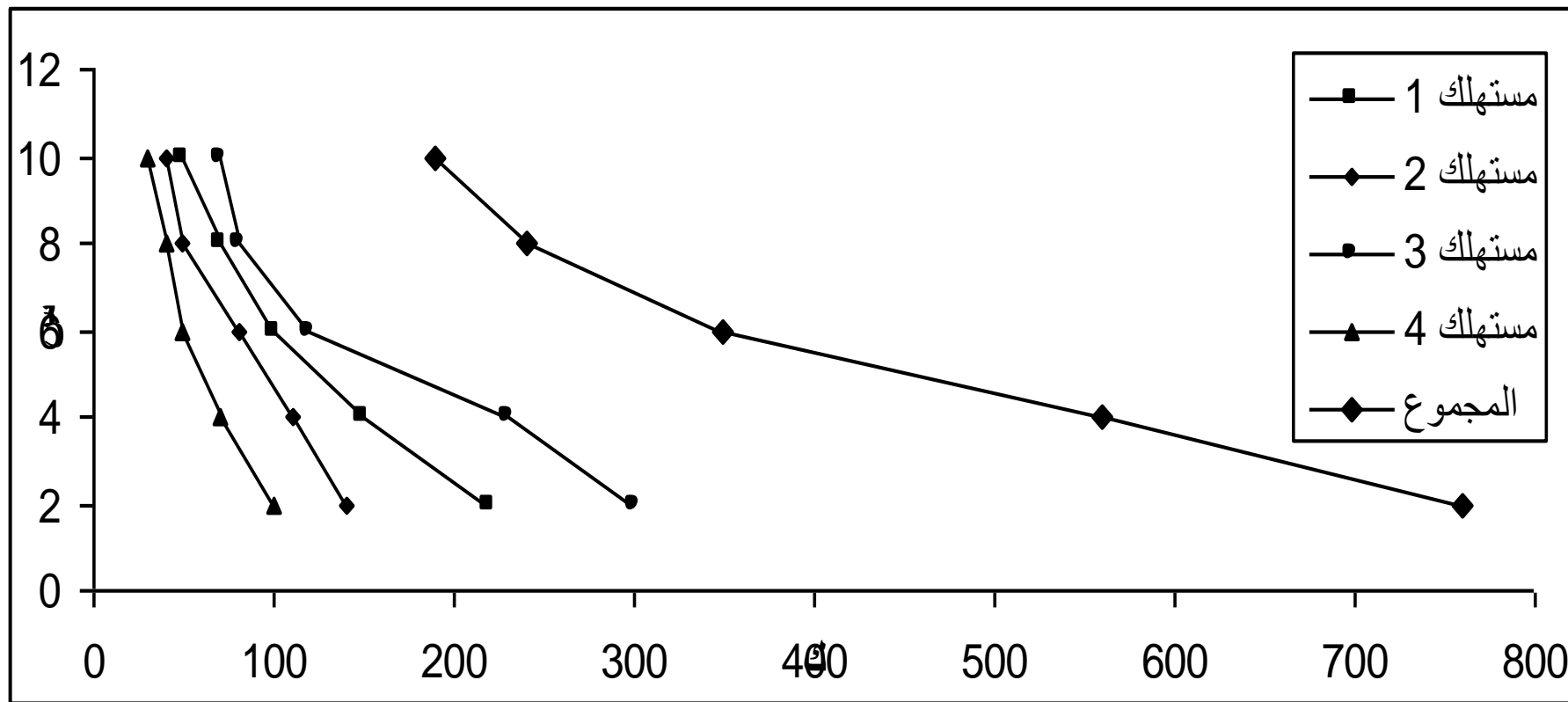


السعر px	مستهك Qd1	مستهك Qd2	مستهك Qd3	مستهك Qd4	طلب السوق
١٠	٥٠	٤٠	٧٠	٣٠	١٩٠
٨	٧٠	٥٠	١٠٠	٤٠	٢٦٠
٦	١٠٠	٨٠	١٢٠	٥٠	٣٥٠
٤	١٥٠	١١٠	٢٣٠	٧٠	٥٦٠
٢	٢٢٠	١٤٠	٣٠٠	١٠٠	٧٦٠

وبالتعبير عن الجدول بيانياً ولمنحنيات الطلب الفردية ثم التجميع أفقياً لها ، نحصل على منحنى طلب السوق كما يتضح من الشكل التالي :



### منحنى طلب السوق







سأ بافتراض ان تكون دالة الطلب معبرا عنها بالمعادلة  
الخطية الآتية :-  $Qdx = 10 - 2P$  اذا علمت ان الاسعار  
هي ( 0,1,2,3,4,5 ) ، كون جدول الطلب ومنحنى الطلب  
وفسرها ؟



## محددات الطلب -: Determinants of Demand

تتأثر الكمية المطلوبة من سلعة ما بعدد من العوامل يمكن استعراض اهم هذه العوامل فيما يلي :-

١- سعر السلعة نفسها :- في الظروف الاعتيادية كلما ارتفع سعر السلعة انخفضت الكمية المطلوبة منها والعكس بالعكس . مع ثبات العوامل الاخرى ثابتة .  $Q_{dx} = f ( P_x )$

٢- عدد المشترين او المستهلكين **Number of Buyers** يمثل طلب السوق مجموعة طلب المستهلكين ، ويعني هذا ان زيادة عدد المستهلكين لسلعة ما سيؤدي الى زيادة الطلب عليها ونقصان عدد المستهلكين سيؤدي الى نقصان الطلب عليها في السوق اي علاقة طردية . ( مع بقاء العوامل الاخرى ثابتة )

٣- اذواق المستهلكين **Consumers Tastes**

تتأثر الكمية المطلوبة من سلعة معينة بتغير رغبة المستهلك في الحصول عليها ايضا . فقد يغير المستهلك طلبه ليس بسبب تغير سعر السلعة او بسبب تغير دخله انما قد يفعل ذلك بسبب تغير ذوقه نتيجة لظهور سلعة جديدة . ( مع بقاء العوامل الاخرى الثابتة )  $Q_{dx} = f ( T )$

٤- توقعات المستهلكين **Consumers Expectations**

فاذا توقع المستهلك ان سعر سلعة ما سيرتفع فان هذا التوقع سيدفعه الى زيادة طلبه عليها خاصة اذا كانت السلعة قابلة للتخزين . كما ويحصل العكس اذا ما توقع بان الاسعار ستتنخفض فانه يقلل طلبه من هذه السلعة

$$Q_{dx} = f(E)$$



## ٥- دخول المستهلكين Consumers Incomes

تتأثر الكمية المطلوبة من قبل المستهلك بالتغيرات التي تحصل في دخله ايضا . فاذا ارتفع دخل المستهلك فان ذلك سيدفعه الى ان يزيد من انفاقه . اي يزيد طلبه وبالعكس اذا انخفض دخل المستهلك او اذا كان هناك توقع انخفاضه فان ذلك من شأنه ان يلزم المستهلك بان يقلل من طلبه على السلع .

$$Q_{dx} = f(Y) \quad \bullet$$

## ٦- اسعار السلع المرتبطة الاخرى Price of Other Goods

- السلع البديلة :-Substitute Goods-

-السلع المكملة :- Complementary Goods-

٧- بعض المحددات الاخرى كالدين والعادات والتقاليد ...

وفي ضوء ماتقدم يمكن التعبير عن العلاقة بين الكمية المطلوبة والعوامل المؤثرة فيها بالصورة  
الدالية التالية :-

$$Q_{dx} = f(P_x, P_c, P_s, y, T, E, \dots)$$

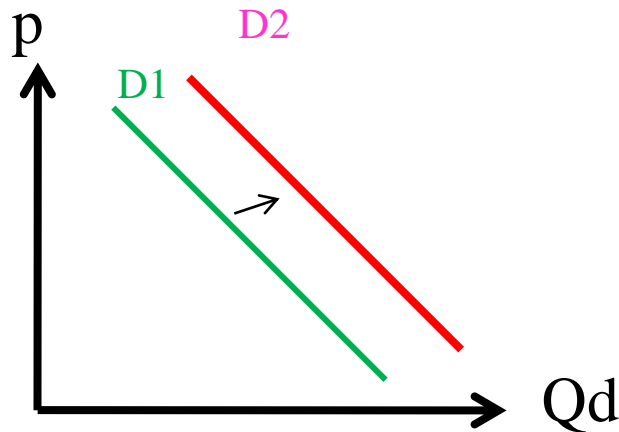


## • التغيير في الطلب والتغير في الكمية المطلوبة

### • Change in Demand and Change in Quantity Demand

• **اولا :- التغيير في الكمية المطلوبة :-** وهو التغير الذي يحدث في الكمية المطلوبة من سلعة ما ، نتيجة للتغير في اسعارها مع بقاء العوامل الاخرى ثابتة على حالها . ويطلق على هذا التغير ايضا " التغير السعري " فارتفاع سعر السلعة سيؤدي الى انخفاض الكمية المطلوبة منها وانخفاض السعر سيؤدي الى زيادة في الكمية المطلوبة منها .

• **ثانيا :- التغيير في الطلب :-** يحدث التغير في الطلب بسبب العوامل المؤثرة في الطلب او محددات الطلب التي سبق وتحدثنا عنها مع بقاء السعر ثابتا . ويطلق عليها احيانا على هذا التغير " تغير غير السعري " بمعنى ان احد العوامل المؤثرة في الطلب بمعزل عن السعر يكون له تاثير اما بزيادة الطلب او نقصانه :



• **أ- زيادة الطلب على السلعة ويكون نتيجة العوامل التالية او احداها :-**

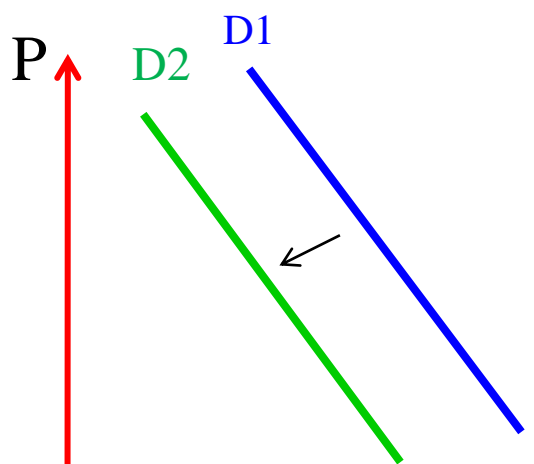
- 1-زيادة عدد المستهلكي السلعة
- 2-تركز ذوق المستهلكين على السلعة
- 3-زيادة الدخل المستهلكين
- 4-زيادة اسعار السلعة البديلة عن السلعة
- 5-انخفاض اسعار السلع المكملة
- 6-توقعات المستهلكين بارتفاع اسعار السلعة في المستقبل او توقعاتهم بارتفاع دخولهم .

• **وفي حالة زيادة الطلب ينتقل منحنى الطلب بأكمله نحو اليمين :-**



## ب- نقصان الطلب على السلعة ، ويكون ذلك بسبب العوامل التالية :

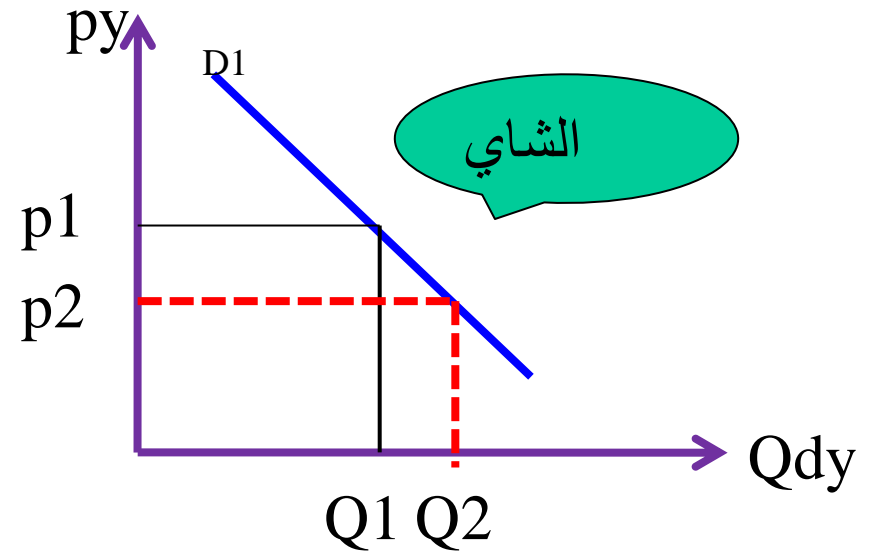
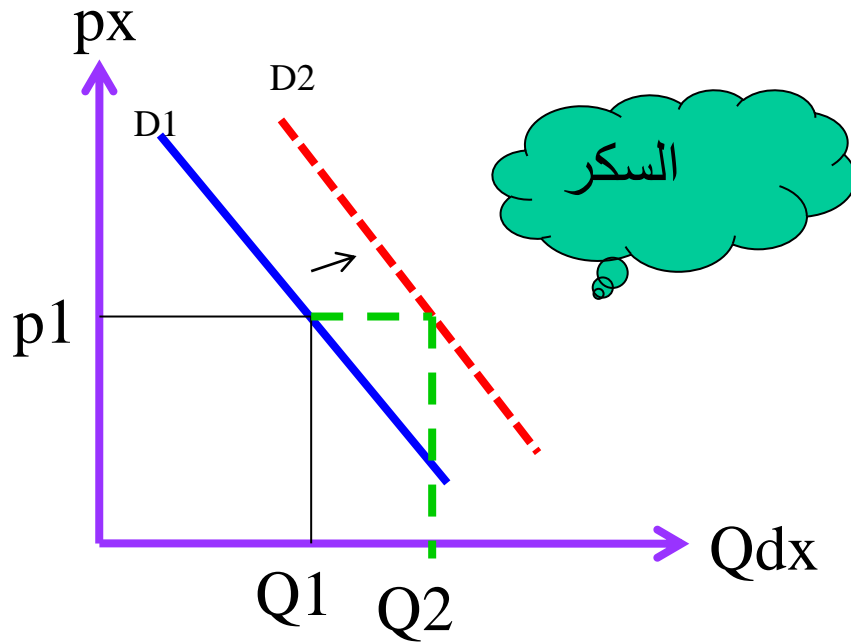
- ١- نقصان عدد المستهلكي السلعة
  - ٢- انصراف ذوق المستهلكين عن السلعة
  - ٣- انخفاض دخول المستهلكين
  - ٤- انخفاض اسعار السلع البديلة عن السلعة
  - ٥- ارتفاع اسعار السلع المكملة للسلعة
  - ٦- توقعات المستهلكين بانخفاض اسعار السلعة في المستقبل او توقعاتهم بانخفاض دخولهم .
- وينتقل منحنى الطلب باكماله نحو اليسار تعبيراً عن نقصان الطلب :





## \* اثر تغير سعر السلعة ما على الكمية المطلوبة من سلعة مكملتها :-

العلاقة بين ثمن سلعة ما والكمية المطلوبة من سلعة مكملتها لها **عكسية** مع افتراض ثبات العوامل الاخرى. لتوضيح هذه العلاقة لنفترض الشكلين التاليين والذين يوضحان منحنىي الطلب على الشاي والسكر :



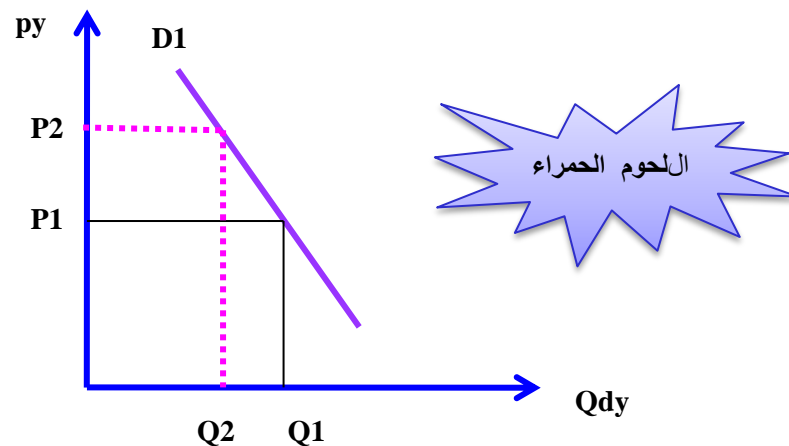
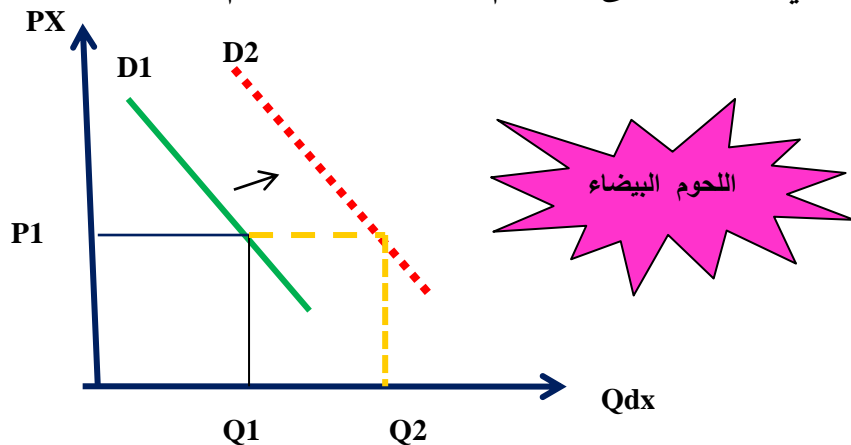
من الشكلين يتضح لنا ان انخفاض سعر الشاي من  $p1$  الى  $p2$  ادى الى زيادة الكمية المطلوبة منه من  $Q1$  الى  $Q2$  مما ادى الى زيادة الطلب على السكر ، الامر الذي ادى الى انتقال منحنى الطلب على السكر الى اليمين من  $D1$  الى  $D2$  وبالتالي زيادة الكمية المطلوبة من السكر من  $Q1$  الى  $Q2$  ، مع افتراض ثبات العوامل الاخرى .

والعكس تماما في حالة ارتفاع سعر الشاي ، حيث ينتقل منحنى الطلب على السكر الى اليسار وتقلص الكمية المطلوبة من السكر



## \* اثر تغير سعر سلعة ما على الكمية المطلوبة من سلعة بديلة لها .

يتوقع وجود علاقة طردية بين سعر سلعة ما والكمية المطلوبة من سلعة بديلة لها مع افتراض ثبات العوامل الاخرى ، لتوضيح هذه العلاقة لنفترض الشكلين التاليين والذين يوضحان منحني الطلب على اللحوم الحمراء واللحوم البيضاء :-



- من الشكلين يتضح لنا ان ارتفاع سعر اللحوم الحمراء من P1 الى P2 ادى انخفاض الكمية المطلوبة منه من Q1 الى Q2 مما ادى الى زيادة الطلب على اللحوم البيضاء ، الامر الذي ادى الى انتقال منحنى الطلب على اللحوم البيضاء الى اليمين من D1 الى D2 وبالتالي زيادة الكمية المطلوبة من اللحوم البيضاء من Q1 الى Q2 مع افتراض ثبات العوامل الاخرى .
- والعكس تماما في حالة انخفاض سعر اللحوم الحمراء ، حيث ينتقل منحنى الطلب على اللحوم البيضاء الى اليسار وتنخفض الكمية المطلوبة منه ،



وبذلك نستطيع الحصول على جدول ومنحنى الطلب لهذه السلعة كالتالي :-

## جدول ومنحنى الطلب



الكمية المطلوبة Qdx	السعر PX
60	0
55	1
50	2
45	3
40	4
35	5
30	6
25	7
20	8
15	9
10	10





## دالة الطلب

يمكن التعبير عن العلاقة بين المحددات الطلب (العوامل المؤثرة) والكمية المطلوبة (العامل المتأثر) في صورة صيغة رياضية، هذه الصيغة بدالة الطلب وتأخذ بصورة عامة الشكل التالي :-

$$Q_{dx} = f(p_x, P_c, P_s, y, T, E, \dots)$$

وهذه العلاقة تعني ان الكمية المطلوبة من السلعة X تتأثر بثمنها وبالدخل واسعار السلع البديلة والمكملة وعدد السكان واذواق المستهلكين .....

\* وبما اننا نتناول هنا العلاقة بين ثمن السلعة والكمية المطلوبة منها مع افتراض ثبات العوامل الاخرى (اي وكان العوامل الاخرى ليس لها تأثير) فان معادلة الطلب مثلاً على السكر كالتالي :-

$$Q_{dx} = 60 - 5P_x$$

• واوجد الكمية المطلوبة عند الاسعار ( ١٠، ٩، ٨، ٧، ٦، ٥، ٤، ٣، ٢، ١، ٠ )



- كما يتضح من جدول الطلب كلما ارتفع ثمن السلعة او الخدمة كلما انخفضت الكمية المطلوبة منها والعكس بالعكس اي ان العلاقة عكسية بينهما .
- عبرنا عن هذه العلاقة في شكل رسم البياني كما يتضح اعلاه ، مع ملاحظة قياس الثمن على المحور الراسي والكمية المطلوبة على المحور الافقي .
- مما يجدر ذكره ان الكمية ( ٦٠ ) عند الثمن صفر تمثل الحد الاعلى للاشباع عند الثمن صفر ، وهذه الكمية مقبولة رياضيا ' ولكن غير مقبولة اقتصاديا حيث ان الاسعار لا بد ان تكون موجبة .
- كما يتضح من منحنى الطلب انه يأخذ شكل الخط المستقيم والسبب وراء ذلك هو ان معدل التغير ( مقدار التغير ) في الكمية المطلوبة ثابت عندما يتغير السعر بمقدار وحدة نقدية واحدة .
- ويوضح ذلك انه لو اعطيت لنا معادلة الطلب فانه يمكن من خلالها الوصول الى جدول ومنحنى الطلب .

### \* مما سبق نستنتج اهم خصائص منحنى الطلب :

- ١- منحنى الطلب يتجه من الاعلى الى الاسفل ومن اليسار الى اليمين وذو ميل سالب ' لان العلاقة عكسية بين السعر والكمية المطلوبة .
- ٢- الكمية المطلوبة من السلعة هي المتغير التابع والسعر هو المتغير المستقل
- ٣- منحنى الطلب هو تعبير عن دالة الطلب