

<https://www.doi.org/10.31918/twejer.2032.8>

e-ISSN (2617-0752)

p-ISSN (2617-0744)



هه‌سه‌نگاندنی جوگرافی دابه‌شبوونی پووبه‌ری سه‌وزایی
له‌شاری سۆران به‌کاره‌یتانی سیسته‌می زانیاریه
جوگرافییه‌کان (GIS)

م. رۆژان صباح أحمد

زانکۆی سه‌لاحه‌ددین-

کۆلیژی کارگێری و ئابووری

rozhan.ahmed@su.edu.krd

م. رزگار محمد عثمان هه‌ناره‌یی

زانکۆی سۆران- فاکه‌لتیی ئاداب-

به‌شی جوگرافییا

rizgar.usman@soran.edu.iq

پوخته:

بوونی پروبهری سهوزایی له سهنتهری شارهكان بايهخيكي زوري ههيه، بهلام بۆ ئه و شارانهی که وهک سهنتهری گهشتیاری دهركهوتوون ئه و گرنگییه چهندجاره دهبیتهوه به بهراورد بهشارهكاني دیکه، چونکه بهشیک له دانیشتوان و گهشتیاران زوربهی کاتهکانیان له باخچه و پارک و ناو پروبهره سهوزاییهكان بهسهردهبهن، هاوکات پروبهری سهوزایی له سهنتهری ئه و شارانه دهبیته فاکتهریکی گرنگی راکیشانی گهشتیاران و جوانییهکی زیاتر به شارهکه دهدات، له و سۆنگهیهوه پلانداریژهرانی شار له پۆژگاری ئه مپروماندا بايهخيکی زیاتر به پروبهری سهوزایی سهنتهری شارهكان دهدن تا ئه و ئاسته ی بووته بهشیکي دانهپراو له ماستهرپلانی شارهكان.

ئامانجی ئه م لیکۆلینهوهیه دهرخستنی پروبهری سهوزاییه له شاری سۆران و بهراوردکردنی به پیوهره ناوخرۆیی و نیودهولهتییهكان، وپرای دهرخستنی برههشی ههرتاکیکی شارهکه له پروبهری سهوزایی. لهپیناو گهیشتن به و ئامانجه، باسهکه دابهشی سهه چوار تهوهره کراوه، که بریتین له ئه دهبیاتی لیکۆلینهوه، میتۆد و ههنگاوهكاني لیکۆلینهوه، پروبهری سهوزایی شارهکه، تهوهره ی کۆتایی تاییهت کراوه به ههلسهنگاندنی جوگرافیي پروبهری سهوزایی له شاری سۆران و ئاسۆی ئایندهی.

وشه کلیلیهكان: باخچهی گشتی، پروبهری سهوزایی، خوشگوزهری و توانست.

ههلسهنگاندنی جوگرافیي دابهشبوونی پروبهری سهوزایی له شاری سۆران به بهکارهیتانی سیسته می زانیارییه جوگرافییهكان (GIS)

پیشه کی :-

لیکۆلینه وه له پووبه ری سه وزایی شاره کان و گرنگترین کاریگه رییه کانی پانتاییه کی فراوانی له ناو لیکۆلینه وه جوگرافییه کان وهرگرتوو له سه ر ئاستی ناوخویی و نیوده وه له تی، به را دده یه ک ئیستا پلانداری ژهرانی شار به به شیکی دانه پراوی داده نیت له کاتی دابه شکردنی پووبه ری خزمه تگوزارییه کانی ناوشار.

پووبه ره سه وزاییه کان و باخچه گشتییه کان به بنچینه یه کی گرنگی شاره کان داده ندرین، به جوړیک دانیشتوانی شاره کان بو ده رچوون له پۆتینی ژیانی پۆژانه یان و ژاوه ژاو و جه نجالیی ژیانیان به کاریانده هینن، هاوکات بوونیان به مه رجیکی گرنگی ژینگه ی ته ندروستی شاره کان داده ندرین. له پوانگه ی ژینگه ییه وه توژیهران له پیناویکی گرنگی په یوه ندیی نیوان مروّف و ژینگه ی ده وروبه ری هه ژماری ده کن، کاتیک هه ست به ئارامی و ئاسووده یی ده کات (حماده، ۱۹۶۵، لا ۲۸). ئه م توژیینه وه یه هه ولئیکه بو ده رخستنی شیواز و گرفته کانی دابه شبوونی پووبه ری سه وزایی له ناوچه ی لیکۆلینه وه له پیگای پیوه ره کانی پلاندانی شارنشینی به ئامانجی گه یشتن به گرفته کانی پووبه ری سه وزایی له ناوچه ی لیکۆلینه وه.

گرنگی لیکۆلینه وه له وه دا ده رده که ویت که بابه تی دابه شبوونی
پووبه ری سه وزایی له شاریکی وه کو سوړان شه نوکه وه ده کات، ئه و شاره ی له لایه که وه گه شه یه کی زور خیرای به خو یه وه بینیه له ماوه ی ۱۰ سالی رابردوودا، له لایه که ی دیکه شه وه بووه ته سه نته ریکی گرنگی راکیشانی گه شتیاران به هو ی هه لکه وته ی جوگرافی شاره که له ناوه راستی ناوچه گه شتوگوزارییه کانی هه ریمی چیایی پاریزگای هه ولیر، له م سوئگه یه وه گرنگی پیدانی پووبه ری سه وزایی شاره که له پووی چه ندیه تی

و چۆنیه تیییه وه پئویستییه کی هه نووکه ییه. بۆ چاره سه ری کۆمه لیک کیشهی ژینگه یی وه ک ژاوه ژاو و به رزبوونه وه ی پله ی گه رمی و پیسبوونی هه وا.

گریمانهی لیکۆلینه وه له م خالانه ی خواره وه سه رچاوه ی گرتووه:-

بچووکی پووبه ری سه وزایی له شاری سۆران به به راورد به پووبه ری بونیاتنراوی شاره که.

بچووکی پووبه ری سه وزایی به به راورد به ژماره ی دانیشتوانی شاره که ئەمه ش بره شای تاکه که سی له پووبه ری سه وزایی که مکر دو وه ته وه.

خرایی شیوازی دابه شبوونی پووبه ره سه وزاییه کان له سه ر ئاستی گه ره که کانی شاره که.

ئامانجی لیکۆلینه وه که بریتییه له ده رخستن و پیشاندانی پووبه ری سه وزایی شاری سۆران و شیکردنه وه یه کی جوگرافیانه بۆ دابه شبوونی جوگرافی پاپک و باخچه گشتییه کانی شاره که و پوونکردنه وه ی بره شای تاکه که س له پووبه ری سه وزایی و به راوردکردنی به ستانداره ناوخوازی و نیوده وه له تیییه کان، بۆ ده ستنیشانکردنی لایه نه باش و خراپه کانی شیوازی دابه شبوونه که و گرنگترین گیروگرفته کانی. و پرا ی دیاریکردنی چهنده ناوچه یه ک بۆ پووبه ری سه وزایی به به کاره یانی سیسته می زانیاریی جوگرافی.

میتۆدی لیکۆلینه وه: لیکۆلینه وه که پشتی به میتۆدی شیکاری به ستووه و پرا ی سوودوه رگرتن له ئامرازه چهنده تیی و ئامارییه کان له ناو

پروگرامی سیستمی زانیارییه جوگرافییه کان و سهردانی مهیدانی و ماسته ریلانی شارهکه.

پلانی لیکولینهوه: بۆ گه‌یشتن به ئامانجه ده‌ستنیشانکراوهکان، تووژینهوهکه دابه‌شی سهر چوار ته‌وه‌ره کراوه که بریتین له ئه‌ده‌بیاتی تووژینهوه، تیایدا ههریه‌ک له چه‌مک و زاراوه‌کان و لیکولینهوه به‌راییه‌کان روونکراونه‌ته‌وه، ته‌وه‌ره‌ی دووهم تاییبه‌ته به هه‌نگاوه‌کانی لیکولینهوه که تیایدا ههریه‌ک له ناوچه‌ی لیکولینهوه و ریکاره‌کانی لیکولینهوه (میتودۆلۆجی) ده‌ستنیشانکراوه، ته‌وه‌ره‌ی سییه‌م تاییبه‌ته دۆخی رووبه‌ری سه‌وزایی له شاری سووران، له‌م ته‌وه‌ره‌یه‌دا ههریه‌ک له پارکی گشتی و باخچه‌ی گه‌ره‌که‌کان و سه‌وزایی نیوان شه‌قامه‌کانی شاره‌که لیکولینهوه‌ی له‌سه‌ر کراوه، ته‌وه‌ره‌ی کو‌تاییش بریتیه‌ی له هه‌لسه‌نگاندنی دۆخی رووبه‌ری سه‌وزایی شاری سووران، تیایدا ههریه‌ک له شی‌وازی دابه‌شبوون و بره‌شی تاکه‌که‌س و ئاسۆی ئاینده‌ی رووبه‌ری سه‌وزایی شاره‌که روونکراوه‌ته‌وه. له کو‌تایی تووژینهوه‌که‌ش ویرای کو‌مه‌لیک ده‌ره‌نجام، ژماره‌یه‌ک پیشنیاز پیشکه‌شکراوه بۆ باشترکردنی دۆخی رووبه‌ری سه‌وزایی له شاره‌که و فه‌راهه‌مکردنی ژینگه‌یه‌کی شارستانی له‌بارتر بۆ هاو‌لاتییان و گه‌شتیارانی شاره‌که.

ته‌وه‌ری یه‌که‌م / ئه‌ده‌بیاتی تووژینهوه (Literature Review)

۱-۱ چه‌مک و زاراوه‌کان:-

پیش‌ئه‌وه‌ی باسی رووبه‌ری سه‌وزایی له شاری سووران و دابه‌شبوونی جوگرافی بکریت به باش ده‌زانداریت باس له چه‌مک و زاراوه به‌کارهاتووه‌کانی ناو لیکولینهوه‌که بکه‌ین وه‌ک سه‌ره‌تایه‌ک بۆ چوونه‌ ناو باسی بابه‌تی لیکولینهوه‌که.

باخچه‌ی گشتی:-

به‌شیوه‌یه‌کی گشتی بریتیه له پانتانییه‌کی سه‌وز که جوره‌ها درخت و دوه‌ن و گول و گزوگیا له‌خوده‌گریت، له نیوانیاندا چند ری‌هویک هه‌یه بۆ هاتوچۆی پیاده‌پۆیان، وی‌رای بوونی چند ناوچه‌یه‌ک بۆ دانیشن و پشوودان، ئه‌و باخچانه له‌ناو گه‌ره‌که‌کان و له‌سه‌ر ریگا سه‌ره‌کیه‌کان یان له‌نزیکیان دروستده‌کرین. (الدلیمی، ۲۰۰۸، لا ۱۹۸) زۆربه‌ی کات ئه‌و که‌سانه سه‌ردانی ئه‌و باخچانه ده‌کهن، که‌ه‌ز به‌که‌شی ئارام و دوورکه‌وتنه‌وه له‌ ژاوه‌ژاوی سه‌نته‌ری شاره‌کان ده‌کهن. باخچه گشتیه‌کان به‌ رووی هه‌موو که‌سی‌کدا کراوه‌ن بۆ ئه‌وه‌ی وه‌ک شوینی پشوودان و هه‌سانه‌وه به‌کاریانبه‌ینن، به‌لام ریگه به‌ هاتوچۆی ئۆتومبیل نادریت ته‌نها بۆ کاری تایبه‌ت نه‌ییت (الرواندزی، ۲۰۱۱، لا ۱۲). زۆربه‌ی کات ئه‌و باخچه گشتیه‌کانه له‌ ریگه‌ی پرۆسه‌ی سه‌ه‌وزکردن (Afforestation) هوه دروستده‌کرین به‌ تایبه‌ت له‌و ژینگانه‌ی که له‌بارن بۆ چاندنی دره‌خته به‌ ته‌مه‌نه‌کان و دروستکردنی دارستانی‌کی ده‌ستکردی بچووک. (LUND, 2014,p3)

پووبه‌ری سه‌وزایی (Green Area or Green Space):-

بریتیه له‌و پووبه‌رانه‌ی که به‌ پۆشه‌ری پووه‌کی داپۆشراون و که‌وتوونه‌ته‌ ناو شاره‌کان، (پشتیوان و هاوه‌لانی، ۲۰۱۶، لا ۶۳) ئه‌مه‌ش به‌شیکی گرنگن له‌ به‌کاره‌ینانی زه‌ویی شارستانی بۆ مه‌به‌ستی هه‌سانه‌وه و چیژگوزاری، چونکه‌ یه‌کیکه له‌ توانسته گرنگه‌کانی پیشکه‌شکردنی خزمه‌تگوزاری به‌ هاو‌لاتییان له‌ هه‌موو شاره‌کان (النقشبندی، ۲۰۱۰، لا ۶)، پووبه‌ره سه‌وزاییه‌کانی ده‌کری پووبه‌ری ده‌ستکرد یان سروشتی بن و له‌ نزیک سه‌نته‌ری شاره‌کان هه‌لکه‌وتوون، وی‌رای گرنگیه‌کانی پووبه‌ری سه‌وزایی، به‌لام به‌کاره‌ینانی زه‌وی له‌ سه‌نته‌ری شاره‌کان خیراتر له‌

پووبەرى سەوزايى گەشەدەكەن، بە تايىبەت لە ولاتە تازە گەشەسەندووەكان (Post, 2016,p2).

پووبەرە سەوزايىەكانى شار بە چەندىن شيۆه پۆلینكراون لەسەر ئاستى ناوخۆيى و نيۆدەولەتى، لەو سۆنگەيەى باسەكە لەلايەك تايبەتە بە سەنتەرى شارى سۆران و لەلايەكى ديكەش هەموو جۆرەكانى پۆلینكارىيەكەى تىدايە، بە باش دەزاندرىت تەنها پۆلینكردى وەزارەتى شارەوانى و گەشتوگوزارى هەريىمى كوردستان بخريتەپوو، كە بەم شيۆهيهى خوارەوه پۆلینكراوە.

خشتەى ژمارە (١) پۆلینكردى پووبەرى سەوزايى سەنتەرى
شارەكان

ژ	جۆرى پووبەرى سەوزايى	تايبەتمەندى پووبەرى سەوزايىەكان
1	باخچەى گەورە (park)	پووبەرەكەى لە 50000 م ² زياترە
2	باخچەى بچووك	پووبەرەكەى لە 50000 م ² كەمترە
3	سەوزايى نيوان شەقامەكان	سەوزايى نيوان شەقامە سەرەكىيەكان دەگرىتەوه

پووبەرى سەوزايى شار (Urban green spaces UGS) بە گرنگترىن توخم دادەندريت لە پلاننان و ديزانى شار (ThiLoi, 2015,p78) ئەم بنەمايە چەندىن گرنگى ژينگەيى بۆ شارەكان هەيه، بە جۆرىك بە سىيەكانى شار دەناسرى و هەواى پاك زياد دەكات و كاريگەرى ئەرىنى لەسەر خۆشكردى ئاووھەوا دەبيت. ھاوكات كاريگەرى پيسبوونى بينين (vesual pollution) و پيسبوونى بيستن (Noise pollution) كەمدەكاتەوه و كاريگەيىكەى تەنها لە بەخشىنى ديمەنى جوان بە شارەكان كورتناكرىتەوه. (الديراوى، ٢٠١٣، لا ٥٦٤). وىراى سوودە ژينگەيىكەى چەندىن سوودى ئابوورى و كۆمەلايەتى و

پەرۋەردەبىي ھەيە بە جۆرىك دەرفەتى كار بۇ دانىشتوانى خۇجىيى
شارەكان دەپەخسىيەت و داھات زىاد دەكات و شوپنە سروسىتى و
مروپپە ناوازەكان دەپارىزىت (النقشبندى، ۲۰۱۱، لا، ۸).

لە بواری پەرۋەردەبىيەۋە زۆربوونى پووبەرى سەوزابى لە
شارەكان كلتورى پاراستنى ژىنگە لای ھاۋلاتيان زىاد دەكات و ھاوكات
زەمىنەبەكى لەبار دەپەخسىيەت بۇ گەشتى زانستى قوتابىيانى قۇناغەكانى
سەرەتايى و گەشەكردنى دوو جۆرى تايبەت لە گەشتوگوزار كە بە
گەشتوگوزارى ژىنگەبىي (Ecotourism) و گەشتوگوزارى پىشەنگەكان
(Vanguard tourism) دەناسرىن.

خۇشگوزارى (چىژگوزارى) (Recreation) :- برىتپپە لەو چالاكپانەبى
كە لە كاتى بەتال ئەنجامدەدرىن، ئەمەش ژمارەبەكى زۆر چالاكى
دەگرپتەۋە ھەندىكپان چالاكى ۋەرزشىن و ھەندىكپان چالاكى
ھەسانەۋەبى دەروونىن (westcott,2015,p100). ئەم چالاكپانەبى
ئىستا مۆركىكى ئابوورى ۋەرگرتوۋە و بەگوپرەبى ئامارەكان سالانە ۴۰۰
ملىار دۆلار داھات لەو بواردە تۆمار كراۋە و بە ملىۇنان ھەلى كارى
پەخساندوۋە (Goeldner & Brent, 2011, p180). خواست لەسەر
ئەنجامدانى ئەم جۆرە چالاكپپە بە تايبەت لە شارەكاندا بەردەوام لە
زىادبوونداپە، چونكە مرؤف دواى ئەنجامدانى كار و ماندووبوونى پوژانە
پىۋىستى بە پشوودان بە جەستە و دەروون ھەبە، سەبارەت بە
دانىشتوانى شارەكان پشوودانپى پوژانە زىاتر لە باخچە و پووبەرە
سەوزابىبەكان دەبىت. خۇشگوزەرانى وپراى سوودە جەستەبى و
دەروونپپەكان كاردەكاتە سەر كپرانەۋەبى ھىزى ھزرى و وزەبى
لەدەستچوۋ بەھۆبى ماندووبوونى كار و لە دەست ھىزى بىركردنەۋە،
ھاوكات فاكترىكە بۇ ھوشياركردنەۋەبى دانىشتوان لە چۆنبەتبى

به کارهیتانی کاتی به تال بویه هندی جار به چالاکیی کاتی به تال
 دهناسریت. (Gulam,2016, p158).

۱-۲ لیکوئینه وه به راییه کان (الدراسات السابقة)

زوری توئینه وه کان له سهر پووبه ره سه وزاییه کان به لگن له سهر
 گرنگیی پووبه ری سه وزایی جا وهک پیشکه شکردنی خزمه تگوزاری بی به
 شارنشینان یان به شیک بیت له سیاسه تی پاراستنی ژینگه ی شار که
 له لایه ن پلانداپر ژه رانه وه داده ندریت، که به هوی جه نجالی دانیشتون و
 چالاکییه کانی مرؤفه وه نه گهری پیسبوونی هه واکه ی زیاتره به راورد
 به ناوچه کانی دهره وه ی شاره کان.

به شیک له و توئینه وانه ی له سهر پووبه ری سه وزایی کراون
 جه ختیان کردووته سه ر دابه شیوونی پووبه ری سه وزایی شاره کان و
 ده ستیشانکردنی گرنگترین ئه و گرفت و که مکورتییانه ی له نه نجامی
 دابه شیوونه که دروست بوون و چۆنیه تی چاره سه رکردن و دووباره
 ریکخشتنه وه ی پووبه ری سه وزاییان کردووته ئامانج، له پیناو
 پیشکه شکردنی خزمه تگوزاری به زورترین ژماره ی دانیشتوانی شاره کان
 وهک (المصری، ۲۰۱۱، و حسن، ۲۰۱۲ و الدیراوی، ۲۰۱۳، و Mackenzie،
 و محمد و هاوه لانی، ۲۰۱۶، و هاوه لانی، ۲۰۱۸).

به شیکی دیکه ی توئیره ران له پال لیکوئینه وه له دابه شیوونی پووبه ری
 سه وزایی شاره کان شیکردنه وه ی جوگرافییان بو زیادبوونی پووبه ری
 سه وزایی و توانستی پرکردنه وه ی پیداویستییه کانی دانیشتون ئه انجامداوه،
 له رینگای به کارهیتانی تهکنیکه کانی (GIS) به و ئامانجه ی هه ر گهره کیک
 یان هه ر تاکیک له شاره که بره شی چهنده ی له پووبه ری سه وزایی
 به رده که ویت و دواتر به رواردیان کردووه به پیوه ره لوکالی و

جیهانییه‌کان بو دهرکه‌وتنی گرفت و به‌ربه‌سته‌کانی پرکردنه‌وهی ئه‌و جوړه خزمه‌تگوزارییه له سه‌نته‌ری شاره‌کان وهک لیکولینه‌وه‌کانی (الأنباری و هاوه‌لانی ۲۰۱۰، النقشبندی، ۲۰۱۱، و الرواندزی، ۲۰۱۲، Thiloi و هاوه‌لانی، ۲۰۱۵).

به‌شیکي دیکه‌ی توپژهران جه‌ختیان کردووه‌ته سه‌ر گرنگیی ژینگه‌ی پووبه‌ری سه‌وزایی له شاره‌کان لیکولینه‌وه‌کانیان زیاتر به‌ئاراسته‌ی کاریگه‌رییه ژینگه‌ییه‌کانی پووبه‌ری سه‌وزاییدا رویشتووه، له‌و روانگه‌یه‌ی بوونی پووبه‌ری سه‌وزایی له سه‌نته‌ری شاره‌کان کاریگه‌رییه‌کانی پیسبوونی هه‌وا، (به‌ه‌موو شیوه‌کانییه‌وه)، که‌متر ده‌کاته‌وه و کارده‌کاته سه‌ر خوشت‌کردنی ئاووه‌ه‌وای شاره‌کان و گازه ژه‌ه‌راوییه‌کان له‌ناو ده‌بات، هاوکات به‌فاکته‌ریکی گرنگ داده‌ندریت بو‌راکیشانی گه‌شتیاران و زیادبوونی چالاکیه‌گه‌شتوگوزارییه‌کان، له‌وانه، (طه، ۲۰۰۹، و العبايجی، ۲۰۱۰، ROSTAMI و هاوه‌لانی، ۲۰۱۳، J. Nowak و هاوه‌لانی، ۲۰۱۴).

سه‌بارت به‌توپیژینه‌وه‌که‌ی ئیمه‌که له‌سه‌ر پووبه‌ری سه‌وزاییه له‌شاری سووران به‌چهند تاییه‌تمه‌ندییه‌ک له‌توپیژینه‌وه‌کانی دیکه جیاده‌کریته‌وه، له‌لایه‌که‌وه له‌سه‌ر شاریکه‌که له‌پووی پووبه‌ره‌وه زور به‌خیرایی گه‌شه‌ده‌کات به‌جوړیک ته‌نها له‌نیوان سالانی (۲۰۰۱-۲۰۱۳) پووبه‌ره‌که‌ی سن هینده‌ی خو‌ی زیادیکردووه (الرواندزی و هه‌ناره‌یی، ۲۰۱۴، لا ۱۴۴)، که‌چی زیادبوونی پووبه‌ی سه‌وزایی له‌شاره‌که گه‌شه‌ی نه‌کردووه، به‌مه‌ش که‌لینیکی گه‌وره له‌دابینکردنی ئه‌و خومه‌تگوزارییه دروستبووه، له‌لایه‌کی دیکه‌وه شاری سووران به‌سه‌نته‌ری ناوچه گه‌شتوگوزارییه‌کانی چوار‌قه‌زای ده‌قه‌ری شاخاوی داده‌ندریت که‌قه‌زاکانی (پواندز و سووران و چومان و می‌رگه‌سوورن، ئه‌مه‌ش لیکولینه‌وه له‌پووبه‌ری سه‌وزایی شاره‌که پیویستتر ده‌کات، بو‌یه له‌م توپیژینه‌وه‌یه

ویژگی‌های شیکردنه‌وهی دابه‌شیوونی دۆخی پروبهری سه‌وزایی له شاری سۆران و پراکتیککردنی شیکردنه‌وهی زۆنی کاریگهر (buffer zone analyses)، بره‌شی هه‌رتاکیک له پروبهری سه‌وزایی شاره‌که پروونکراوه‌ته‌وه و هاوکات شیکردنه‌وه‌یه‌کی جوگرافی بۆ پروبهری سه‌وزایی شاره‌که کراوه، به‌پیتی ماسته‌ریلانی سالی (۲۰۲۰).

ته‌وه‌ری دووه‌م / هه‌نگاوه‌کانی توێژینه‌وه:-

۲-۱ / ناوچه‌ی لیکۆلینه‌وه (Study Area)

شاری سۆران به‌شی باکووری رۆژه‌ه‌لاتی پارێزگای هه‌ولێر به دووری ۱۱۰ کم له سه‌نته‌ری شاری هه‌ولێر دووره و سه‌نته‌ری قه‌زاکه‌یه. ئەم شاره له‌سه‌ر ده‌شتی دینا هه‌لکه‌وتوو و پروبهره‌که‌ی نزیکه‌ی (۴۱) کم^۲. له پووی شوینی ئەسترونومییه‌وه که‌وتوو نیوان هه‌ردوو بازنه‌ی پانی (°۳۶,۳۷-۲۷) و (°۳۶,۴۲-۲۳) و هیلێ درێژی (°۴۴,۲۸-۳۲) و (°۴۴,۳۴-۸۱) وه‌ک له نه‌خشه‌ی ژماره‌(1) ده‌رده‌که‌ویت.

به‌گوێره‌ی دواين داتا ژماره‌ی دانیش‌توانی شاره‌که ده‌گاته (۱۳۷۷۴۹) که‌س و به‌سه‌ر ۳۹ گه‌ره‌کی شاره‌که دابه‌شیوون (شاره‌وانیی سۆران، ۲۰۱۸). ناوه‌ندی به‌رزیی شاره‌که ده‌گاته ۷۰۰ مه‌تر له ئاستی پووی ده‌ریاوه و له‌سه‌ر رێگای نیوده‌وله‌تی هاملتون هه‌لکه‌وتوو به‌مه‌ش هه‌ولێری پایته‌خت به سنووری نیوده‌وله‌تی ئێران ده‌به‌ستیته‌وه.

نه‌خشه‌ی ژماره (۱) شوینی جوگرافی سوړان سه‌بارهت به پاريزگای
هه‌ولير و هه‌ريمی کوردستان



سه‌رچاوه: ئاماده‌کراوه به پشت به‌ستن به: الرواندزی و هه‌ناره‌یی،
۲۰۱۴.

۲-۲/ ریکاره‌کانی لیکۆلینه‌وه (Methodology):

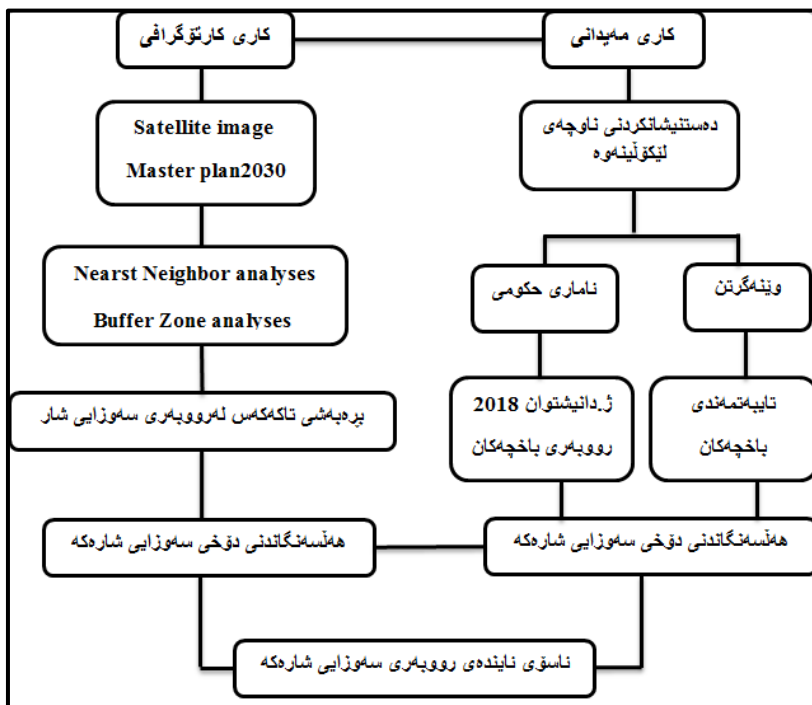
ریکاره‌کانی ئهم توێژینه‌وه‌یه له‌سه‌ر دوو ئاراسته‌ کاری له‌سه‌ر
کراوه، له‌پاڵ کاری کتیبخانه‌یی کاری مه‌یدانیشی له‌گه‌ڵ ئه‌نجامدراوه،
هه‌نگاوه‌کانی توێژینه‌وه‌که به‌م شیوه‌یه‌ی خواره‌وه‌یه:

۱. له‌میان‌ه‌ی کاری مه‌یدانی ناوچه‌ی لیکۆلینه‌وه ده‌ستنیشانکراوه که
سه‌نته‌ری شاری سوړانه، له‌ دوو ئاراسته‌وه کاری له‌سه‌ر کراوه،

ئاراستەى يەكەم برىتییە لە وینەگرتن و گەرانیكى مەیدانى بۆ
پووبەرە سەوزاییەکانى شارى سۆران، بە مەبەستى دەرخستنى
تایبەتمەندییەکانى پووبەرى سەوزایی شارەكە، ئەم هەنگاوش لە
پیناوە گەشتن بە هەلسەنگاندنیکى وردى دۇخى پووبەرى سەوزایی
شارەكە ئەنجامدراوە.

۲. ئاراستەى دووهمى كارى مەیدانى كۆکردنەوهى داتا و ئامارى
فەرمییه لە دامودەزگا میرییهكان، كە خۆى دەبینیتەوه لە داتای
تایبەت بە ژمارەى دانىشتوان لەسەر ئاستى هەموو گەرەكەكانى
شارى سۆران بۆ سالى (۲۰۱۸) و پووبەرى سەوزایی باخچەكانى
شارەكە بە مەبەستى بەراوردکردنى پووبەرى سەوزایی بە ژمارەى
دانىشتوانى شارەكە و دەرخستنى برپەشى هەر تاكێك لە پووبەرى
سەوزایی و هەلسەنگاندنیکى جوگرافییانەى دابەشبوونى پووبەرە
سەوزاییەكان و ئاستى پيوستى دانىشتوانى گەرەكانى شارەكە.

شیوهی ژماره (۱) هیلکاری ریکارهکانی توژیینهوه



۱. لە کارى کارتوگرافى لىكۆلئىنەوهكەدا بەشیوهیهکی سەرەکی پشت بە وئىنەى ئاسمانى و ماستەرپلانى سالى ۲۰۳۰ بەستراوه، ئەویش لە رینگای شىکردنەوهیهکی کارتوگرافىيانە، بە جۆرىک بە پشتبەستنى شىکاری (analyses Nearst Neighbor) تايپەتمەندى باخچەكان و رىكخستنى شوئىنى و ديارىکردنى شیوازی دابەشبوونى باخچەکانى شارى سۆران خراوتهروو.

۲. لە بەشیکی دیکەى کارى کارتوگرافىدا توانستى دابەشبوونى رووبەى سەوزايى شارەكە شىکراوتهوه، ئەمەش لە رینگەى بەکارهێنانى شىکردنەوهى زۆنى کاریگەر (Buffer Zone)

analyses) له پروگرامی (arcgis10.5)، به مه به سستی شیکردنه وه یه کی شوینجیی سنووری کاریگه ری پووبه ره سه وزاییه کانی شاره که و بهرواردکردنی به و پیوه رانه ی له و بواره دا به کار دیت بو دیاریکردنی نه و سنووره ی ده که ویته ژیر کاریگه ری باخچه کان و نه و پووپیه وه ی که ها ولاتیان پیویستیانه بو سوودوه رگرتن له پووبه ره سه وزاییه کان.

۲. ههنگای کۆتایی توژیینه وه که به ستنه وه ی ههردوو کاری مهیدانی و کتیبخانه ییه بو گه یشتن به هه لسه نگاندنی دۆخی ئیستای پووبه ری سه وزایی له شاره که توانستی نه و پووبه ره بو پیشکه شکردنی خزمه تگوزاری خۆشگوزهرانی به دانیشتوان، ویرای دهرخستی ئاسوی ئاینده ی پووبه ری سه وزایی شاره که و ئاستی پیداویستی پووبه ری سه وزایی له داهاتودا.

تهوه ره ی سییه م/ دۆخی پووبه ری سه وزایی شاری سۆران

۳-۱ / پارک و باخچه گشتیه کان:

پارک و باخچه گشتیه کان چه ند پووبه ریکی سه وزایی له سه نته ری شاری سۆران له چه ند قوناغیکی جیاواز دروستکراون بو پیشکه شکردنی خزمه تگوزاری به ها ولاتیان. پارکی گولان و (۷) باخچه ی گشتین که له گه ره که کانی شاره که دابه شبوون، به چه ند جوړیکی تایبه ت له دار و نه مام سه وزکراون. نه و دار و نه مامانه ی له و پووبه ره سه وزاییه چینه دراون بریتین له (دارچنار، نه مامی عه قاقی و ناروه ند، سنوبه ر، سپیندار، توو، رولک، ویرای گوله کانی شمشاد، گوله زهره د، واشنتون و لاولاو و چه ند جوړیکی دیکه ش، جوړی چیمه نه که ش به رمودایه (شاره وانیه سۆران، ۲۰۱۸). له خواره وه باسی به شیک له باخچه کان ده که ی.

۱- پارکی گولان:- ئەم پارکە کەوتوووەتە سنووری پوژھەلاتی شاری سۆران، لە ساڵی (۲۰۰۸) دروستکراوە، بەراورد بە باخچەکانی دیکەى شار پووبەریکی فراوانی ھەیه کە دەگاتە (۴۳) ھەزار مەتر چوارگۆشە، بەمەش نزیکەى نیوھى پووبەرى سەوزایی باخچەکانی لە شارەکەدا پینکدەھینیت. دانیشتوانی شارەکە و گەشتیاران بۆ بەسەبردنی کاتی بەتال و خوڤگوزەرانى سەردانى دەکەن بەتایبەت لە پوژانى پشوو، ویرای ئەوھش بۆ بۆنە کۆمەلایەتیبەکان و قوتابیانی زانکۆ و پەیمانگاكانی دەفەرەكەش لە ئاھەنگى دەرچوونیان بەکار دەھینریت. داھات و بەریوەبردنی پارکی گولان بۆ کەرتى تايبەتە (چاوپیکەوتن، ۲۰۱۸). وینەى ژمارە (۱).

ب- باخچەى شار: ئەم باخچەیه دەکەویتە سەنتەرى شاری سۆران لە گەرەکی نەورۆز پووبەرەکەى (۲۰۲۰م)، بەشیکى زۆرى ئەو کەسانەى بازار دەکەن ئەم باخچەیه بۆ پشوودان بەکار دەھینن. ویرای بوونی چەند ئامیزیک بۆ وەرزشکردن لە باخچەکەدا.

وینەى ژماره (۱) پارکی گولان و باخچهی شار



پ- باخچهی شۆرش : ئەم باخچهیە دەکەوتتە گەرەکی شۆرش لە بەشی باکووری پۆژئاوای شاری سۆران، پووبەرەکەى (۵۱۵۰)م^۲، (شارەوانی، ۲۰۱۸) لەگەڵ ئەوەی پووبەری لە باخچهکانی هەریم و شار گەورەترە کەچی بۆهۆی فەرامۆشکردن و کەمی خزمەتگوزارییەوه کەمتر خەلک پووی تیندەکەن و بەشیک لە یارییەکانی تیکچوون و وەک پنیویست خزمەتی نەمام و چیمەنەکە نەکراوه.

وینەى ژمارە (۲) نمونەى باخچەى گەرەكەكان

باخچەى گەرەكەكى ھەریم



باخچەى گەرەكەكى شۆرش



ت- باخچەى ھەریم : ئەو باخچە دەكەوئیتە گەرەكەكى ھەریم لە باكوورى رۆژھەلاتى شارى سۆران پووبەرى (۲۰۰۵م) لە سالى ۲۰۰۵ - ۲۰۰۶ دروستكراوه (شارەوانى، ۲۰۱۸)، دروستكردنى تەنھا بۆ مەبەستى ھەسانەوى خەلكى گەرەكەكەيە بەھۆى بچووكى پووبەرەكەى بەراود بە باخچەكانى دىكە. وینەى ژمارە (۲).

۲-۳ / سەوزایى نیوان شەقامەكان:-

سەوزایى نیوان شەقامەكان ئەو پووبەرە سەوزایانە دەگریتەوھە كە كەوتوونەتە نیوان دوسایدی شەقامە سەرەكیەكان و شۆستەى شەقامە لاوەكیەكان، ئەمانەش بە پووبەرى سەوزایى ھەژمار دەكرین، چونكە كارىگەرى ژینگەبیان لەسەر خۆشكردنى كەشووھەواى شار ھەیە، ویرای ھەلمژینی ئەو گازە ژەھراویانەى كە لە ئۆتۆمبیلەكانەوھ دەردەچن.

خشتهی ژماره (۲) پووبه‌ری سه‌وزایی له نیوان شه‌قامه‌کانی سۆران

ژ	ناوی شه‌قام	دریژی/م	پانی/م	پووبه‌ری سه‌وزایی/م ²
1	شه‌قامی زارگه‌لی	8500	4	34000
2	شه‌قامی بارزانی	4300	4	17200
3	شه‌قامی کاوه	2200	3	6600
4	دووسایدی جون‌دیان	4500	4	18000
5	دووسایدی باپشتیان	2000	3	6000
6	دووسایدی ره‌واندز	730	3	2190
7	دووسایدی دیانا	850	3	2550
8	دووسایدی دیلزیان	3300	3	9900
9	دووسایدی قه‌سابان	631	2.5	1577.5
10	شه‌قامی شاره‌وانی	250	1.5	375
11	کۆی گشتی	27261	31	98392.5

سه‌رچاوه: شاره‌وانیی سۆران، پلاندانان و باخچه‌کان، ۲۰۱۸ و کاری مه‌یدانی توێژه‌ران.

له خشتهی پووبه‌ری سه‌وزایی نیوان شه‌قامه‌کان، ئەم تییینیانه ده‌خه‌ینه‌روو:

- كۆي گىشتى پووبەرى سەوزايى نىوان شەقامەكان لە شارى سۆران نزيكه له ۱۰۰ هەزار مەتر چوارگۆشه، بەمەش پووبەرى سەوزايى نىوان شەقامەكانى شارەكه زياتره له دووهيندهى پاركى گولان كه گەورەترين پاركى شارەكەيە.

- شەقامەكان لە پووي بووني پووبەرى سەوزاييهوه جياوازن هۆكارى ئەو جياوازييهش دەگەرپیتەوه بو دريژى شەقامەكان، ئەو شەقامە سەرەككيانهى دريژى و پانييهكهيان زياتره پووبەرى سەوزاييان گەورەتره و زۆربهشيان دووسايد و شەقامە سەرەككيهكانى شارن.

- شەقامى زارگەلى كه دەروازهيهكى گرنگى شارەكەيه خاوهن زۆرترين پووبەرى سەوزاييه بەراورد بە هەموو شەقامەكانى ديكه، جوورى چيمەنهكهى بريتييه له ليكستروم و دارەكانيشى سنوبەر و ناروهند و عەقاقى و چنارن (شارهوانى سۆران، ۲۰۱۸).

نەخشەى ژمارە (۲) پووبەرى سەوزايى نيوان شەقامەکانى شارى سۆران



- ھەرىكە لە شەقامەکانى جوندیان و بارزانى لە پلەى دووھەم و سێھەمەن لە پووبەرى سەوزايى و شەقامى شارەوانیش بەھۆى كورتى و تەسكى دوورگەى نيوان رینگاکە پلەى كۆتايى ئەو پریزبەندییەى وەرگرتووھ. (پانۆرامای پووبەرى سەوزايى سۆران)

پانۆرامای ږووبه‌ری سه‌وزایی نیوان شه‌قامه‌کانی سوړان



ته وه ره ی چواره م / هه لسه نگان دنی دۆخی روه به ری سه وزایی له شاری
سۆران

۴-۱ شیکردنه وه ی روه به ری و ژماره یی بۆ روه به ری سه وزایی له شاری
سۆران

پلانداری ژهرانی شار گرنگییه کی زۆر روه به ری سه وزایی شاره کان
ده دهن به جوریک وهک به شیکی دانه براو له پرۆسه ی پلاندانان سهیری
ده کهن. هه ره له سالی ۱۸۰۰ هوه کاتیک (هاوسمان) باسی له
ریکخته وه ی روه به ری سه وزایی شاری پارسی کرد (حوسین،
۲۰۱۰، ۳۲۲) تا ئیستا رۆژ دوی رۆژ ئه و بابه ته بایه خی زیاتری پی
ده دریت و پلانداری ژهرانی شار ریژه ی جیاواز بۆ بوونی سه وزایی له ناو
شاره کان پیشنیاز ده کهن. ئاماره کان ده ریانه ستووه بره شی تاک له
روه به ری سه وزایی شار له کانییرا (۷۰ م)، له واشنتۆن (۶۶ م)، له له دهن
(۳۰ م)، له ئەمستردام (۲۶ م)، له کۆبنهاگن (۱۹ م) له شاری به غداد
(۳.۴ م) ی له روه به ری سه وزایی به رده که ویت (الهیتی، ۱۹۸۲، ۵۷).

ده باره ی ریژه ی روه به ری سه وزایی له روه به ری گشتیی شار
ریکخرای نه ته وه یه کگرتووه کان ئاماژه به وه ده کات، پیویسته ۲۵% ی
روه به ری شاره نوئییه کان بۆ ناوچه ی خۆشگوزهرانی و باخچه کان
ته رخان بکریت، به پیی پیوه ری عیراقیش ۱۵% ی بۆ داندراوه (محمد و
هاوه لانی، ۲۰۱۶، ۱۷۷).

ده باره ی روه به ری سه وزایی شاری سۆران وهک له نه خشه ی
ژماره (۳) و پاشکۆی ژماره (۱) ده رده که ویت ده کریت ئەم ئەنجامانه
بخه یه روه:-

– له كۆى ۳۹ گەرپهكى شارى سۆران تهنه ۹ گەرپهك باخچه و پووبهرى تاييه تى سهوزايان ههيه، بهمهش تهنه (۲۳%)ى گهرپهكانى شارى سۆران خاوهنى پووبهرى سهوزايى تاييه ت به خويانن.

– ويپاي كه مى ژمارهى باخچهكان، ژمارهى دانىشتوانى گهرپهكان بهپيوهر وهرنهگيراوه بۆ پووبهرى سهوزايى، بۆ نمونه گهرپهكى سهروهزان كه ژمارهى دانىشتوانى له ۳ ههزار كهس زياتره تهنه ۱۵۰۰ م^۲ پووبهرى سهوزايى ههيه، كهچى گهرپهكى ئه ليلول كه ژمارهى دانىشتوانهكهى تهنه ۱۰۴۸ كهسه ۶ ههزار متر دووجا پووبهرى سهوزايى ههيه.

خشتهى ژماره (۳) پيژهى پووبهرى سهوزايى له پووبهرى بونىادنراوى شار

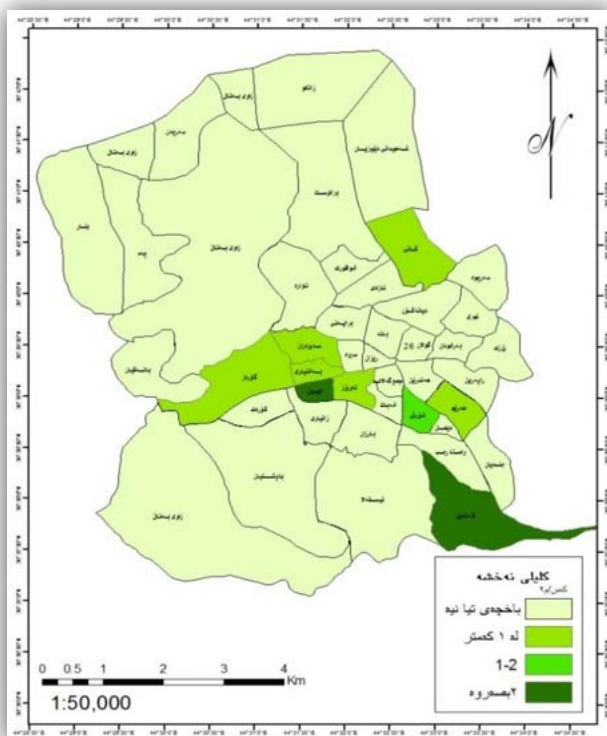
جۆرى سهوزايى	پووبه م ²	%ى پووبهرى شار
باخچهكان	102670	0.25
سهوزايى نيوان شهقامهكان	98392.5	0.24
كۆى گشتى	201062.5	0.5

ئامادهكراوه به پشتبهستن به پاشكۆى ژماره (۱)

– لهسه ر ئاستى شارهكه تهنه يهك پاركى گهوره ههيه لهگه ل ئه وهى بهپيى ستانداردهكان پيويسته هه ر ۴۰ ههزار كهس له دانىشتوانى شارهكان پاركيكيان به پووبهرى ۱۶۱ دۆنم ههبيت (ابو صبحه، ۲۰۰۳، لا ۲۶۴)، بۆ ئه وهى بهلايهنى كه مه وه هه ر تاكيك ۱۰ م^۲ له پووبهرى سهوزايى بهربكه ويته.

- برپه‌شی تاکه‌کس له پووبه‌ری سه‌وزایی گه‌په‌کی ئه‌یلول پله‌ی یه‌که‌می وه‌رگرتووه‌ هه‌ر تاکیک ۵.۷ مه‌تر دووجار پووبه‌ری سه‌وزایی به‌رده‌که‌ویت، هاوکات له گه‌په‌کی هه‌ریم هه‌ر تاکیک ته‌نها ۳۷ سم^۲ پووبه‌ری سه‌وزایی به‌رده‌که‌ویت.
- تیکرای برپه‌شی تاکه‌کس له‌سه‌ر ئاستی شاره‌که ته‌نها ۷۴ سم^۲ به‌پیی دابه‌شکردنی پووبه‌ری سه‌وزایی به‌سه‌ر کۆی ژماره‌ی دانیشتوانی شاره‌که.

نەخشەى ژمارە (۳) بربەشى تاکەكەس لە ڤووبەرى سەوزایی شارى سۆران



سەرچاوه/ کارى توێژەران به بهکارهێنانی بهرنامهى ArcGis 10.5

- سەرەرای بچووکی پارکی گولان بهراورد به ژمارهى دانیشتوانى شارەکه که چی بهتهنها ۸۰%ی کۆی باخچهکانى شارەکه پیکههینیت، ئەمەش کهمى و بچووکی ڤووبەرى سەوزایی ناو گەرەکهکانى شارەکه دەردهخات.

– پووبه‌ری باخچه گشتییه‌کانی شاره‌که له ۱۰۰ هه‌زار مه‌تر دووجا زیاتره، به‌لام به‌راورد به پووبه‌ری شاره‌که زۆر که‌مه به جوړیک ته‌نھا ۰.۲۵% پووبه‌ری گشتی شاری سۆران پیکده‌هیتیت.

– پووبه‌ری بونیادنراوی شاری سۆران ده‌گاته (39744349)م^۲، به‌مه‌ش پووبه‌ری سه‌وزاییه‌که‌ی ته‌نھا ۰.۵% پووبه‌ری شار پیکده‌هیتیت، ئە‌مه‌ش ریژه‌یه‌کی یه‌کجار که‌مه، بۆ شاریکی وه‌کو سۆران، که به‌سه‌نته‌ری ناوچه گه‌شتوگوزارییه‌کانی پاریزگای هه‌ولیر داده‌ندریت.

– وێپای که‌می پووبه‌ری سه‌وزایی پیویسته ئاماژه به‌وه بکریت سۆران که‌وتووته‌ ناوچه‌یه‌کی شاخاوی و خاوه‌ن ئاووه‌ه‌وایه‌کی شیدار و باراناوییه، هاوکات به‌هۆی ده‌وره‌درانی به‌ شاخه‌کان دیارده‌ی شنه‌ی دۆل و شنه‌ی چیا هه‌ستی پیده‌کریت، به‌مه‌ش ریژه‌یه‌کی که‌متری پووبه‌ری سه‌وزایی پیویسته به‌راورد به‌و شارانه‌ی که‌ که‌وتووته‌ ناوچه‌یه‌کی ده‌شتایی و خودان ئاووه‌ه‌وای گه‌رم و نیمچه‌ وشن.

۴-۲/ شیکردنه‌وه‌ی شیوازی دابه‌شبوونی پووبه‌ری سه‌وزایی له شاری سۆران

سیسته‌می زانیارییه‌ جوگرافییه‌کان چه‌ند ریگایه‌کی ئاماریان هه‌یه بۆ شیکردنه‌وه‌ی شوینی، بۆ زانیی شیوازی دابه‌شبوونی دیارده‌کان، ئە‌مه‌ش له‌لایه‌که‌وه ئە‌نجامیکی دروست و ورد ده‌دات و له‌لایه‌کی دیکه‌شه‌وه ئە‌رکی توێژه‌ران ئاسانتر ده‌کات، چونکه پیویستی به‌ هاوکیشه و پیوانه‌کردنی دیارده‌کان نابیت (ابو عیاش، لا ۶۱). بۆ شیکردنه‌وه‌ی شیوازی دابه‌شبوونی باخچه‌کان به‌باش ده‌زاندریت پشت به‌ شیکردنه‌وه‌ی

په یوه نډی در اوسنی (Neighbor Analysis Nearest) بیه ستریت بؤ درکه و تنی تاییه تمه نډی ریکخستنی شوینی و دیار یکردنی شیوازی دابه شبوونی پووبه ری سه وزایی له شاری سوراندا.

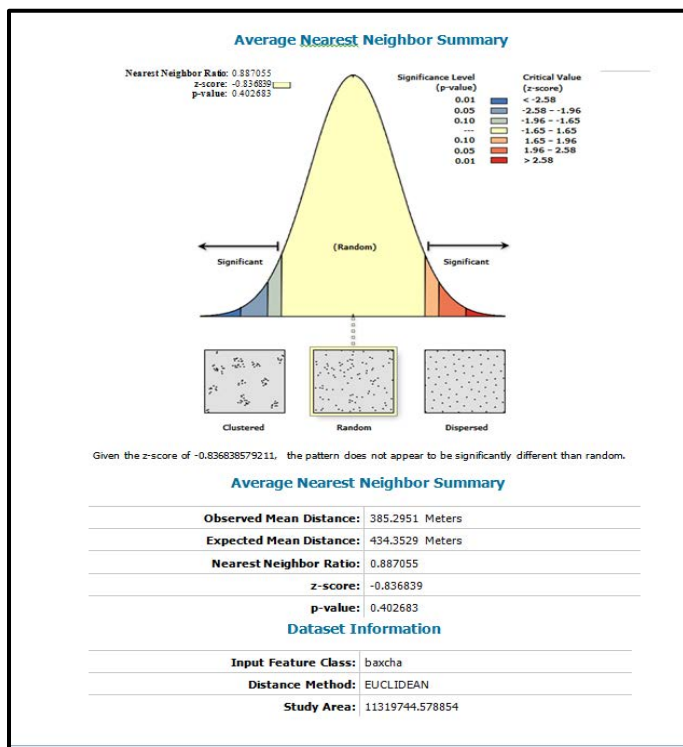
شیکردنه وهی په یوه نډی در اوسنی یارمه تیدره بؤ درخستنی شیوازی دابه شبوونی ریک و هره مه کی نه گهر شیوازه که ریک بوو نه و توژیینه وه که هؤکاره کی ده خاته پوو نه گهر شیوازی کی هره مه کی بوو نه وه درده که ویت که دابه شبوونه که به ریکه وت بوو لیکدانه وهی ئاسان نابیت (عبدالله و حسن، ۲۰۰۸، لا ۱۰۴). به لکو ده بیت پشت به چه نډین فاکته ری دیکه بیه ستریت بؤ شیکردنه وهی نه و شیوازه ی دابه شبوونه. له شیوه ی ژماره (۲) که تاییه ته به شیکردنه وهی په یوه نډی در اوسنی درده که ویت:

(۱) به های (Z score) ی باخچه گشتییه کان ده گاته (-0.83) که ده که ویته دره وهی زونی شلوق (-۲.۵۸) و (+۲.۵۸) به مه ش ده که ویته نه و ناوچه یه ی که گرمانه ی نه بوون قبول نه کریت (رفض فرضیه العدم) و گرمانه ی جیگیر قبول بکریت (قبول الفرضیه البدیلة). نه مه ش مانای دابه شبوونی پووبه ری سه وزایی شاره که یه به شیوه یه کی هره مه کی هؤکاره که شی بؤ دابه شبوونکی به ریکه وت و بی پلان ده که ریته وه.

(۲) به های ریژه ی په یوه نډی در اوسنی Nearest Neighbor (Analysis Ratio) باخچه گشتییه کانی شاری سوران گیشتووه ته (۰.۸۸۷) هره وه ها به های (p-value) ده گاته (۰.۴) نه م به هایه ش نه وه ده سه لمینیت که دابه شبوونی پووبه ری سه وزایی و باخچه کانی شاره که به شیوه یه کی په رشوبلاوی ناریک دابه شبوون، زوربه ی باخچه کان که وتوونه ته گهره که کونه کان و گهره که نوییه کان و نه وانیه ی ده وروبه ری

سەنتەرى شار بى بەشن لە ڤووبەرى سەوزاىى و كەمى ئەم جۆره خزمەتگوزارىيە.

شيوەى ژمارە (۲): شىكردنەوہى ڤەيوەندىى دراوسىيى Nearest Neighbor Analysis (Neighbor Analysis) بۆ ڤووبەرى سەوزاىى شارى سۆران



كارى تويزەران بە بەكارهينانى ڤرۆگرامى arcgis10.5 و بە پشتبەستن بە داتاكانى ليكۆلینەوہى مەيدانى و ماستەرپلانى شارى سۆران بۆ سالى ۲۰۱۸.

۴-۳/ توانستی دابه‌شبوون و ئاسۆی ئایندهی پووبه‌ری سه‌وزایی له شارى سۆران

مه‌به‌ست له توانستی دابه‌شبوون ده‌رخستنی توانای کرداریی گه‌یشتنه به پووبه‌ره‌کانی سه‌وزایی له‌لایه‌ن دانیش‌توانه‌وه، ئەمه‌ش گرنگییه‌کی زۆری هه‌یه، چونکه ئەگه‌ر شیوازی دابه‌شبوون گونجاو بیت به‌که‌مترین کات و ئەه‌رک دانیش‌توان ده‌گه‌نه پووبه‌ره سه‌وزاییه‌کان پێچه‌وانه‌ی ئەم بۆ‌چوونه‌ش راسته. بۆ مه‌به‌ستی دیاریکردنی توانستی دابه‌شبوونی باخچه گشتییه‌کانی شاره‌که شیکردنه‌وه‌ی زۆنی کاریگه‌ری (buffer zone analyse) به‌کاره‌یتاوه، ئەم شیکردنه‌وه‌یه‌ش له ریگا پینش‌که‌وتوو‌ه‌کانی شیکردنه‌وه‌ی شوینجی سیسته‌می زانیاری جوگرافیه‌کان داده‌نریت له‌ژیر (analyse tool) پۆلینکراوه له‌ناو ئامرازه‌کانی (proximity) له پروگرامی arcgis10.5 .

ئەم جووره شیکردنه‌وه‌یه بۆ مه‌به‌ستی دیاریکردنی سنووری کاریگه‌ر له ده‌وری توخمه دیاره‌کانی وه‌ک (خال و هیل و پووبه‌ر) به‌پێی دوورییه‌کی دیاریکراو، بازنه له ده‌وری توخمه‌کاندا دروست ده‌کات که ده‌که‌وێته سنووری دیاره‌یه‌کی جوگرافی به دوورییه‌کی دیاریکراو (الکبسی و الفلاحی، ۲۰۱۰، لا ۲۱). بۆ دیاریکردنی سنووری ئەم کاریگه‌رییه پشت به پێوه‌ری عێراقی ده‌به‌ستین که ۸۰۰ مه‌تری دیاریکردوو به‌ گه‌یشتنی هاو‌لاتییان به‌ پیاده بۆ باخچه گشتییه‌کان (وه‌زاره‌تی ئاوه‌دانکردنه‌وه، ۲۰۱۰، لا ۳۴) له‌سه‌ر ئەو بنچینه‌یه زۆنی کاریگه‌ری پووبه‌ری باخچه گشتییه‌کانی شارى سۆران وه‌ک له نه‌خشه‌ی ژماره (۴) ده‌رکه‌وتوو، ده‌کرێ ئەم تییینیانه به‌خه‌ینه‌پروو:

۱- زۆنی کاریگه‌ری زۆربه‌ی باخچه‌کانی شارى سۆران تیکه‌لی یه‌کتر ده‌بن، ئەمه‌ش ئەو راستییه‌یه ده‌سه‌لمینی که ژماره‌ی باخچه‌کان

که مه و به شیوازیکی نارپیک دابهش بوون، چونکه به شیک له گه پره که کان ده که ونه ناو زونی کاریگه ری زیاتر له باخچه یه ک، که چی گه پره که نوئیه کان زونی کاریگه ر هیچ باخچه یه ک نایانگریته وه.

۲- ئەو گه پره کانە ی که به ته واوه تی که وتونه ته ناو زونی کاریگه ری باخچه کان بریتین له (۱۵) گه پره ک به جوریک (۹۰% - ۱۰۰%) ی پرووبه ری گه پره که کان که وتونه ته ناو تیکه لیبوونی زونه کانی کاریگه ره وه.

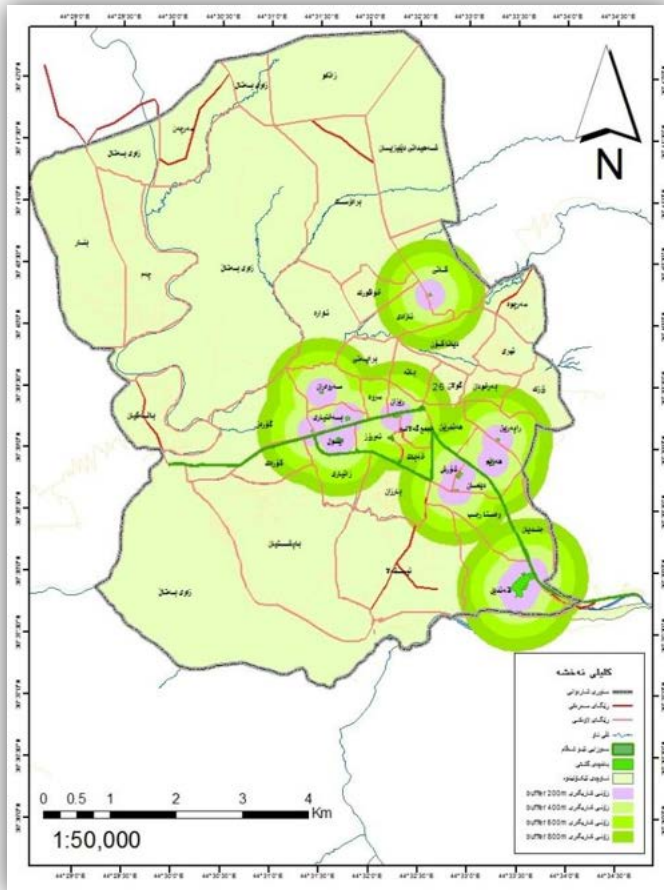
۳- ئەو گه پره کانە ی که (۵۰% - ۹۰%) ی پرووبه ریان که وتوه ته ناو زونی کاریگه ری باخچه کان وه بریتین له (۸) گه پره ک.

۴- ئەو گه پره کانە ی به شیک ی که م له پرووبه ریان که وتونه ته ناو زونی کاریگه ری باخچه کان بریتین له (۷) گه پره ک که که متر له ۵۰% ی پرووبه ریان له ناو تیکه لیبوونی زونی کاریگه ری باخچه کان ه.

۵- ئەو گه پره کانە ی که زونی کاریگه ری هیچ باخچه یه ک له شاره که نایانگریته وه ژماره ریان (۹) گه پره که و زۆربه ریان ئەو گه پره کانە ن که له سه نته ری شاره که دوورن و بیبه شن له بوونی باخچه و زونی کاریگه ری هیچ پرووبه ریکی سه وزایی نایانگریته وه.

نخشه ژماره (۴)

شیکردنه‌وی زۆنی کاریگه‌ری (buffer zone analyse) باخچه گشتیه‌کانی شاری سۆران



سه‌رچاو: کاری توێژه‌ران به پشت‌بەستن به پروگرامی arcgis10.5

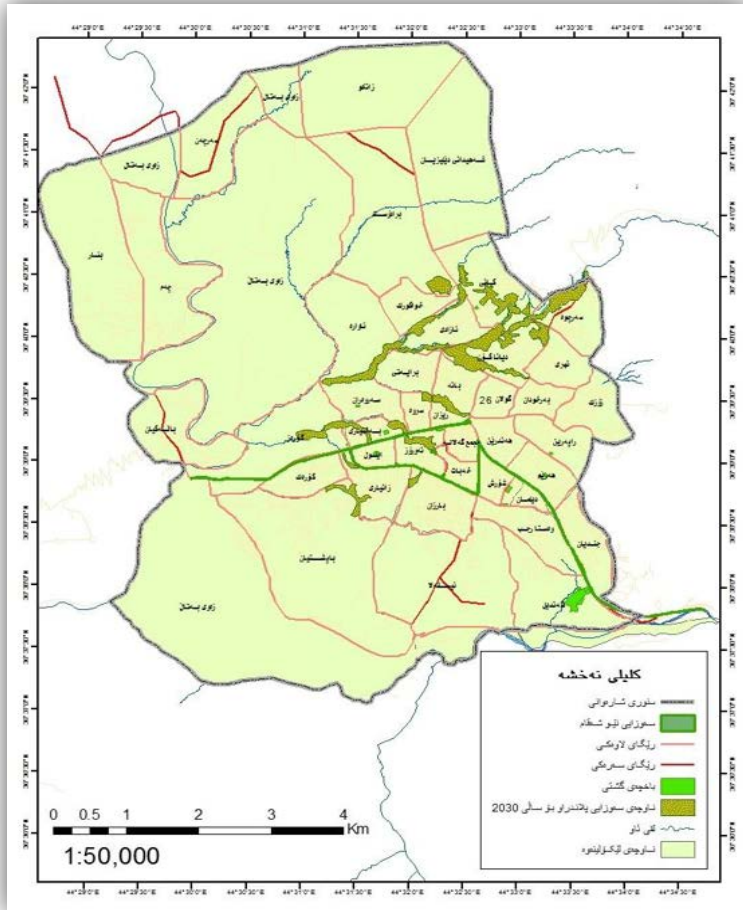
دەربارەى ئاسۆى ئايندەى پووبەرى سەوزاىى شارى سۆران وەك
لە ماستەرپلانى ئەو شارەدا بېرىارى لەسەر دراوہ وەك لە نەخشەى
ژمارە (۵) دەكرىت ئەم تىبىنىيانە بخەينەپوو:-

- وىراى كەمى پىژەى سەوزاىى لە شارى سۆران، بەلام بەگوپرەى
ماستەرپلانى شارەكە كە بۆ سالى ۲۰۳۰ بېرىارى لەسەر دراوہ،
پووبەرى سەوزاىى لە شارەكە بەرزبكرىتەوہ بۆ (۱۲۶۵۲۰۷م)^۲
ئەمەش دەكاتە ۳.۱%ى كۆى گشتى پووبەرى بونىاتنراوى شارى
سۆران

- پووبەرى بېرىار لەسەر دراوى سەوزاىى لە شارەكە بۆ سالى ۲۰۳۰
دەكاتە شەش ھىندەى پووبەرى سەوزاىى ئىستای، كەچى ناگاتە
پىژەى ئاساى بەراورد بە پىوہرە ناوخۆى و نىودەولەتتېيەكان.

- بەگوپرەى ماستەرپلانى شارەكە، دابەشبوونى پووبەرى سەوزاىى
لە شىوہى تەرزى كۆبووہوہدايە و زياتر لەو گەرەكانە دەبىت كە
نزيكن لە سەنتەرى شار، ھاوكات گەرەكانى چواردەورھى شارەكە
بىبەش دەبن لە بوونى پووبەرى سەوزاىى و زەوييە بەتالەكانى
سنوورى شارەكە بۆ پووبەرى سەوزاىى تەرخان نەكراوہ.

نەخشەى ژمارە (۵): پلانى ناوچەى سەوزايى لە شارى سۆران بۆ
سالى ۲۰۳۰



سەرچاۋە/ كارى تويژەران بە پشتبەستىن بە ماستەرپلانى ۲۰۳۰

دەرەنجامه كان :-

۱- لیکۆلینه وه که دهریخستوو ه شارى سۆران کیشه ی پیشه یی هه یه له پووبه رى سه وزایى له پووی چه نديه تی و چۆنیه تی و دابه شبوونه وه.

۲- له كۆی ۳۹ گه ره كى شارى سۆران ته نها ۹ گه ره ك باخچه ی تایبه ت به خۆيان هه یه، ئەمه ش ده كاته ۲۳% ی گه ره كه كانى شارى سۆران، ئەمه ش كه متره له چاره كینكى گه ره كه كانى شاره كه.

۳- ویرای كه مبی ژماره ی باخچه كان، ژماره ی دانیشتوانی گه ره كه كان به پیوه ر وهر نه گیراوه، بۆ نمونه گه ره كى سه روه ران كه ژماره ی دانیشتوانی له ۳ هه زار كه س زیاتره ته نها ۱۵۰۰ م^۲ پووبه رى سه وزایى هه یه كه چى گه ره كى ئەیلول كه ژماره ی دانیشتوانه كه ی ته نها ۱۰۴۸ كه سه، كه چى ۶ هه زار مه تر دووجا پووبه رى سه وزایى هه یه.

۴- له سه ر بنچینه ی نارێكى له دابه شبوونی باخچه كاندا، بره به شی تاكه كه س له پووبه رى سه وزایى جیاوازییه كى زۆرى هه یه، به جۆرێك بره به شی تاكه كه س له پووبه رى سه وزایى له گه ره كى ئەیلول له ۶ مه تر دووجا نزیکه، كه چى له گه ره كى هه ریم ته نها ۳۷ سم دووجایه.

۵- له گه ل ئەوه ی پارکی گولان به ته نها نیوه ی پووبه رى سه وزایى باخچه كانى شاره كه پیکده هینیت، كه چى له سه ر ئاستى شاره كه هه یچ پارکینكى دیکه ی پووبه ر فراوانى نییه، ئەمه ش پێچه وانه ی پیوه ره كانى بوونی پووبه رى سه وزاییه، كه پێویسته هه ر ۴۰ هه زار كه س له دانیشتوانی شاره كان پارکینکیان به پووبه رى ۱۶۱ دۆنم هه بیت، بۆ ئەوه ی به لایه نی كه مه وه هه ر تاكێك ۱۰ م^۲ له پووبه رى سه وزایى به ربكه ویت.

۶- ریژدهی پروبه‌ری سه‌وزایی له پروبه‌ری بونیاتنراوی شاره‌که ته‌نھا (۰.۵%)، ئەمەش ریژدهی‌کی یەكجار كەمە، بۆ شارێکی وەكو سۆران، كە سەنتەری ناوچە گەشتوگوزارییەكانی پارێزگای هەولێرە، ئەگەر پروبه‌ری سه‌وزایی شەقامەكان هەژمار نەكریت ئەم ریژدهی بۆ نزیكە ی ۰.۳% كەم دەبیته‌وه.

۷- بەهای ریژدهی په‌یوه‌ندی دراوسیایی Nearest Neighbor (Analysis Ratio) ی باخچه گشتییه‌كانی شاری سۆران گەشتووه‌ته (۰.۸۸۷) هەروه‌ها بەهای (p-value) دەگاتە (۰.۴) ئەم بەهایەش ئەوه دەسەلمیئت كە دابەشبوونی پروبه‌ری سه‌وزایی و باخچه‌كانی شارەكە بە شیوه‌یه‌کی په‌رشوبلاوی نارێك دابەشبوون.

۸- زۆنی کاریگەر (Buffer Zon)، زۆر به‌ی باخچه‌كانی شاری سۆران تێكەلی یەكتر دەبن، ئەمەش ئەو راستییه‌یه دەسەلمیئی كە ژماره‌ی باخچه‌كان كەمە و بە شیوازیکی نارێك دابەشبوون، بە جۆرێك (۹) گەرەکی شارەكە زۆنی کاریگەری هیچ باخچه و پروبه‌ریکی سه‌وزایی نایانگرتیته‌وه، زۆر به‌یان گەرەکی تازەن و بیبەشن له سوودوهرگرتنیکی راستەقینه له پروبه‌ره سه‌وزاییه‌كان.

۹- سه‌وزایی نیوان شەقامەكان بەشیکی گرنگی پروبه‌ری سه‌وزایی شارەكەیه بە جۆرێك پروبه‌ره‌كە ی دەگاتە نزیكە ی ۱۰۰ هەزار مەتر چوارگۆشه، ئەمەش پروبه‌ری سه‌وزایی نیوان شەقامەكانی شارەكە زیاتره له دووهینده‌ی پارکی گولان كە گەرەترین پارکی شارەكەیه.

۱۰- بەگۆیره‌ی ماسته‌رپلانی شارەكە كە بۆ سالی ۲۰۳۰ بریاری له‌سەر دراوه، پروبه‌ری سه‌وزایی شارەكە بەرزبكریتته‌وه بۆ (۲م ۱۲۶۵۲۰۷) ئەمەش دەگاتە ۳.۱% ی كۆی گشتی پروبه‌ری بونیاتنراوی

شاری سۆران، له گه‌ل ئه‌وه‌ی ده‌کاته ٦ هینده‌ی رووبه‌ری ئیستای که‌چی به‌راورد به‌په‌وه‌ری ستاندارد هیشتا که‌مه.

١١- دابه‌شبوونی رووبه‌ری سه‌وزایی له‌ ماسته‌ریپلانی شاری سۆران بۆ سا‌لی ٢٠٣٠، دابه‌شبوونیکه‌ له‌ ته‌رزی کۆبووه‌وه‌دایه‌ و زیاتر له‌وه‌ گه‌ره‌کانه‌ ده‌بیت که‌ له‌سه‌نته‌ری شار نزیکن، گه‌ره‌که‌کانی چوارده‌وره‌ی شاره‌که‌ بییه‌ش ده‌بن له‌ بوونی رووبه‌ری سه‌وزایی و زه‌وییه‌ به‌تاله‌کانی سنووری شاره‌که‌ بۆ رووبه‌ری سه‌وزایی ته‌رخان نه‌کراون.

پاسپارده‌کان:-

١- گرنگیپیدانی زیاتر به‌ لیکۆلینه‌وه‌ له‌سه‌ر چۆنیه‌تی زیادکردنی رووبه‌ری سه‌وزایی به‌ پشتبه‌ستن به‌ توانا و لیها‌توویی پسپۆرانی ئه‌و بواره‌، بۆ رێگریکردن له‌ زیادبوونی که‌لینی نیوان فراوانبوونی شار و که‌می رووبه‌ری سه‌وزایی.

٢- پشتبه‌ستن به‌ په‌وه‌ره‌ ناوخوا‌یی و نیوده‌وله‌تییه‌کان بۆ زیادکردنی رووبه‌ری سه‌وزایی له‌ کاتی فراوانبوونی شار، به‌ جو‌ریک ژماره‌ی دانیشتووان و رووبه‌ری شار و رووبه‌ری سه‌وزایی له‌ناو شاردا به‌ هاوسه‌نگی گه‌شه‌ بکه‌ن.

٣- کاربکریت بۆ فراوانکردنی باخچه‌کانی شار به‌ تایبه‌ت ئه‌و باخچانه‌ی ده‌رفه‌تی فراوانکردنی رووبه‌ریان هه‌یه‌ به‌ تایبه‌ت پارکی گولان، بۆ به‌رزکردنه‌وه‌ی بره‌شی تاکه‌که‌س له‌ رووبه‌ری سه‌وزایییدا.

۴- ریگری بکریٹ له دیاردهی زیاده‌پویی له فراوانیوونی گه‌په‌که‌کان به تایبته له‌سه‌ر ئه‌و زه‌ویانه‌ی بۆ پروبه‌ری سه‌وزایی ته‌رخانکراون و هیشتا وه‌به‌رنه‌هیندراون.

۵- ده‌ستنیشانکردنی زه‌وییه به‌تاله‌کانی شاره‌که بۆ پروبه‌ری سه‌وزایی، به تایبته له باکووری پۆژه‌لاتی شاره‌که ئه‌مه‌ش پیویستی به بریاری لایه‌نه په‌یوه‌ندی‌داره‌کان هه‌یه.

۶- زیادکردنی بری ئه‌و پروبه‌ره‌ی بۆ سه‌وزایی داندراوه له ماسته‌رپلانی شاره‌که، چونکه ئه‌و پروبه‌ره‌ی بۆ سه‌وزایی له شاری سۆران ته‌رخانکراوه به‌گویره‌ی ماسته‌رپلانی ۲۰۳۰، زۆر که‌متره له پیوه‌ره‌کانی پلاندانانی شار.

سەرچاوهكان:

- بهختيار أحمد حسين، ناوچه سهوزاييهكاني ناو شاري سليّماني، نامهي ماستهر، زانكوي سليّماني، بهشي جوگرافيا، ۲۰۱۰، (بلاونهكراوه).
- بهپيوه بهرايهتي شارهواني سوران، ماستهر پلاني شاري سوران بو سالي ۲۰۳۰.
- بهپيوه بهرايهتي شارهواني سوران، هوبهي پلاندانان، روبري باخچهكاني شاري سوران، ناماري بلاونهكراوه.
- پشتيوان علي محمد و هاوهلاني، شيكردنه وهيهكي جوگرافيا به كارهيناني زهوي بو ناوچهي سهوزاي له شاري قهلاذزي، گوڤاري زانكوي راپهرين، ژماره ۹، سالي سييه م، ۲۰۱۶.
- قايمقاميهتي قهزاي سوران، ژماره ي دانيشتواني سوران بهپيي گهرهكهكان، ۲۰۱۸، ناماري بلاونهكراوه.
- وهزارهتي شارهواني و گهشتوگوزار، هوبهي نهخشهسازي و پلاندانان، ناماري ۲۰۱۴، بلاونهكراوه.
- آزاد محمدامين كاكه شيخ النقشبندي، تحليل جغرافي لمساحات الخضراء في مدينة اربيل باستخدام تقنيات نظم المعلومات الجغرافية GIS، مجلة جامعة صلاح الدين، اربيل، العدد ۵۰، ۲۰۱۱.
- احمد محمد جهاد الكبيسي و احمد سلمان حمادي الفلاح، تحليل كفاءة مراكز الصحة العامة في مدينة فلوجة باستخدام نظم المعلومات

الجغرافية (GIS)، مجلة الجمعية الجغرافية العراقية، بغداد، المجلد ٦٢،
العدد ١، ٢٠١٠.

– جمهورية العراق، وزارة الاعمار و الاسكان، الهيئة العامة للاسكان،
شعبة الدراسات، كراس معايير الاسكان الحضري، نيسان ٢٠١٠.

– جهاد عبدالله حسن، أسس تخطيط و تصميم المساحات الخضراء في
المدن، حالة دراسية مدينة غزة، جامعة الأزهر، ٢٠١٢.

– خلف حسين علي الدليمي، تخطيط الخدمات المجتمعية و البنية التحتية
– أسس – معايير – تقنيات، دار الصفاء للطباعة و النشر، عمان، ٢٠٠٨.

– صبري فارس الهيتي، "استخدامات الأرض الترفيهية في مدينة بغداد"،
مجلة الجمعية الجغرافية العراقية، المجلد ١٣، بغداد، مطبعة العاني،
١٩٨٢.

– كايد عثمان أبو صبحة، جغرافيه مدن، دار الوائل لنشر والتوزيع،
الاردن، ٢٠٠٣.

– عبدالله ابو عياش، الاحصاء و الكمبيوتر في معالجة البيانات مع
تطبيقات جغرافية، دار غريب للطباعة، القاهرة.

– عزام عصام عزت المصري، توزيع و تخطيط المساحات الخضراء في
مدينة نابلس – دراسة تحليلية للمنطقة الشرقية من المدينة، رسالة
ماجستير، جامعة نجاح الوطنية، نابلس، ٢٠١١.

– على محمد طه، مساهمة الخضرة في الحد من التلوث، مجلة أسيوط
للدراستات البيئية، العدد ٣٣، ٢٠٠٩.

- عمر حسن حسين الرواندي، التحليل المكاني و الوظيفي للخدمات التعليمية بمدينة سوران باستخدام نظم المعلومات الجغرافية GIS، رسالة ماجستير، جامعة صلاح الدين، اربيل، ٢٠١١.
- عمر حسن حسين الرواندي، تقييم جغرافي لتطور و توزيع الحدائق العامة في مدينة اربيل، مجلة جامعة صلاح الدين، عدد٤، ٢٠١٢.
- عمر حسن حسين الرواندي و رزگار محمد عثمان ههناهي، اتجاهات التوسع الحضري (المساحي) للمراكز الحضرية في قضاء سوران وآثارها البيئية، بإستخدام نظم المعلومات الجغرافية(Gis) مجلة جامعة دهوك، المجلد١٧، العدد٢، ٢٠١٤ .
- محمد حمادة، تخطيط المدن وتاريخه، المعهد العربي للتخطيط، القاهرة، ١٩٦٥.
- محمد علي الانباري و آخرون، تقييم الواقع الأخضر لمدينة الحلة وسياسات التخضير المطلوبة، مجلة البحوث الجغرافية لمدينة الحلة، العدد٢٠.
- نشوان شكري عبدالله و مزكين محمد حسن، تحليل الخصائص المكانية و الوظيفية لوحدات الورش الصناعية في مدينة دهوك باستخدام (GIS)، مجلة جامعة دهوك، دهوك، كانون الاول ٢٠٠٨ .
- نضال حسن اسماعيل العبايجي، اثار تخطيط العناصر الطبيعية للحد من التلوث البيئي على الحركة السياحية في العراق، مجلة كلية المأمون الجامعة، عدد ٣٣.

– هشام عبد الديرأوي, معوقات توفير المناطق المفتوحة والمسطحات الخضراء في المخططات الهيكلية بقطاع غزة وسبل تطويرها, مدينة دير البلح كحالة دراسية, "رسالة ماجستير, كلية الهندسة, جامعة الإسلامية, غزة, ٢٠١٣.

- Aafid Gulam, Recreation- Need and importance in modern society, International Journal of Physiology, Nutrition and Physical Education 2016.
- Charles R. Goeldner, J. R. Brent Ritchie-Tourism_ Principles, Practices, Philosophies-Wiley, 2011.
- Duong ThiLoi & other author, Development of an Index for Assessment of Urban Green Spacesat City Level, International Journal of Remote Sensing Applications (IJRSA) Volume 5, 2015.
- J. Nowak, & other author, Tree and forest effects on air quality and human health in the United States, Elsevier, 2014.
- H. Gyde LUND, What is a forest, Definitions do make a difference, An example from turkey, Eurasscience Journals, Volume 2, 2014.
- Morgan westcott, Introduction to Tourism and Hospitality in BC, ch5, Capilano University, 2015.
- MacKenzie & other author, A framework for governance of public green spaces in cities, Landscape Research, DOI, 2018.

- Rostami & other author, Urban green spaces and city sustainability, Asian Jr. of Microbiol. Biotech. Env. Sc. Vol. 15, No, (2) 2013.
- parliamentary office UK, science and technology, ,Green Space and Health, published in Postnote,2016.

پاشکوی ژماره (۱) دابه‌شبوونی باخچه‌کان به پیی گه‌رهک و بره به‌شی
 تاکه‌کس له ږووبه‌ری باخچه

بره‌به‌شی سه‌وزایی م/۲کس	ږووبه‌ری سه‌وزایی م 2	ژماره‌ی دانیشتوان	ناوی گه‌رهک	بره‌به‌شی سه‌وزایی م/۲کس	ږووبه‌ری سه‌وزایی م 2	ژماره‌ی دانیشتوان /کس	ناوی گه‌رهک
0.00	0	3467	سروه	0.48	1500	3142	سه‌وروان
0.74	2885	3879	بختیارى	0.00	0	1593	باپشتیان
0.00	0	6501	زوزگ	0.00	0	1827	کورهک
0.00	0	5937	به‌رخودان	0.98	2450	2508	نه‌وروز
0.00	0	3524	26 گولان	5.73	6000	1048	ایلول
0.00	0	5211	برایه‌تی	0.00	0	4276	که‌لاه
0.00	0	6126	نهری	0.00	0	3170	خه‌بات
0.00	0	2244	سه‌روچاوه	0.00	0	3174	زانباری
0.53	1781	3347	کانی	0.00	0	6138	هندرین
0.00	0	5411	دیانا کون	0.00	0	7928	بارزان
0.00	0	3435	ازادی	0.37	2600	7041	ههریم
0.00	0	3675	خواکورک	0.86	980	1143	گورمز
0.00	0	2109	دیلزیان	0.00	0	5346	چندیان
0.00	0	2782	براندوست	1.77	5150	2913	شورش
0.00	0	1237	زانکو	0.97	2705	2782	دیلمان
0.00	0	1480	سه‌رچم	67.3	82000	1219	قندیل
0.00	0	1275	چم	0.00	0	5173	راپهرین
0.00	0	1985	بنار	0.00	0	1838	نیسقه‌لا
0.00	0	3767	بالکیان	0.00	0	6456	وه‌ستاره‌جپ
				0.00	0	1642	چم‌ی ریزان
0.74	102670	137749	کوی گشتی				
	98392.5	ږووبه‌ری سه‌وزایی نښان شه‌قامه‌کان					
1.45	201062.5	کوی گشتی ږووبه‌ری سه‌وزایی					

سه‌رچاوه، ناماده‌کراوه به پشتبه‌ستن به: شماره‌وانی سوران، ۲۰۱۸
 و قایم‌قامیه‌تی سوران، ۲۰۱۸، سه‌ردانی مه‌یدانی تویره‌ران.

تقييم جغرافي لتوزيع مساحات الخضراء في مدينة سوران باستخدام تقنيات نظم معلومات الجغرافيه

ملخص:

ان وجود المساحات الخضراء في المراكز الحضرية لها اهمية كبيره، لكن المدن التي تعد مراكز سياحية مهمة تكون فيها أهمية المساحة الخضراء ضعف المراكز الحضرية الأخرى، و يعزى ذلك الى ان سكان تلك المدن يقضون اغلب اوقات فراغهم في المنتزهات و الحدائق العامة من ناحية، و من ناحية اخرى تكون ضمن مناطق جذب السياح التي تزود جمالية المدينة اكثر. من هذا المنطلق يجلي المخططون اهتماما اكثر بالمناطق الخضراء في العصر الحالي لدرجة اصبح جزءا لا يتجزأ من التصميم الاساسي للمدينة. ان الهدف من هذا البحث هو إظهار واقع المساحات الخضراء في مدينة سوران و مقارنتها بالمعايير الوطنية و الدولية مع كشف حصة كل فرد من المساحة الخضراء في المدينة، ولأجل الوصول الى الهدف المنشود تم تقسيم البحث الى اربع محاور و التي تشمل كل من ادبيات الدراسة، وكذلك منهجية البحث و خطوات الدراسة، و محور الثالث تضمنت واقع حال المساحة الخضراء في مدينة سوران. أما المحور الاخير فهي تشمل التقييم الجغرافي لواقع حال المساحة الخضراء في مدينة سوران، اوراقها المستقبلية.

الكلمات المفتاحية: الحديقة العامة، المساحة الخضراء، الترفيه، الكفاءة.

Geographical assessment of Green Areas Distribution in Soran City by using GIS program techniques

Abstract

There is no doubt that the green spaces located in urban centers are not a matter of discussion, but cities that are an important tourist center are where the importance of green space is twice as much as other urban centers because the residents of these cities spend most of their free time in green spaces and public parks, on the other hand, it is among the tourist attractions that provide the city's aesthetic moa re. From this point of view, planners are showing more interest in a green area in the current era, to the point where it has become an integral part of the city masterplan.

This research aims to show the reality of green spaces in the city of Soran and compare them with national and international standards while revealing each person's share of the green space in the city. To reach the desired goal, the research was divided into four axes, which include both the research methodology, study steps and the state of the green space in Soran City. As for the last axis, it includes the geographical assessment of the state of the green space in Soran City and Its Its Future prospectives.

Keywords: public park, green space, recreation, fitness.